

re: respect  
energy

2023

RAPORT ZRÓWNOWAŻONEGO ROZWOJU  
GRUPY RESPECT ENERGY

## LIST PREZESA

2-22

Szanowni Państwo

Jest mi bardzo miło oddać w Państwa ręce Raport Zrównoważonego Rozwoju, po raz pierwszy obejmujący dane za Grupę Kapitałową Respect Energy.

Od samego początku istnienia firmy Respect Energy postawiliśmy sobie ambitne cele związane z tworzeniem lepszej przyszłości dla naszej planety. Jako firma energetyczna, która zdaje sobie sprawę z negatywnego wpływu tradycyjnych źródeł energii na klimat i środowisko, oparliśmy nasz biznes w 100% na obrocie zieloną, odnawialną energią. Nasza wizja obejmuje dostarczanie rozwiązań, które nie tylko zaspokoją obecne potrzeby, ale również zostawią świat w lepszym stanie dla przyszłych pokoleń. Działania w tym kierunku kontynuowaliśmy także w 2023 roku.

W 2023 roku udział energii OZE wyprodukowanej przez Respect Energy w odniesieniu do energii odnawialnej wyprodukowanej w Polsce wynosił 6% w przypadku energii z wiatru i 5,7% w przypadku energii ze słońca. To bardzo dobry wynik i już dziś mogę powiedzieć, że w 2024 będzie jeszcze wyższy.

Produkcja energii z odnawialnych źródeł energii należących do Respect Energy lub współpracujących z nami wytwórców Respect Energy w 2023 roku wyniosła **2 287 189,10 MWh**

**O 129,79%** wzrosła liczba naszych odbiorców zielonej energii a do **980** liczba wytwórców energii, z którymi współpracujemy.

W 2023 roku rozpoczęliśmy prace nad strategią zrównoważonego rozwoju. Prace sfinalizowaliśmy już w tym roku a Strategia Zrównoważonego Rozwoju Grupy Respect Energy na lata 2024-2027 została oficjalnie przyjęta w maju. Od początku tego procesu było dla nas ważne aby był to materiał, który zostanie stworzony w ścisłej współpracy z naszymi pracownikami, przy dużym zaangażowaniu zarządu. W pracy nad strategią brało udział 14 osób reprezentujących kluczowe działy i spółki w Grupie. W decydujących warsztatach brał udział zarząd holdingu. Prace uwzględniały najnowsze wymogi regulacyjne. Efektem naszej pracy jest materiał, który wyznaczył trzy podstawowe cele działania wraz z kierunkami – **Respect Nature, Respect People, Respect Rules**. Zdecydowaliśmy, że w ciągu najbliższych 3 lat będziemy rozbudowywać nasze działania w odniesieniu do trzech wymienionych obszarów. Rok 2024 traktujemy jako rok startowy. Więcej o naszej strategii przeczytaj Państwo w raporcie.

„Energy created with Respect for nature” to misja naszej grupy kapitałowej, w którą głęboko wierzymy i którą kierujemy się na co dzień. Jednym z nieodłącznych tematów związanych z klimatem jest temat ochrony bioróżnorodności. Wciąż jest on jednak bardzo mało rozpoznany przez biznes oraz opinię publiczną. Dlatego zainicjowaliśmy powstanie pierwszej na rynku publikacji – „Nature and Business: Navigating Risks and Opportunities in a Changing Landscape. A Guide for Companies to Thrive in the Era of Nature Emergency”. Podejmując temat bioróżnorodności po pierwsze chcemy zwrócić uwagę na jego istotność i nieuchronność, ale także budować świadomość jego nierozzerwalności ze staraniami o ochronę klimatu.

Jak mówią nasi pracownicy: w naszej pracy jest przyszłość. Realizacja tego hasła nie byłaby możliwa bez grupy 289 menadżerów i ekspertów. Tworzymy różnorodny i inkluzywny zespół ludzi, którzy pracują z pasją. Potwierdzają to wyniki ubiegłorocznego badania zaangażowania, gdzie przy frekwencji 89% średnia ocena satysfakcji z pracy wyniosła 80% .

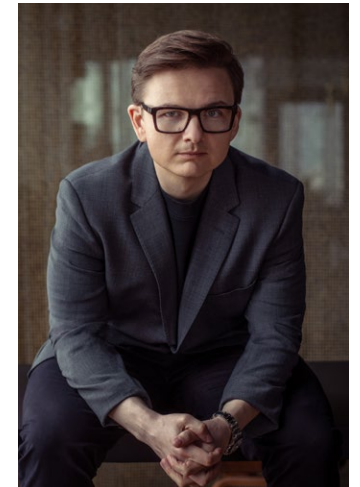
Taki wynik bardzo cieszy ale także jest zobowiązaniem do tego abyśmy pomimo dynamicznego rozwoju firmy nadal utrzymywali ten trend. Bardzo ważną częścią naszej strategii zrównoważonego rozwoju jest ład korporacyjny. Cały czas dostosowujemy i rozwijamy nasze procesy tak aby działać zgodnie z zasadą należytej staranności. Jako członek UNGC przestrzegamy „10 zasad UN Global Compact” i jesteśmy Partnerem Strategicznym Forum Odpowiedzialnego Biznesu.

Wierzmy, że możliwe są rozwój i przyszłość wolne od śladu węglowego. Nasze działania są odpowiedzią na pilne potrzeby środowiskowe oraz rosnące oczekiwania społeczeństwa, które coraz silniej odczuwa skutki zmian klimatycznych. Naszym celem jest wywieranie znaczącego i pozytywnego wpływu na przyszły rynek energii poprzez wspieranie naszych klientów w osiągnięciu ambitnych celów Net-Zero. Angażując się w innowacyjne rozwiązania i zrównoważone praktyki, chcemy być wzorem dla innych firm, pokazując, że transformacja ku zielonej przyszłości jest nie tylko możliwa, ale i niezbędna.

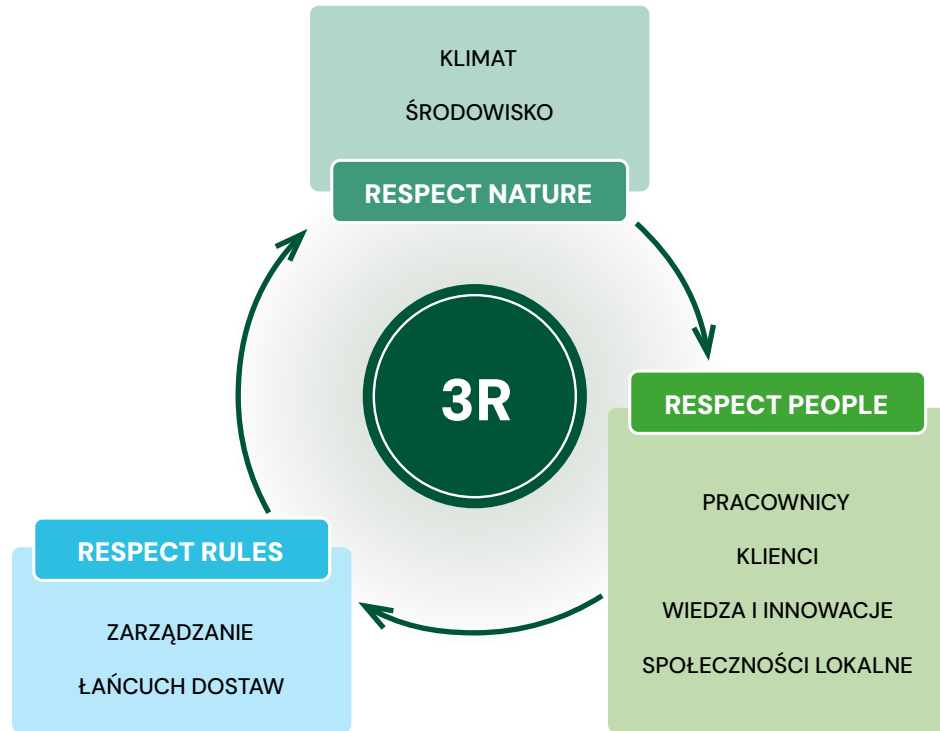
Życzę Państwu  
przyjemnej lektury.

Z wyrazami szacunku,

Sebastian Jabłoński  
Prezes Zarządu  
Grupy Kapitałowej  
Respect Energy Holding



# STRATEGIA ZRÓWNOWAŻONEGO ROZWOJU GRUPY RESPECT ENERGY HOLDING NA LATA 2024-2027



Główne kierunki i wynikające z nich zadania w Strategii Zrównoważonego Rozwoju Grupy Kapitałowej Respect Energy wpisują się w realizację poniższych Celów Zrównoważonego Rozwoju ONZ:

- Czysta i dostępna energia (SDG 7)
- Wzrost gospodarczy i godna praca (SDG 8)
- Innowacyjność, przemysł, infrastruktura (SDG 9)
- Odpowiedzialna produkcja i konsumpcja (SDG 12)
- Życie na lądzie (SDG 15)
- Pokój, sprawiedliwość i silne instytucje (SDG 16)
- Partnerstwa na rzecz Celów (SDG 17)



RESPECT NATURE

OBSZAR KLIMAT I ŚRODOWISKO

**CEL:**  
**ROZWÓJ USŁUG  
DLA KLIMATU**

- ✓ Rosnąca wartość emisji unikniętych dzięki zrealizowanym inwestycjom.
- ✓ Cele biznesowe, które jednocześnie są odpowiedzią na wyzwania zrównoważonego rozwoju.

**CEL:**  
**ZEROEMISYJNOŚĆ  
DZIAŁALNOŚCI  
WŁASNEJ**

- ✓ Osiągnięcie zeroemisyjności w Zakresie 1, 2 i 3 nie później niż do 2050 roku.
- ✓ Redukcja do 2030 roku o 90% emisji gazów cieplarnianych Zakresu 1 i 2 (Scope 1 i 2).
- ✓ Redukcja do 2030 roku o 55% emisji gazów cieplarnianych Zakresu 3 (Scope 3).
- ✓ Opracowanie długoterminowej ścieżki dekarbonizacji z uwzględnieniem Zakresów 1, 2 i 3 (Scope 1, 2 i 3).
- ✓ Monitoring emisji gazów cieplarnianych przypadających na jednostkę przychodu (GHGe/PLN).

**CEL:**  
**ODPOWIEDZIALNE  
ZARZĄDZANIE ODPADAMI**

- ✓ Rozwój praktyk zarządzania odpadami firmy z instalacji OZE w modelu gospodarki obiegu zamkniętego.
- ✓ Systematyczne zwiększanie skali recyklingu w działalności własnej (jest/brak).
- ✓ Rozwój usług opartych na obiegu zamkniętym materiałów z farm OZE dla klientów.

**CEL:**  
**TRANSPARENTNOŚĆ  
W OBSZARZE  
WPŁYWU NA  
BIORÓŻNORODNOŚĆ**

- ✓ Publikacja do 2026 r. raportu wpływu na bioróżnorodność wg wytycznych TNFD jako Early Adopter.
- ✓ Wdrożenie polityki ochrony bioróżnorodności.

RESPECT PEOPLE

OBSZAR PRACOWNICY

**CEL:**  
**ATRAKCYJNE  
MIEJSCE PRACY  
I SILNA KULTURA  
ORGANIZACYJNA**

- ✓ Wysoki wskaźnik satysfakcji z pracy, na poziomie co najmniej 80%.
- ✓ Atrakcyjne warunki pracy potwierdzone wysokim wynikiem badania Employer Value Proposition (EVP).
- ✓ Wprowadzenie oficjalnej polityki różnorodności, której wyniki zostaną poparte wysoką oceną przez pracowników.
- ✓ Przyciąganie ambitnych pracowników, rozwój talentów i ich potencjału m.in. dzięki wprowadzeniu procesu talentowego a także satysfakcjonujące wyniki badania retencji pracowników.
- ✓ Propagowanie wartości Respect Energy wśród kadry menedżerskiej i pracowników.

OBSZAR KLIENCI

**CEL:**  
**DOSKONALENIE  
JAKOŚCI OBSŁUGI  
KLIENTA**

- ✓ Pozytywne wyniki wprowadzonego systemu badania satysfakcji posprzedażowej.
- ✓ Rosnący wskaźnik poleceń klientów.

OBSZAR WIEDZA I INNOWACJE

**CEL:**  
**DZIELENIE SIĘ  
WIEDZĄ I ROZWÓJ  
INNOWACJI**

- ✓ Współpraca z ośrodkami uniwersyteckimi w zakresie innowacji i rozwoju branży OZE.
- ✓ Wsparcie merytoryczne obecnych i potencjalnych klientów – dzielenie się wiedzą ekspercką.

OBSZAR SPOŁECZNOŚCI LOKALNE

**CEL:**  
**DOBRE RELACJE DLA  
ZRÓWNOWAŻONEGO  
ROZWOJU**

- ✓ Wdrożenie polityki dialogu i zaangażowania społecznego.
- ✓ Opracowanie programu edukacyjnego dla szkół dot. zmian klimatu i OZE.
- ✓ Realizacja inicjatyw na rzecz społeczności lokalnych.
- ✓ Poddawanie Respect Energy ocenie przez społeczności lokalne – czy firma jest odpowiedzialną, godną zaufania firmą/partnerem.

RESPECT RULES

OBSZAR ZARZĄDZANIE

**CEL:**  
**STANDARYZACJA  
PROCESÓW**

- ✓ Standaryzacja procesów wewnętrznych związanych z ESG.
- ✓ Wzmocnienie struktury zarządzania ESG.
- ✓ Rozwój sprawozdawczości ESG.
- ✓ Rozwój procesu zarządzania ryzykami ESG (identyfikacja oraz mitygacja).
- ✓ Implementacja wymagań regulacyjnych dotyczących ESG, w tym Taksonomii UE.

OBSZAR ŁAŃCUCH DOSTAW

**CEL:**  
**BUDOWANIE  
ODPOWIEDZIALNEGO  
ŁAŃCUCHA DOSTAW**

- ✓ Rewizja "Strategii zrównoważonego rozwoju Grupy Kapitałowej Respect Energy na lata 2024–2027" i udoskonalenie procesu należytej staranności pod kątem ochrony praw człowieka w łańcuchu dostaw.
- ✓ Wprowadzenie screeningu / systemu kwalifikacji i weryfikacji dostawców pod kątem czynników społecznych i środowiskowych.
- ✓ Rozwój ścieżki ESG w procesach zakupowych – transparentny i zrozumiały dla dostawców.

# O NAS

Jesteśmy firmą, która jako pierwszy sprzedawca energii elektrycznej w Polsce oferuje swoim klientom w 100% zielony mix energetyczny pochodzący z odnawialnych źródeł takich jak: **słońce, wiatr, woda i biogaz.**



## RESPECT ENERGY

2-1, 2-6, wskaźnik własny

Grupa Kapitałowa Respect Energy Holding<sup>1)</sup> składa się ze spółek specjalizujących się w rozwoju rynku OZE. Jako inwestor w zieloną energię, posiadamy portfel wielkoskalowych projektów w zakresie energii odnawialnej, w tym farmy słoneczne i wiatrowe. Jesteśmy firmą z całkowicie polskim kapitałem, działamy już 11 lat i jesteśmy obecni na 27 rynkach.

### NASZA OBECNOŚĆ NA RYNKU OZE:

Jesteśmy polską firmą o **światowym zasięgu**, która od 11 lat konsekwentnie rozwija skalę działalności i wchodzi na kolejne rynki.

Nasza misja to **wspieranie bezpieczeństwa energetycznego** poprzez dynamiczny rozwój OZE.

Łączna wartość energii OZE wyprodukowanej i zakupionej przez Respect Energy od wytwórców w 2023 roku wyniosła **2 287 189,10 MW**.

Obecnie nasze własne zainstalowane moce wytwórcze są zlokalizowane w Polsce, ich łączna moc to **264,92 MW a wartość wyprodukowanej w 2023 r. energii wynosi 323 608,585 MWh**.

Jesteśmy współwłaścicielem **największej farmy fotowoltaicznej w Europie Środkowo-Wschodniej (farma w Zwartowie)** oraz właścicielami farm fotowoltaicznych w Objezierzu, Kończycach, Hucisku, Zapłuskowęsach, Wojciechowie, Wiązownicy, Drzeńsku i Popowie – Borowym oraz farm wiatrowych w Wicku, Jędrzychowicach Zgorzelcu i Sierpcu.

Jesteśmy obecni **na giełdach energii w 27 krajach świata**.

Szybko się rozwijamy, przez co staliśmy się **uznaną marką** w Polsce i na arenie międzynarodowej.

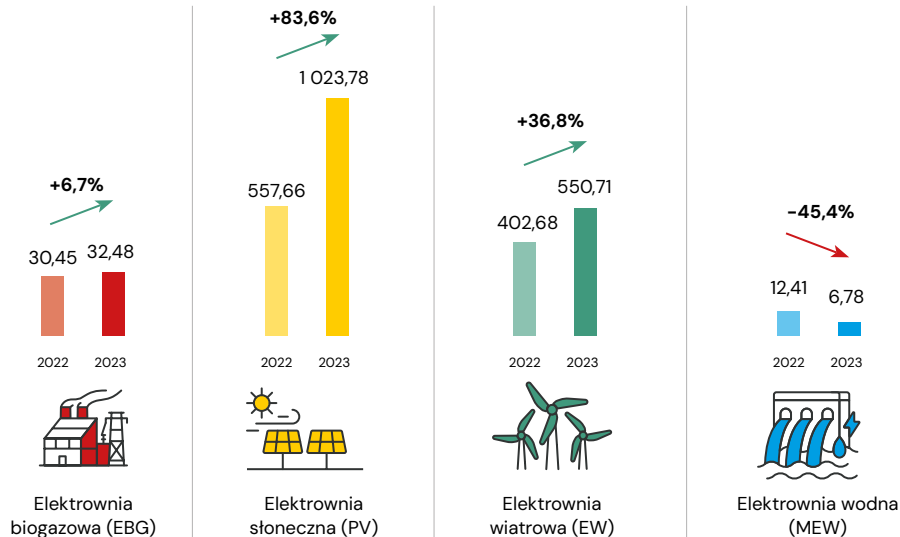
1) Dalej Grupa lub Respect Energy

## ROZWÓJ W 2023 ROKU

- Osiągnęliśmy **67,68%** wzrost mocy zainstalowanej OZE (moc zakontraktowana od wytwórców oraz własne źródła wytwórcze).
- Całkowita produkcja energii z ze źródeł OZE należących do nas lub współpracujących z nami wytwórców wyniosła **2 287 189,10 MWh** w roku 2023 (1 066 312,09 MWh w roku 2022).
- Nasza kadra pracownicza **zwiększyła się o 89 osób**.
- Korzystanie z energii z OZE pozwoliło naszym klientom na **uniknięcie 959 522 378,29 kg emisji gazów cieplarnianych<sup>2)</sup>** (to o 90,46% więcej niż w roku poprzednim).
- Współpracujemy z **360 więcej niż rok temu wytwórcami energii**, od których kupujemy zieloną energię elektryczną, gwarancje pochodzenia i prawa majątkowe.
- Liczba naszych odbiorców zielonej energii **zwiększyła się o blisko 130%** (2047 w 2022 r. vs. **4658 w 2023 r.**).
- Wspólnie z EDF – wiodącym operatorem elektrowni jądrowych na świecie – rozwijamy projekty energetyki jądrowej w Polsce w oparciu o technologię SMR.

Wzrost mocy [MW] zainstalowanej OZE<sup>3)</sup>

Wskaźnik własny



## NAGRODY I WYRÓŻNIENIA

Nasza praca zyskuje coraz szersze uznanie, czego dowodem są nagrody i wyróżnienia.

- WNP Awards 2023** – za spektakularny sukces na konkurencyjnym polskim rynku energetyki odnawialnej, otwierający innym podmiotom szanse na uczestniczenie w zielonej transformacji gospodarki.
- Platynowe Megawaty** – za największą aktywność w Rejestrze Gwarancji Pochodzenia w roku 2021, 2022 i 2023
- Ranking Zielonych Inicjatyw** – farma Zwartowo – największa farma fotowoltaiczna w Europie Środkowo-Wschodniej
- Pracodawca Rzeczpospolitej** – za utrzymanie, a nawet zwiększanie zatrudnienia w skrajnie trudnych warunkach biznesowych, a także wprowadzenie elastycznych i efektywnych rozwiązań w tym zakresie
- Lista 500 dziennika Rzeczpospolita** – w roku 2022 i 2023 zajęliśmy 47. miejsce w zestawieniu pięciuset największych polskich firm
- Wizjoner ESG** – nagroda w konkursie Innowatorzy ESG przyznana za innowacyjne podejście do procesu poszukiwania gruntów pod inwestycje (w szczególności pod Odnawialne Źródła Energii) dla „Ziemi Obiecanej”
- Biały Listek ESG tygodnika Polityka** – w 2024 roku Respect Energy Holding znalazł się w gronie wyróżnionych firm

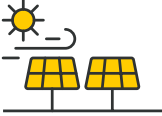
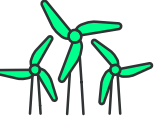


Jedną z bardzo ważnych nagród jest nagroda specjalna dla Prezesa Sebastiana Jabłońskiego podczas 21. edycji konkursu EY Przedsiębiorca Roku (Entrepreneur of The Year) za „ambitne i realizowane z rozmachem działania w strategicznej branży.” Inicjatywa promuje najlepszych przedsiębiorców, którzy mają znaczący wpływ na życie swoich lokalnych społeczności, swojego kraju i świata.

2) Uniknięte emisje wynikające z wolumenu wytwórczego (780 941 396,20 redukcji emisji CO<sub>2</sub>) i wolumenu odbiorczego (959 365 684,50 redukcji emisji CO<sub>2</sub>).  
3) Porównano stan na koniec raportowanych okresów (grudzień danego roku)

## RESPECT ENERGY W POLSCE I NA ŚWIECIE

Respect Energy to jeden z największych niezależnych podmiotów na rynku energii elektrycznej w Polsce. 5,7% energii słonecznej (PV) i 6% energii wiatrowej (EW) wyprodukowanej w Polsce w 2023 roku to energia sprzedawana przez Respect Energy.

Źródło OZE	Sprzedana przez nas energia (MWh)	Energia OZE wytworzona w Polsce (MWh)	Nasz udział w polskim rynku OZE (%) w 2023	Nasz udział w polskim rynku OZE (%) w 2022
 Elektrownia słoneczna (PV)	756 099,27	13 208 789,00	5,7%	3,1%
 Elektrownia wiatrowa (EW)	1 324 911,11	22 116 265,00	6,0%	3,8%



18

liczba giełd energii<sup>4)</sup>, na których działa Respect Energy



283

liczba pracowników<sup>5)</sup> Grupy Kapitałowej Respect Energy<sup>6)</sup>



142

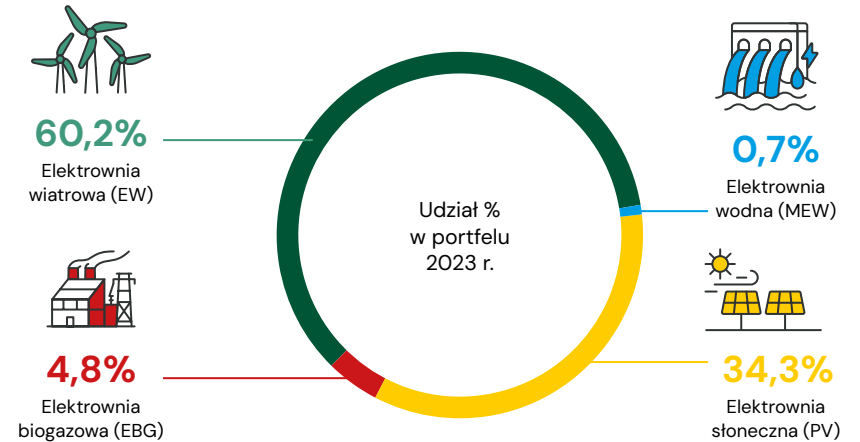
liczba pracowników spółki wiodącej Respect Energy Holding S.A.

4) Zgodnie z przepisami, hurtowy obrót energią czyli kupno i sprzedaż, odbywa się poprzez towarowe giełdy energii.

5) Stan na ostatni dzień raportowanego 2023 roku

6) W dalszej treści raportu również Grupa lub Respect Energy

## UDZIAŁ ŹRÓDEŁ OZE W NASZYM PORTFELU



Współpracujemy z wytwórcami zielonej energii, od których kupujemy zieloną energię (EE), gwarancje pochodzenia (GP) i prawa majątkowe (PM), dystrybuując je do odbiorców – małych, średnich i dużych przedsiębiorstw.

- 1 260 664,50 MWh (663 202,4 MWh w 2022 r.) energii dostarczonej 4658 odbiorcom energii
- 2 286 868,70 MWh energii odebranej od 980 wytwórców
- Ponad 19 000 – liczba punktów poboru energii (PPE)



## RESPECT ENERGY W POLSCE I NA ŚWIECIE

Respect Energy S.A. jest obecna na 27 rynkach energii (stan na sierpień 2024).

Są to: Polska, Czechy, Słowacja, Włochy, Węgry, Austria, Szwajcaria, Niemcy, Francja, Wielka Brytania, Belgia, Łotwa, Holandia, Irlandia, Serbia, Bułgaria, Chorwacja, Czarnogóra, Dania, Szwecja, Finlandia, Norwegia, Islandia, Rumunia, Grecja, Słowenia, Hiszpania.

Grupa Respect Energy jest liderem na polskim rynku energii i jest obecna w 27 krajach za pośrednictwem 18 giełd energii lub instrumentów finansowych.

Grupa rozwija się nie tylko poprzez wprowadzanie nowych usług do swojej oferty, ale także poprzez ekspansję swojej podstawowej działalności (Trading – operacje na giełdach energii i instrumentów finansowych, Origination – zakup zielonej energii od producentów OZE, Retail – dostawa zielonej energii do klientów końcowych B2B) na inne kraje. Od 2023 roku Grupa rozwija swoją działalność na rynku niemieckim poprzez kanały Origination i Retail. Stopniowo poszerza także zakres usług oferowanych w związku z rozwojem firmy na rynku polskim.

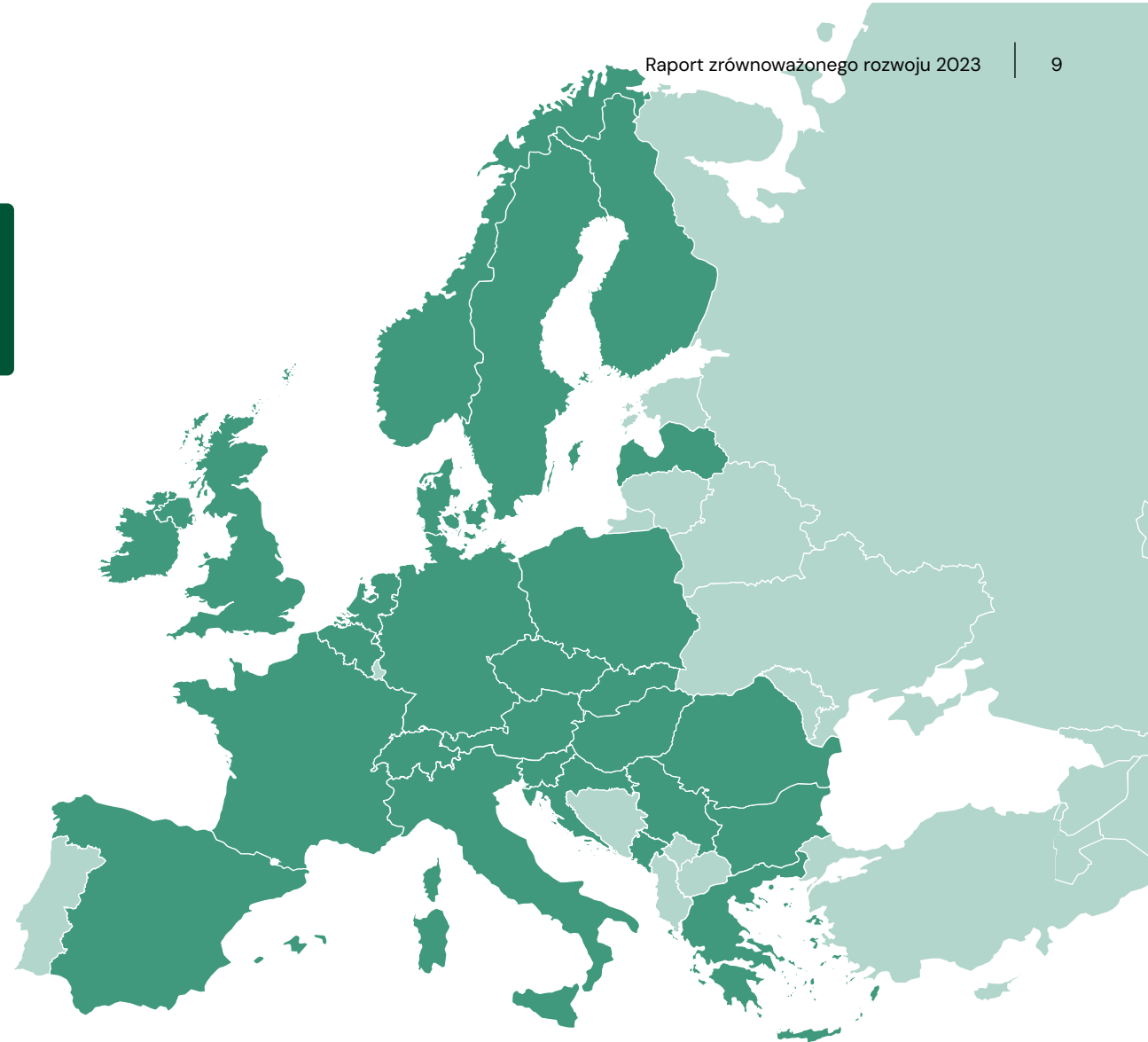
Wybierając kierunki ekspansji, kładziemy silny nacisk na potencjał rozwojowy, wprowadzanie innowacyjnych rozwiązań na rynek i promowanie transformacji w kierunku zielonej energii. Po rozpoczęciu działalności na rynku niemieckim, Grupa planuje ekspansję na inne kraje. W nadchodzących latach przedmiotem zainteresowania Grupy będą Francja, Włochy, Hiszpania i Wielka Brytania.

**18**  
giełd energii  
i instrumentów  
finansowych

**27**  
krajów świata

**ekspansja  
podstawowej  
działalności**

**Trading  
Origination  
Retail**



## MODEL BIZNESOWY I NASZA OFERTA

2-6

Nasz model biznesowy zorientowany jest na przeciwdziałanie zmianom klimatu i troskę o środowisko. Oferowana przez nas energia pochodzi wyłącznie z odnawialnych źródeł energii (OZE).

### UDZIAŁ ŹRÓDEŁ OZE W NASZYM PORTFELU



**60,2%**

elektrownie wiatrowe (EW)



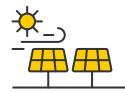
**0,7%**

elektrownie wodne (MEW)



**4,8%**

elektrownie biogazowe (EBG)



**34,3%**

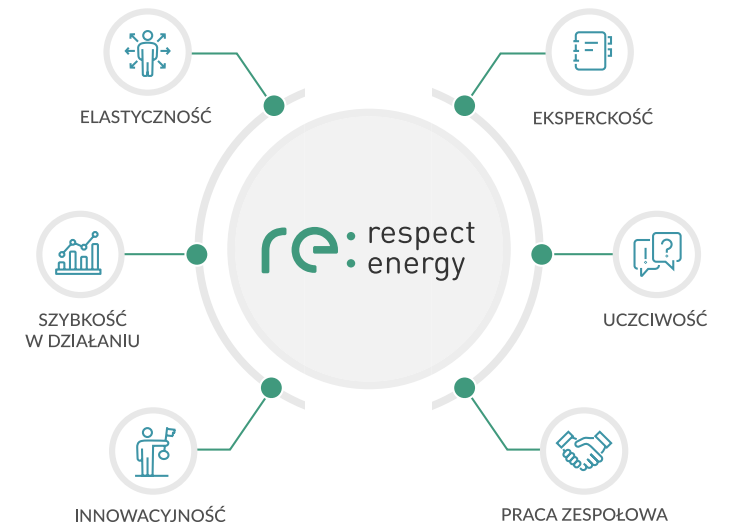
elektrownie fotowoltaiczne (PV)



Część energii wytwarzana jest w naszych własnych elektrowniach wiatrowych i fotowoltaicznych – jesteśmy współwłaścicielem największej farmy fotowoltaicznej w Europie Środkowo-Wschodniej w Zwartowie, oraz farm wiatrowych w Wicku, Jędrzychowicach i Zgorzelcu. Od 2024 roku do portfela inwestycyjnego dołączą także elektrownia wiatrowa w Sierpcu oraz fotowoltaiczne w Drzeńsku i Wiązownicy. Energię z OZE odkupujemy też od Partnerów – Wytwórców OZE z całej Polski.

## RESPECT ENERGY TO SILNA, STABILNA EKONOMICZNIE, NOWOCZESNA I INNOWACYJNA GRUPA KAPITAŁOWA

W realizacji wizji i celów biznesowych pomagają nam nasze wartości:



## MODEL TWORZENIA WARTOŚCI GRUPY RESPECT ENERGY

### KAPITAŁY Z KTÓRYCH KORZYSTAMY

#### Kapitał naturalny

- Obecny stan klimatu
- Źródła energii OZE: słońce, wiatr, woda, biomasa
- Energia elektryczna
- Grunty
- Surowce potrzebne do produkcji kluczowych komponentów, maszyn i sprzętu (m.in. stal, aluminium, krzem, lit, miedź)

#### Kapitał finansowy i operacyjny

- Instalacje elektrowni wiatrowych, słonecznych, wodnych, biogazowych
- Sieci przesyłowe
- Flota samochodowa i specjalistyczny sprzęt
- Budynki firmy i infrastruktura IT

#### Kapitał ludzki i intelektualny

- 283 pracowników
- unikalna wiedza ekspercka i doskonała znajomość rynku
- najlepszy w Europie zespół meteorologów, analityków i traderów

#### Kapitał relacyjny i społeczny

##### KLIENCI

- odbiorcy i wytwórcy energii
- przedsiębiorstwa, którym świadczymy usługi zarządcze związane z posiadanymi przez nie elektrowniami OZE
- przedsiębiorstwa, którym oferujemy kompleksowe wykonanie instalacji OZE „pod klucz”
- uczestnicy rynków finansowych gwarancji pochodzenia

##### PARTNERZY BIZNESOWI

- operatorzy systemu dystrybucyjnego i przesyłowego, generalni wykonawcy i firmy budowlane
- dzierżawcy
- dostawcy komponentów i usług transportowych
- inni dostawcy usługi produktów

##### SPOŁECZNOŚCI LOKALNE I PARTNERZY SPOŁECZNI

- mieszkańcy społeczności lokalnych w pobliżu naszych inwestycji
- władze lokalne i lokalni liderzy opinii
- organizacje, których jesteśmy członkiem

### MODEL BIZNESOWY



#### SPRZEDAŻ

- Sprzedaż do firm zielonej energii pochodzącej od ponad 980 wytwórców
- Zakup zielonej energii z odnawialnych źródeł wytwórczych
- Handel gwarancjami pochodzenia
- Ponad 48 tys. aktywnych PPE
- Ponad 4600 klientów B2B

#### INWESTYCJE

- Własne farmy fotowoltaiczne i wiatrowe
- Rozwój wielkoskalowych projektów fotowoltaicznych od etapu pozyskania prawa do gruntu/nieruchomości, do uzyskania pozwolenia na budowę
- Generalne wykonawstwo elektrowni fotowoltaicznych w formule EPC (Engineering, Procurement, Construction)
- Serwisowanie farm fotowoltaicznych

#### HANDEL HURTOWY

- Przesył energii elektrycznej między rynkami
- Arbitraż międzynarodowy między rynkami poszczególnych krajów
- Zespół analityków i traderów
- 99% transakcji to bezpieczne transakcje back-to-back

### WYNIKI I WARTOŚĆ DLA INTERESARIUSZY

#### Kapitał naturalny

- Rozwój rynku odnawialnych źródeł energii
- 19 568, 197 MW zainstalowanej mocy OZE
- 2 286 868,70 MWh wytworzonej energii OZE

#### Kapitał finansowy i operacyjny

- 372 instalacje fotowoltaiczne (w tym 295 mikroinstalacji)
- 13 instalacji wiatrowych

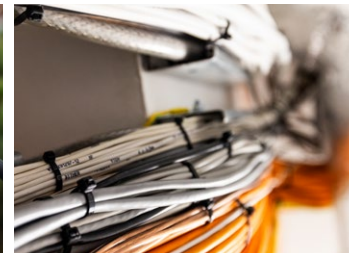
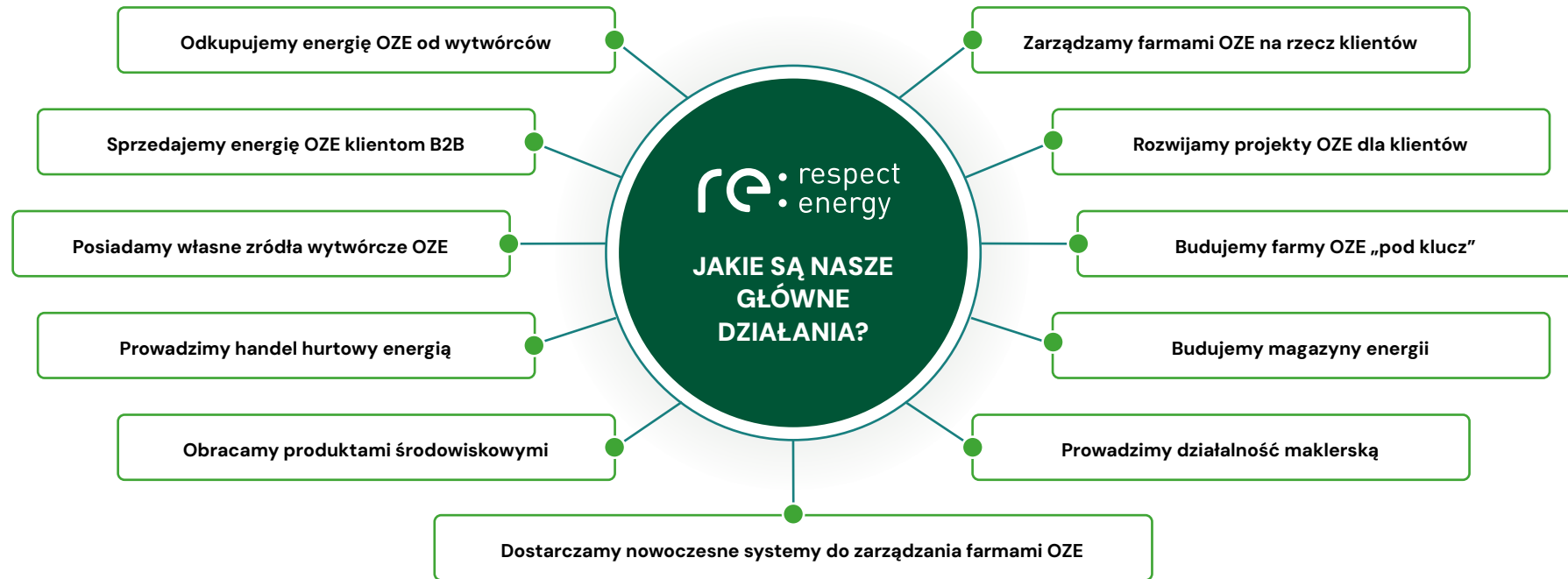
#### Kapitał ludzki i intelektualny

- ponad 90% wzrost zatrudnienia w stosunku do 2022 roku
- 24 godziny szkoleniowe przypadające średnio na pracownika
- rozwój innowacyjnych rozwiązań dla sektora takich jak: RE:Schedule, RE:Poweric czy Ziemia Obiecana.

#### Kapitał relacyjny i społeczny

- 4658 odbiorców energii
- 980 wytwórców, z którymi współpracujemy
- aktywny udział w organizacjach branżowych i dzielenie się wiedzą ekspercką,
- rozwijanie rynku OZE w Polsce i świadomość wagi zagadnień transformacji energetycznej

## NASZE GŁÓWNE DZIAŁANIA



## NASZE GŁÓWNE DZIAŁANIA

### ODKUPUJEMY ENERGIĘ OZE OD WYTWÓRCÓW

- Odkupujemy energię ze wszystkich rodzajów elektrowni OZE oferując różne modele rozliczeń, dopasowane do preferencji oraz możliwości naszych partnerów.
- Oprócz uczestnictwa w systemie aukcyjnym, przygotowaliśmy dla prosumentów, właścicieli farm fotowoltaicznych, farm wiatrowych i elektrowni wodnych możliwość zawarcia umów typu **cPPA** (Corporate Power Purchase Agreement), które zawierane są bezpośrednio pomiędzy odbiorcą a dystrybutorem. **UMOWA cPPA** – ten model umowy daje klientowi stabilność ceny i dopasowanie warunków do jego potrzeb. Z kolei wytwórcy lub inwestorowi zapewnia ona źródła finansowania projektu. Jako długoterminowe kontakty na sprzedaż energii elektrycznej umowy PPA gwarantują bowiem stabilność przepływów finansowych, a to zdecydowanie ułatwia uzyskanie finansowania dla projektu OZE. Dla odbiorców, zwłaszcza dużych podmiotów z branży IT oraz przemysłu, podpisanie umowy PPA oznacza **redukcję ryzyka ekspozycji na zmienność cen energii elektrycznej**.
- Świadczymy również usługi bilansowania, gdy przyjmujemy energię wprowadzaną do sieci przed uzyskaniem koncesji. Po uzyskaniu koncesji dystrybuujemy tę energię jako swoją do klientów.

### PROWADZIMY HANDEL HURTOWY ENERGIĄ

- Działalność spółki w zakresie obrotu hurtowego opiera się na zaawansowanych systemach analizy dużych zbiorów danych i sztucznej inteligencji, które umożliwiają gromadzenie i przetwarzanie danych dotyczących fundamentalnych czynników rynkowych wpływających na podaż i popyt.
- System gromadzenia i przetwarzania danych przez Respect Energy Holding (w tym danych pogodowych, dostępności elektrowni, przepływów transgranicznych, danych o podaży i popycie na paliwa kopalne) jest z powodzeniem wykorzystywany na 24 rynkach zagranicznych.

### SPRZEDAJEMY ENERGIĘ OZE KLIENTOM B2B

Jest to możliwe dzięki naszym przedstawicielom handlowym, którzy na bieżąco współpracują z klientami – odbiorcami energii. Z naszą ofertą docieramy zarówno do dużych, jak i średnich i małych przedsiębiorstw. W codziennych kontaktach z dużymi klientami wspiera nas dział klientów strategicznych, a w ich pozyskiwanie zaangażowany jest dział przetargów. Ofertę staramy się zawsze dopasować do oczekiwań klientów proponując energię z OZE:

- ze stałą ceną,
- SPOT (cena zależna od notowań na giełdzie towarowej),
- w transzach,
- w ofercie spotowo–transzowej.

### PROWADZIMY SPRZEDAŻ PRODUKTÓW ŚRODOWISKOWYCH

- Respect Energy prowadzi obrót prawami majątkowymi ze świadectw pochodzenia i gwarancji pochodzenia na Towarowej Giełdzie Energii (TGE) oraz na rynku pozagiełdowym.
- Prawa majątkowe wynikają ze świadectw pochodzenia uzyskanych z:
  - o wytwarzania energii elektrycznej ze źródeł odnawialnych (zielone certyfikaty)
  - o wytwarzania energii elektrycznej w biogazowniach rolniczych (niebieskie certyfikaty)
  - o produkcji biogazu rolniczego i wprowadzania go do sieci dystrybucyjnej (brązowe certyfikaty)
  - o efektu energetycznego, uzyskanego przez przedsiębiorstwa inwestujące w rozwiązania przynoszące oszczędności energii (białe certyfikaty)

### POSIADAMY WŁASNE ŹRÓDŁA WYTWÓRCZE OZE

Posiadamy w Polsce własne farmy fotowoltaiczne i wiatrowe o łącznej mocy 264 MW z planami na rozszerzenie własnego portfela wytwórczego. Jesteśmy jedną z pierwszych polskich firm, które wykorzystują innowacyjną metodę łączenia infrastruktury energii słonecznej i wiatrowej w inwestycjach wielkoskalowych. Farmy fotowoltaiczne Spółki są wyposażane w nowe rozwiązania poprawiające efektywność współpracy pomiędzy sieciami dystrybucji energii AC–DC na polskim rynku.

## NASZE GŁÓWNE DZIAŁANIA

### ZARZĄDZAMY FARMAMI OZE NA RZECZ KLIENTÓW

Zapewniamy nadzór i koordynację wszystkich procesów toczących się w elektrowniach OZE. Wspieramy klientów już w procesie inwestycyjnym począwszy od przyłączenia źródła do sieci i zawarcia niezbędnych umów O&M na serwis elektrowni. Kontrolujemy prace toczące się w obiektach, utrzymujemy relacje z wszystkimi stronami powiązanymi z projektem, wypełniamy obowiązki sprawozdawcze nałożone na spółkę i prowadzimy rozliczenia.

### ROZWIJAMY PROJEKTY OZE DLA KLIENTÓW

Proces deweloperski rozpoczynamy od weryfikacji terenu pod kątem wymogów elektrowni fotowoltaicznych i wiatrowych. Po zabezpieczeniu dzierżaw terenów przeznaczonych do rozwoju projektów, współpracujemy z przyrodnikami, projektantami i urzędami w zakresie uzyskiwania decyzji administracyjnych i pozwoleń niezbędnych do realizacji projektu, jak również z operatorami sieci dystrybucyjnych i przesyłowych w celu przyłączenia elektrowni do sieci. Projekt, który uzyskuje pozwolenie na budowę, przekazujemy do RE SolarWind, która zajmuje się budową.

### BUDUJEMY FARMY OZE „POD KLUCZ”

Oferujemy kompleksowe wykonanie instalacji OZE w formule „turnkey” – pod klucz. Zapewniamy generalne wykonawstwo i zarządzanie procesem budowy od momentu opracowania i uzgodnienia optymalnej koncepcji wykonania poprzez zakup kluczowych komponentów, logistykę i realizację do energetyzacji instalacji i uzyskania niezbędnych pozwoleń i koncesji.

### DOSTARCZAMY NOWOCZESNE SYSTEMY DO ZARZĄDZANIA FARMAMI OZE

Oferujemy klientom kompleksowe rozwiązania IT oparte na najnowszych osiągnięciach AI, mające na celu podniesienie wydajności, obniżenie kosztów oraz zapewnienie wszechstronnej kontroli nad zasobami energii odnawialnej takie jak platforma RePoweric.

### BUDUJEMY MAGAZYNY ENERGII

Oferujemy rozwiązania w dziedzinie magazynowania energii. Rozwiązania te są oparte o technologię ogniw litowo-jonowych typu LFP (LiFePO4) wyróżniających się wysokim poziomem bezpieczeństwa pracy oraz bardzo dobrą żywotnością cykliczną.

### PROWADZIMY DZIAŁALNOŚĆ MAKLERSKĄ

Nasz Towarowy Dom Maklerski świadczy usługi dostępu do rynku na rzecz klientów.



## DBAŁOŚĆ O KLIENTÓW

3-3

Dbając o najwyższą jakość produktów i usług, oferujemy naszym klientom indywidualnie dopasowane rozwiązania w zakresie zielonej energii dla firm w atrakcyjnych cenach. Wspieramy zrównoważony rozwój polskich przedsiębiorstw, wspólnie przyczyniając się do zmniejszenia emisji CO<sub>2</sub>.

Naszym odbiorcom oferujemy różne formy zakupu energii (transze, stałą cenę czy też tzw. SPOT<sup>7)</sup>) oraz możliwość podpisania umowy na okres do 15 lat. Oznacza to, że wytwórcy mogą zagwarantować sobie przychód aż do 2040 roku.

- Odpowiadamy na potrzeby klientów i upraszczamy wszelkie procedury zawarcia umów. Dzięki upoważnieniom, formalności dotyczące zmiany dostawcy energii bierzemy na siebie.
- Nasi handlowcy działają w 6 zespołach regionalnych. Każdy z nich przechodzi adekwatny cykl szkoleń z zakresu rynku energii.
- Klientom zapewniamy również możliwości poszerzenia i doskonalenia wiedzy, poprzez udział w warsztatach czy webinarach.

Dział Handlowy wspierany jest przez Dział Przetargów, Dział Klientów Strategicznych oraz osoby zatrudnione w Telecentrum i zespół backoffice. Współpracujemy także z **88 agentami**, którzy nie są zatrudnieni w naszej firmie, a ich zadaniem jest pozyskiwanie klientów.

Staramy się cały czas dostosowywać naszą ofertę do potrzeb rynku i naszych klientów.

Wyróżniają nas następujące atuty:

- 100% energii ze źródeł odnawialnych
- Gwarancja stałej ceny
- Umowy kompleksowe np. zapewniające także stacje ładowania dla samochodów służbowych
- Usługa kompensacji mocy biernej
- Merytoryczny zespół handlowców
- Możliwość podpisania umowy poprzez sms/on-line
- Wytwórcom możemy zaproponować faktoring odwrotny. Dzięki niemu wytwórcy/dostawcy energii mają gwarancję płatności.



### NASZA ZASADA

**Satysfakcja naszych klientów jest dla nas kluczowa, dlatego dokładamy wszelkich starań by nasze standardy merytoryczne i etyczne były na najwyższym poziomie.**

**Chcemy by pierwsze spotkania z klientem miały charakter poznawczy, umożliwiły dokładne poznanie naszej oferty czy wyjaśnienia dotyczące specyfiki rynku. Dlatego też nasi handlowcy nie są upoważnieni, by podczas pierwszego spotkania z klientem od razu przystępować do podpisywania umowy.**

**Chcemy by w tym zakresie zachowane były należyte standardy, do których przestrzegania zobowiązujemy naszych handlowców.**



7) SPOT – cena zależna od notowań na giełdzie towarowej.

LIST PREZESA GRUPY  
KAPITAŁOWEJ  
RESPECT ENERGY

STRATEGIA

O NAS

ŚRODOWISKO

WKŁAD W OCHRONĘ  
KLIMATU

BIORÓŻNORODNOŚĆ

ODPADY I GOSPODARKA  
OBIEGU ZAMKNIĘTEGO

LUDZIE

ŁAD ORGANIZACYJNY



RESPECT NATURE – KIERUNKI STRATEGII ZRÓWNOWAŻONEGO ROZWOJU 2024–2027:

OBSZAR

KLIMAT I ŚRODOWISKO

CEL

ROZWÓJ USŁUG  
DLA KLIMATU

ZEROemisyjność  
działalności własnej

ODPOWIEDZIALNE  
ZARZĄDZANIE ODPADAMI

TRANSPARENTNOŚĆ W OBSZARZE  
WPŁYWU NA BIORÓŻNORODNOŚĆ





## WKŁAD W OCHRONĘ KLIMATU

3-3, TCFD

Jesteśmy wytwórcą, nabywcą i sprzedawcą energii elektrycznej pochodzącej w 100% z odnawialnych źródeł. Naszym celem jest zmienić nowoczesny świat i stworzyć zrównoważoną oraz przyjazną dla natury energię. Ochrona środowiska wpisana jest w misję naszej spółki i stanowi podstawę funkcjonowania firmy.

### CELE I STRATEGICZNE MIARY REALIZACJI STRATEGII ZRÓWNOWAŻONEGO ROZWOJU 2024–2027 GRUPY KAPITAŁOWEJ RESPECT ENERGY HOLDING

#### CEL: ROZWÓJ USŁUG DLA KLIMATU

- ✓ Rosnąca wartość emisji unikniętych dzięki zrealizowanym inwestycjom.
- ✓ Cele biznesowe, które jednocześnie są odpowiedzią na wyzwania zrównoważonego rozwoju.

#### CEL: ZEROEMISYJNOŚĆ DZIAŁALNOŚCI WŁASNEJ

- ✓ Osiągnięcie zeroemisyjności w Zakresie 1, 2 i 3 nie później niż do 2050 roku.
- ✓ Redukcja do 2030 roku o 90% emisji gazów cieplarnianych Zakresu 1 i 2 (Scope 1 i 2).
- ✓ Redukcja do 2030 roku o 55% emisji gazów cieplarnianych Zakresu 3 (Scope 3).
- ✓ Opracowanie długoterminowej ścieżki dekarbonizacji z uwzględnieniem Zakresów 1, 2 i 3 (Scope 1, 2 i 3).
- ✓ Monitoring emisji gazów cieplarnianych przypadających na jednostkę przychodu (GHGe/PLN).

Posiadamy własne elektrownie OZE w Polsce. Produkujemy i kupujemy energię elektryczną pochodzącą z ekologicznych źródeł. Jednocześnie konsekwentnie inwestujemy w kolejne własne źródła OZE. W kraju obsługujemy około 20% rynku odnawialnych źródeł energii, mamy ponad 19 tysięcy aktywnych punktów poboru energii, tysiące klientów indywidualnych i biznesowych. Współpracujemy z **ponad 990 wytwórcami energii** w Polsce (ok. 30% więcej niż rok wcześniej), którzy codziennie czuwają nad jakością produkowanej energii.

Dzięki pracy naszych instalacji fotowoltaicznych i wiatrowych wytworzyliśmy w 2023 roku ponad 2 287 189,10 MWh energii.

W 2023 roku nasz obrót energią na giełdach energii wyniósł 36 029 646,92 MWh energii elektrycznej (32 923 173 MWh energii elektrycznej w 2022 roku).

Jako jeden z największych producentów energii odnawialnej w kraju istotnie włączamy się w realizację unijnego celu energetyczno-klimatycznego dla Polski. Do 2030 roku w miksie energetycznym Polski powinno się znaleźć co najmniej 32% energii z OZE.

## REALNE KORZYŚCI DLA KLIMATU

Dzięki współpracy z Respect Energy i korzystaniu z zapewnianej przez nas energii OZE, nasi klienci uniknęli znacznych emisji gazów cieplarnianych, zmniejszając w ten sposób negatywny wpływ na klimat

Uniknięte emisje gazów cieplarnianych przez naszych klientów – odbiorców i wytwórców energii OZE, z którymi współpracujemy:

Rodzaj klienta	Redukcja emisji CO <sub>2</sub> [kg]
ODBIORCY (uniknięcie emisji CO <sub>2</sub> )	993 403 626,00
WYTWÓRCY (emisja CO <sub>2</sub> )	808 648 909,60



Będąc naszymi klientami wytwórcy OZE uniknęli **1,8 mln ton<sup>8)</sup> CO<sub>2</sub>**



Dla porównania emisje Polski w 2023 wyniosły **154 mln ton CO<sub>2</sub>** (emisje objęte systemem EU ETS wraz z sektorem lotniczym)

Rodzaj klienta	Redukcja emisji CO <sub>2</sub> [kg]
WYTWÓRCY <sup>9)</sup>	1 802 052 535,60

8) Przy przyjęciu metody szacowania unikniętych emisji gazów cieplarnianych wytwórców energii, w której wskaźnik emisji dla energii elektrycznej wyprodukowanej przy użyciu spalania paliw kopalnych wynosi 788 kg CO<sub>2</sub>/MWh.

<https://www.kobize.pl/pl/fileCategory/id/28/wskazniki-emisyjnosci>.

9) Wskaźnik emisji dla energii elektrycznej wyprodukowanej w instalacjach do spalania paliw = 788 kg CO<sub>2</sub>/MWh

## EMISJE UNIKNIĘTE W 2023 ROKU DZIĘKI NASZYM INSTALACJOM OZE



## ROZWÓJ PRODUKTÓW I USŁUG DLA KLIMATU

TCFD

Spółką wchodzącą w skład naszej Grupy jest SolarWind, która specjalizuje się w kompleksowym projektowaniu i budowie elektrowni fotowoltaicznych i wiatrowych, instalacji fotowoltaicznych oraz systemów magazynowania energii. Spółka ta oferuje współpracę w formule tzw. EPC, zapewniając kompleksowe doradztwo i realizację projektów energetycznych.

EPC to pierwsze litery angielskich słów Engineering, Procurement, Construction – w wolnym tłumaczeniu na język polski to projektowanie, zaopatrzenie, budowa. Przedsięwzięcia inwestycyjne i usługi realizowane w formule EPC zwane są często realizacjami “pod klucz”.

- EPC to wsparcie klienta od momentu analizy potrzeb, przez projektowanie i dobór odpowiednich technologii, aż po wdrożenie i utrzymanie systemu. SolarWind zapewnia wsparcie na każdym etapie inwestycji.
- Po zakończeniu inwestycji spółka świadczy usługi monitorowania i utrzymywania instalacji, aby zapewnić optymalną wydajność i długotrwałą niezawodność. Regularne kontrole i konserwacja systemów gwarantują, że działają one zgodnie z najwyższymi standardami.

W roku 2023 realizowaliśmy głównie projekty farm fotowoltaicznych. Łączna moc wytwórcza inwestycji zrealizowanych przez SolarWind w 2023 roku to 14 MW. Spółka oferuje również klientom magazyny energii.

## MAGAZYNY ENERGII – EFEKTYWNOŚĆ I NOWOCZESNOŚĆ

Produktem oferowanym przez należącą do Grupy Respect Energy spółkę SolarWind są rozwiązania w dziedzinie magazynowania energii. Dzięki takim rozwiązaniom cały system energetyczny kraju może być zdecydowanie bardziej gotowy na korzystanie z energii OZE.

Magazyny energii oparte są na technologii ogniw litowo-jonowych typu LFP (LiFePO4), które wyróżniają się wysokim poziomem bezpieczeństwa pracy oraz bardzo dobrą żywotnością cykliczną.

### W portfolio naszej firmy znajdują się trzy typy magazynów energii:

**Homepack** – to magazyn o najmniejszej pojemności wynoszącej 5,32 kWh. Zakres temperatury pracy dla tego magazynu wynosi od 0°C do 50°C dla ładowania oraz od -10°C do 50°C dla rozładowania magazynu. Jest to urządzenie do użytku wewnątrz budynków posiadające klasę szczelności IP20.



**Cabinet** – to magazyn energii o pojemności przekraczającej 373 kWh. Jest wyposażony w efektywny system chłodzenia wodnego. Projektowany do pracy w ekstremalnych warunkach działa w zakresie temperatur od -20°C do 55°C i posiada wysoką klasę szczelności IP55, co zapewnia jego bezawaryjność nawet w najbardziej wymagających warunkach.

**Container** – z pojemnością przekraczającą 3,44 MWh model ten oferuje zaawansowane funkcje zarówno chłodzenia, jak i ogrzewania wodnego, utrzymując optymalne warunki pracy w zakresie temperatur od -20°C do 55°C. Zabezpieczony klasą szczelności IP54 gwarantuje wysoką niezawodność i bezpieczeństwo użytkowania.

Magazyny energii wyposażone są w układ BMS gwarantujący utrzymanie optymalnych warunków pracy takich jak napięcie, temperatura oraz energia ładowania/wyładowania. System chroni przed przepięciami i rozbalansowaniem, co razem z systemem przeciwpożarowym zapewnia pełne bezpieczeństwo i niezawodność użytkowania. Dodatkowo warto wspomnieć, że magazyny energii typu Container zapewniają zarówno grzanie, jak i chłodzenie, dzięki czemu mamy możliwość pracy w szerokim zakresie temperaturowym.

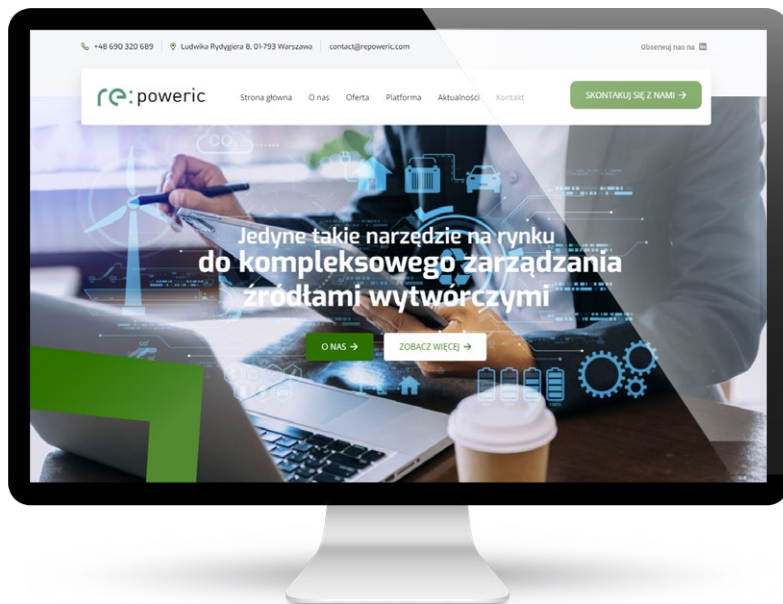
Technologia LFP jest jedną z najnowocześniejszych obecnie stosowanych rozwiązań z obszaru ogniw litowo-jonowych. Zastosowanie katody LFP w ogniwie litowo-jonowym umożliwia obniżenie ceny ogniwa, jednocześnie zwiększając stabilność chemiczną i termiczną systemów. Niezwykle ważne jest również, że rozwiązanie to zwiększa bezpieczeństwo pracy i umożliwia wyeliminowanie części pierwiastków krytycznych takich jak nikiel i kobalt.

## PLATFORMA REPOWERIC

Jeśli zależy nam na rentowności naszej elektrowni, powinniśmy zoptymalizować ilość wytwarzanej energii. Aby to zrobić, należy przede wszystkim na bieżąco monitorować i odpowiednio reagować na zmieniające się warunki, zarówno pogodowe, jak i cenowe. Istnieją na rynku systemy oprogramowania, które mogą w tym pomóc. Przykładem takiego systemu jest Platforma RePoweric.

**Platforma RePoweric** to kompleksowe rozwiązanie mające na celu podniesienie wydajności, obniżenie kosztów oraz zapewnienie wszechstronnej kontroli nad zasobami energii odnawialnej. Zawarty w nim system Smart Schedule pozwala na optymalizację produkcji energii względem warunków pogodowych oraz rynkowych cen energii.

Dodatkowo Platforma REPoweric posiada również szereg systemów do zarządzania magazynowaniem energii, a także pozwala na zarządzanie wieloma źródłami wytwórczymi. Jest to kompleksowe rozwiązanie, dzięki któremu każdy wytwórca może znacząco podnieść rentowność swojej farmy fotowoltaicznej czy dowolnego innego typu elektrowni OZE.



3-3

## PLATFORMA „ZIEMIA OBIECANA”

Platforma „Ziemia Obiecana” pozwala na spojrzenie na dany teren pod kątem kryteriów geograficznych, środowiskowych i społecznych. Umożliwia zdalną analizę terenu z dużą dokładnością dostępnych w narzędziu danych, dzięki czemu redukuje ślad węglowy firmy lub samego przedsięwzięcia. „Ziemia Obiecana” to platforma danych geoinformatycznych, która umożliwia zautomatyzowaną ocenę potencjału terenów pod inwestycje przy uwzględnieniu parametrów ekologicznych takich jak oddalenie od parków narodowych i terenów Natura 2000. W ten sposób inwestycje mogą być realizowane tam, gdzie ich wpływ na bioróżnorodność jest w odpowiedzialny sposób oszacowany już na etapie decyzji o wyborze ich lokalizacji.

Opracowany przez nas Projekt „Ziemia Obiecana” został nagrodzony w konkursie „Innowator ESG” przez Członków Kapituły Konkursu i Zarząd Polskiego Stowarzyszenia ESG. Doceniono nas za innowacyjne podejście do procesu poszukiwania gruntów pod inwestycje.

Konkurs „Innowator ESG” promuje najlepsze praktyki z zakresu ESG, CSR i zrównoważonego rozwoju. Jego celem jest wyróżnienie projektów, które pozytywnie wpływają na środowisko naturalne, dobrostan pracowników i społeczności lokalnych oraz poprawiają transparentność i ład korporacyjny w organizacjach.



## ZUŻYCIE ENERGII I REDUKCJA EMISJI WŁASNYCH

302-1, 302-4, TCFD

Ograniczenie emisji związanych z naszą działalnością to jeden z naszych środowiskowych priorytetów strategicznych. Mamy w planach opracowanie długoterminowej ścieżki dekarbonizacji w kierunku osiągnięcia zeroemisyjności z uwzględnieniem Zakresów 1, 2 i 3. Jednocześnie określiliśmy cele redukcji naszych emisji bezpośrednich i pośrednich w perspektywie do 2030 roku.

Konsekwentnie będziemy podnosić skalę wykorzystania przez nas energii odnawialnej w całkowitym miksie energetycznym. Optymalizujemy również zużycie energii i planujemy mocniej uwzględniać kwestie celów redukcji emisji dostawców w naszej strategii zakupowej i ocenie dostawców.

### Bardziej przyjazny środowisku transport

- Zaplanowaliśmy wymianę floty na bardziej ekologiczną.
- W 2022 roku kupiliśmy pierwsze elektryczne samochody, a w 2023 kolejne.
- Obecnie<sup>10)</sup> 1/3 naszej floty stanowią pojazdy elektryczne.
- Jednocześnie na większą niż dotychczas skalę promować będziemy ekologiczny transport wśród pracowników (rowery, ZTM, kolej, komunikacja piesza).

## ZUŻYCIE ENERGII

Dbamy o efektywność energetyczną naszej własnej działalności. Rozwiązania takie jak przeprowadzka do nowoczesnego niskoemisyjnego biurowca są konsekwencją naszego podejścia do priorytetu ograniczania emisji gazów cieplarnianych we wszystkich aspektach naszej działalności.

Nieodnawialna energia w zestawieniu wynika z braku możliwości przejścia na energię odnawialną w wynajmowanych przez Respect Energy S.A. w 2023 roku budynkach. Dlatego Zarząd spółki podjął decyzję o zrównoważeniu zużytej energii poprzez zakup Gwarancji Pochodzenia. Jednocześnie inwestujemy w takie rozwiązania jak montaż paneli fotowoltaicznych na dachu naszego oddziału w Grudziądzu. Instalacja o mocy 28,8 kW wyprodukowała w 2023 roku około 40281 MWh energii.

10) Stan na 31.12.2023 r.

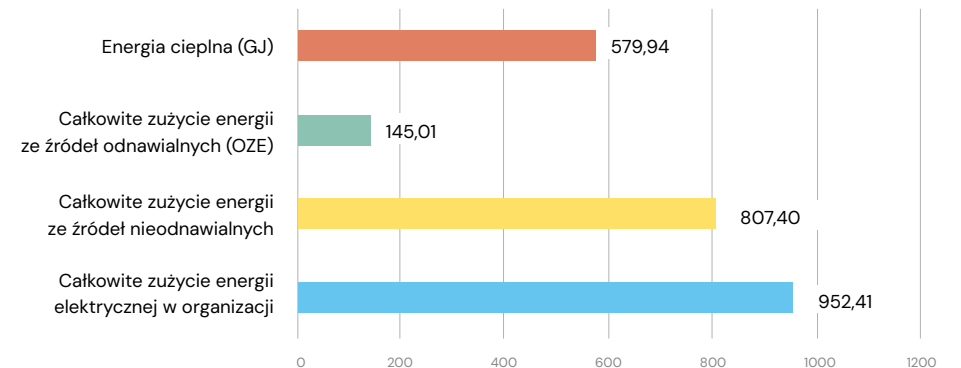
302-1

Zużycie energii przez Grupę Respect Energy (GJ)

	2023	2022
Całkowite zużycie energii w organizacji, w tym:	952.41204 GJ 264.5589 MWh	1214.265 GJ / 337.2958 MWh
całkowite zużycie energii ze źródeł nieodnawialnych	807.40044 GJ 224.2779 MWh	1164.811 GJ 323.5586 MWh
całkowite zużycie energii ze źródeł odnawialnych	145.01 GJ 40.281 MWh	45.454 GJ / 12.6261 MWh

W powyższych danych uwzględniliśmy wszystkie wykorzystywane przez nas typy energii, tj. energię elektryczną i ciepłą.

Zużycie energii w 2023 (GJ)



## NOWOCZESNY BIUROWIEC DLA MNIEJSZEGO ŚLADU ŚRODOWISKOWEGO I KOMFORTU PRACY

Ze względu na dynamiczny rozwój firmy w 2023 roku a także chęć zmiany budynku na nowocześniejszy, większy i bardziej ekologiczny, została podjęta decyzja o zmianie siedziby firmy. W pierwszej połowie 2024 roku część firmy została przeniesiona do budynku North Gate. Docelowo, wszystkie jednostki z Warszawy będą pracować w tej lokalizacji.



Zarówno projekt jak i wykonanie, nowych powierzchni biurowych zakładały zastosowanie jak najbardziej przyjaznych naturze i opartych na recydingu rozwiązań. Dlatego zastosowano wyłącznie eko farby, a użyte wykładziny zostały wykonane z przetworzonych starych wykładzin, okładziny ścian w niektórych pomieszczeniach oraz panele akustyczne wykorzystane do wyciszenia pomieszczeń, zostały wykonane z przetworzonych butelek PET. Większość mebli biurowych ma karty EPD lub tzw. „paszporty” Green Cards. Zastosowany w biurze system oświetleniowy DALI pozwala na dostosowanie natężenia światła do warunków zewnętrznych. Oświetlenie sterowane jest automatycznie – po opuszczeniu pomieszczenia samo się wyłącza. W kuchni i coffee pointach zainstalowano filtry do wody w celu całkowitej eliminacji zakupu wody w plastikowych butelkach. Sam budynek North Gate posiada certyfikat BREEAM Excellent.

## AI DLA EFEKTYWNOŚCI ENERGETYCZNEJ

Naszą działalność wspiera sztuczna inteligencja (AI). Na początkowym etapie wykorzystywaliśmy AI na rynku hurtowym, aby tworzyć precyzyjne prognozy rynkowe. Pozwoliły nam one na wydajniejsze wykorzystanie zasobów i dokonywanie bardziej precyzyjnych i opłacalnych inwestycji. Od roku 2023 wykorzystujemy algorytmy sztucznej inteligencji do koordynacji zużycia i produkcji energii. Dzięki wprowadzeniu odpowiednich narzędzi cyfrowych nasi klienci mogą koordynować swoje zużycie i produkcję. W naszych planach jest dalsze wykorzystanie AI, dzięki czemu będziemy mogli jeszcze lepiej przewidywać zmiany rynkowe i podejmować bardziej przemyślane decyzje.

305-1, 305-2, 305-3, TCFD

Emisje gazów cieplarnianych brutto Respect Energy Holding w tonach ekwiwalentu CO<sub>2</sub> (tCO<sub>2</sub>e)

Emisje gazów cieplarnianych brutto w tonach ekwiwalentu CO <sub>2</sub> (tCO <sub>2</sub> e)	2022 <sup>1)</sup>	2023	Różnica r/r
Zakres 1	185,03	271,01	↑ 86 ton CO <sub>2</sub> e
Zakres 2 (location-based)	63,29	58,59	↓ 4,7 tony CO <sub>2</sub> e
Zakres 2 (market-based)	63,29	58,59	↓ 4,7 tony CO <sub>2</sub> e
Zakres 3	275,43	101,72	↓ 173 tony CO <sub>2</sub> e
Zakres 1 + 2 + 3 (location-based)	523,75	431,32	↓ 92,43 tony CO <sub>2</sub> e
Zakres 1 + 2 + 3 (market-based)	523,75	431,32	↓ 92,43 tony CO <sub>2</sub> e

1) Rok bazowy

## EMISJE GAZÓW CIEPLARNIANYCH

W roku 2022 po raz pierwszy obliczyliśmy nasz ślad węglowy, a w roku ubiegłym ponownie dokonaliśmy analizy w tym zakresie. Zrobiliśmy to dla wszystkich trzech zakresów GHG Protocol. Teraz odnosimy uzyskane miary do roku 2022, który stał się naszym rokiem bazowym i punktem odniesienia do mierzenia działań na rzecz zmniejszenia naszego śladu węglowego.

Emisje Respect Energy Holding prezentujemy w tonach ekwiwalentu dwutlenku węgla. To uniwersalny sposób prezentowania śladu węglowego, który uwzględnia różne gazy cieplarniane o różnej objętości i wpływie na zmiany klimatu.



## METODYKA

W Zakresie 1 (Scope 1 GHG Protocol) uwzględniliśmy spalanie paliw w źródłach mobilnych, tj. samochodach spalinowych i hybrydowych, które były pod kontrolą Respect Energy. Jednocześnie spółka nie wykorzystywała paliw w swoich procesach lub do wytworzenia ciepła oraz chłodu.

Emisje pośrednie w Zakresie 2 (Scope 2 GHG Protocol) zostały obliczone przy wykorzystaniu dwóch metod – location-based i market-based. Pierwsza z nich przyjmuje uśredniony współczynnik emisji CO<sub>2</sub>e dla całego kraju (w przypadku Respect Energy współczynnik emisji dla energii elektrycznej pochodzi z Krajowego Ośrodka Bilansowania i Zarządzania Emisjami/Instytutu Ochrony Środowiska).

Natomiast metoda market-based wykorzystuje współczynniki emisji dla poszczególnych dostawców energii elektrycznej, które uwzględniają

różnice w miksie energetycznym dostawców energii oraz zakup Gwarancji Pochodzenia dla energii elektrycznej. W Zakres 2 wchodzi emisje pochodzące z wykorzystywanej energii elektrycznej oraz ciepłej.

Energia konwencjonalna w zestawieniu wynika z braku możliwości przejścia na energię odnawialną w wynajmowanych w 2023 roku przez Respect Energy Holding budynkach. Dlatego Zarząd spółki podjął decyzję o zrównoważeniu emisji Zakresu 2. poprzez zakup Gwarancji Pochodzenia.

Jedynie należący do firmy budynek w Grudziądzu, korzysta z zielonej energii wyprodukowanej z własnej instalacji PV.

W ramach Zakresu 3 (Scope 3 GHG Protocol) uwzględniliśmy emisje pochodzące z podróży służbowych (w tym pobyków w hotelach), dojazdów pracowników do pracy, pracy zdalnej, zużywanych materiałów (papier) oraz wody, a także emisji wynikających z zarządzania flotą pojazdów służbowych (pojazdów w leasingu dla B2B).



Źródła wskaźników emisji wykorzystanych do obliczeń z podanymi pełnymi nazwami oraz linkami (jeśli dane są publicznie dostępne):

- dla transportów, wody i ścieków, zarządzanych aktywów – pojazdów, zakupionego papieru, podróży służbowych, noclegów oraz dojazdów pracowników do pracy wykorzystano bazę danych DEFRA 2023 (Departament Środowiska, Żywności i Spraw Wiejskich w Rządzie Wielkiej Brytanii). Bazy DEFRA dostępne są pod adresem: <https://www.gov.uk/government/collections/government-conversion-factors-for-company-reporting> (wskaźniki do corocznej aktualizacji).
- dla noclegów w krajach, których wskaźników nie wskazano w Defra 2023, skorzystano z kalkulatora: <https://blocicarbon.com/hotel-stay-calculator>
- średni wskaźnik emisji dla energii elektrycznej w Polsce został obliczony na podstawie danych zawartych w dokumencie: <https://www.kobize.pl/pl/fileCategory/id/28/wskazniki-emisyjnosci>. KOBiZE publikacja w roku 2023, dane za rok 2022. (ostatnie dostępne dane). Wskaźnik został przeliczony, aby dostosować go do wymagań GHG Protocol (wskaźnik do corocznej aktualizacji).
- wskaźnik emisji dla energii elektrycznej w metodzie market-based – bezpośrednio od dostawcy energii z dokumentów „Struktura paliw”.



## BIORÓŻNORODNOŚĆ

3-3, 304-1, 304-2

Analizujemy wpływ naszej działalności na środowisko znacznie szerzej niż samo zagadnienie wpływu OZE na klimat. Zmiany klimatu wiążą się nieodłącznie z kondycją ekosystemów, a różnorodność biologiczna jest wartością samą w sobie. Dlatego też chcemy, aby nasz bezpośredni wpływ na bioróżnorodność był możliwie neutralny. Jednocześnie staramy się wspierać inicjatywy i współpracy mające na celu pogłębianie wiedzy naszej i naszych partnerów biznesowych o relacjach i współzależnościach na styku bioróżnorodności i biznesu.

Opracowane przez nas innowacyjne narzędzie IT „Ziemia Obiecana” umożliwia zautomatyzowaną ocenę potencjału terenów pod inwestycje z uwzględnieniem parametrów mających na celu ograniczanie wpływu na bioróżnorodność.

Ziemia Obiecana jest oprogramowaniem, które pozwala na wybór najkorzystniejszych terenów pod projekty OZE. Jednym z parametrów, które są stosowane jest wybór terenów o najniższym potencjale przyrodniczym. Skupiamy się na najślabszych glebach rolnych z dala od obszarów leśnych i wodno-błotnych. Takie tereny są często ciężarem dla rolników. Ich uprawa jest nieoptyczalna, odłogowane grunty samoistnie zarastają chwastami i pionierskimi gatunkami drzew. Dla takich gruntów, jeśli są oddalone od dużych miast, możliwymi rozwiązaniami są: 1. intensywne nawożenie i próba dalszej uprawy kosztem zanieczyszczenia związkami azotu, 2. planowe zalesienie, niestety niepraktykowane w potrzebnej skali 3. wykorzystanie pod projekty OZE. Wykorzystanie takich gruntów pod projekty OZE najczęściej skutkuje odbudową lub tworzeniem się nowych ekosystemów. Trwają prace nad tym aby analizy wykonywane przy pomocy „Ziemi Obiecanej” w jeszcze większym stopniu oceniały grunty pod kątem ich wpływu na bioróżnorodność.

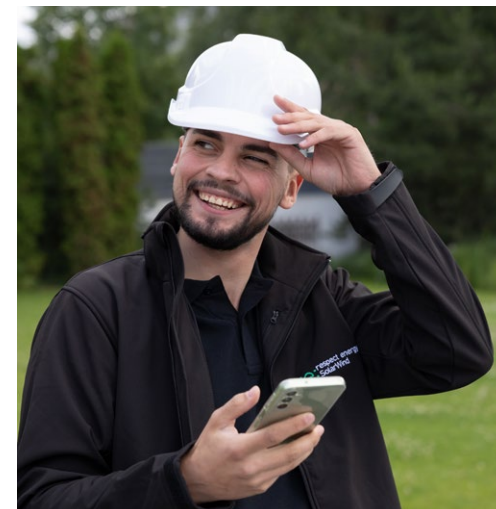
Zgodnie z naszymi zasadami nie lokalizujemy instalacji Respect Energy na obszarach cennych przyrodniczo ani w ich bliskim sąsiedztwie.

Na lokalizacje instalacji wiatrowych i fotowoltaicznych wybieramy wyłącznie ziemie o najniższej klasie (klasa IV-VI dla PV, dla WF nawet niższe).

O poszanowanie środowiska naturalnego i bioróżnorodności przy naszych inwestycjach dbają m.in. powołane przez nas specjalne zespoły nadzoru przyrodniczego, dendrologicznego i archeologicznego.

### NASZA ZASADA

**Dochowujemy należytej staranności przy każdej decyzji biznesowej, uwzględniając jej wpływ na środowisko naturalne. Zawsze stosujemy zasadę ostrożności w rozumieniu Zasady 15 Deklaracji z Rio i gdy tylko pojawi się wątpliwość dotycząca szkodliwości danego działania dla środowiska, wstrzymujemy jego realizację do pełnego wyjaśnienia tej kwestii. Takie podejście zapewnia, iż nasze działania nie mają negatywnego wpływu na środowisko. Działania prowadzące do celowej degradacji środowiska traktujemy bardzo poważnie i uznajemy za rażące naruszenie obowiązków pracowniczych.**





## NADZÓR EKSPERTÓW NA ETAPIE REALIZACJI NASZYCH INWESTYCJI



### ZESPÓŁ NADZORU PRZYRODNICZEGO

odpowiada za nadzór nad pracami budowlanymi i takie ich prowadzenie, aby było to możliwe w okresach aktywności zwierząt na danym terenie. Eksperti Zespołu opracowują również wytyczne dla prac agrotechnicznych, dzięki którym możliwe są uprawy w czasie realizacji inwestycji i po jej zakończeniu.



### ZESPÓŁ NADZORU DENDROLOGICZNEGO

odpowiada za wszystkie kwestie związane z drzewostanem na terenach naszych inwestycji.



**ZESPÓŁ NADZORU ARCHEOLOGICZNEGO** zajmuje się procedurami ochrony zabytków, w tym w szczególności ochroną miejsc archeologicznych znajdujących się na terenach inwestycyjnych. Zadaniem zespołu jest przeprowadzenie całej procedury administracyjnej z Konserwatorem Zabytków, wyznaczenie planu prac archeologicznych wraz z ich nadzorem i doprowadzenie do zwolnienia terenu z ochrony konserwatorskiej.

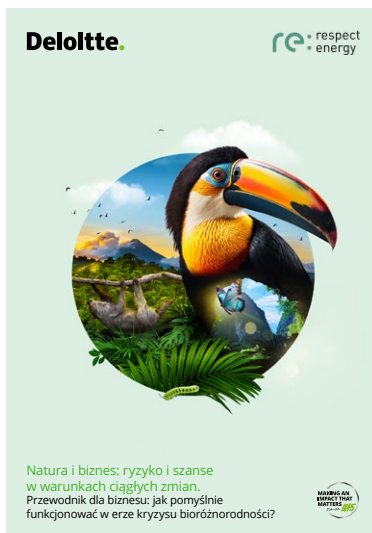
Do rozwiązań realizowanych w oparciu o rekomendacje przyrodników należą m.in. szczegółowe programy upraw wraz z doбором gatunków runi pastwiskowo-łąkowej i określeniem technologii uprawy, dobór składu łąk na czas budowy i składu wsiewek łąkowych wykonywanych po zakończeniu prac, wytyczne rekultywacji terenów między panelami fotowoltaicznymi oraz plan koszenia łąk na terenie naszych instalacji z uwzględnieniem zasiedlenia danej lokalizacji przez ptaki.

## ROZWIĄZANIA STOSOWANE NA NASZYCH FARMACH DLA OCHRONY BIORÓŻNORODNOŚCI

- Poziom mocy akustycznej elektrowni wiatrowych zgodnie z decyzjami środowiskowymi, nie przekracza 104dB.
- Łopaty są oznaczone na czerwono dla dobrej widoczności i bezpieczeństwa.
- Systematycznie (zgodnie z prawem budowlanym) przeprowadzana jest kontrola techniczna turbin – 1 x w roku oraz raz na 5 lat przegląd budowlany obejmujący łopaty oraz całą infrastrukturę energetyczną
- Używany sprzęt posiada aktualne badania techniczne, co jest systematycznie weryfikowane.
- Ewentualne wykoszenia na terenie farm fotowoltaicznych prowadzone są po 1 sierpnia, zawsze w odpowiedni sposób, aby zminimalizować zagrożenie dla małych zwierząt w tym ptaków.
- Panele są pokryte antyrefleksyjną powłoką, dzięki czemu ptaki w locie nie są oślepiane.
- Aby umożliwić przemieszczanie się małych zwierząt w tym płazów przez teren farmy zastosowano ogrodzenie z minimum 10cm wolnej przestrzeni od poziomu gruntu.



## PORADNIK DLA BIZNESU – ZARZĄDZANIE WPŁYWEM NA BIORÓŻNORODNOŚĆ




Jednym z naszych działań na rzecz rozwoju dobrych praktyk ochrony bioróżnorodności jest zaangażowanie w opracowanie pionierskiej publikacji pt. „Nature and Business: Navigating Risks and Opportunities in a Changing Landscape”. Publikacja powstała z inicjatywy Respect Energy we współpracy z firmą Deloitte oraz partnerami zewnętrznymi takimi jak WWF, Global Nature Fund i UNEP/GRID Warsaw. Jako pierwsza publikacja przedstawia analizę zagadnienia wpływu biznesu na bioróżnorodność. Materiał jest unikalnym narzędziem poradnikowym, umożliwiającym podjęcie merytorycznej dyskusji na temat znaczenia bioróżnorodności dla światowej gospodarki. Wskazuje, jakie kroki należy wykonać w celu skutecznej i efektywnej ochrony środowiska naturalnego w oparciu o wytyczne TNFD<sup>12)</sup>. Zawiera teksty eksperckie, przykłady dobrych praktyk oraz badania przedsiębiorstw w tym obszarze.

W ramach prac nad publikacją przeprowadzono m.in. badanie ankietowe i wywiady z udziałem 90 firm, reprezentujących 11 sektorów gospodarki z Polski, Europy i Świata dotyczące ich poziomu

zintegrowania kwestii środowiskowych z działaniami biznesowymi.

W ramach inauguracji raportu odbyła się merytoryczna dyskusja z udziałem ekspertów. Ważnym punktem programu była prezentacja i podsumowanie wniosków płynących z raportu. Respect Energy aktywnie brało udział w tym wydarzeniu. W panelu dyskusyjnym na temat bioróżnorodności, zmian klimatycznych, praktyk i doświadczeń sektora biznesu i finansów udział wzięli Prezes Respect Energy Sebastian Jabłoński.

Jesteśmy dumni, że możemy w ten sposób budować eko-świadomość wśród przedsiębiorców w całej Polsce, gdyż naszym zdaniem edukacja rynku w tym obszarze jest koniecznością.

 **NATURE AND BUSINESS: NAVIGATING RISKS AND OPPORTUNITIES IN A CHANGING LANDSCAPE**

12) TNFD – wytyczne grupy zadaniowej ds. ujawniania informacji finansowych związanych z przyrodą; <https://tnfd.global/>



Bardzo ważnym krokiem wspierającym nasze zaangażowanie w bioróżnorodność było zgłoszenie się jako TNFD Early Adopter do Taskforce on Nature-related Financial Disclosures (TNFD) – międzynarodowej inicjatywy o globalnym zasięgu, pomagającej organizacjom przeprowadzić ocenę ryzyka i zarządzanie wpływem na środowisko naturalne. Tym samym zadeklarowaliśmy, że w roku 2026 przedstawimy publicznie raport naszego wpływu na środowisko zgodny z tymi wytycznymi.



## ODPADY I GOSPODARKA OBIEGU ZAMKNIĘTEGO

3-3, 306-1, 306-2

Zarządzamy odpadami w sposób kompleksowy i odpowiedzialny, dążąc do minimalizacji ich ilości oraz maksymalizacji recyklingu, a także promując zrównoważone praktyki w całym łańcuchu wartości. Dbamy o to aby zarówno w przypadku odpadów, które powstają przy budowie jak i użytkowaniu farm, podwykonawcy, z którymi współpracujemy już na poziomie umowy byli zobligowani do takiego działania. Nasi podwykonawcy są wpisani do rejestru BDO (element Bazy danych o produktach i opakowaniach oraz o gospodarce odpadami) i prowadzą ewidencję odpadów. Sam wniosek do BDO jest potwierdzeniem, że dana część odpadów uległa utylizacji. Wniosek do BDO jest później kierowany do PSZOK, który przejmuje elementy do utylizacji.

W przypadku farm wiatrowych, odpady takie jak oleje i smary używane w przekładniach, łożyskach i innych komponentach turbin, klasyfikowane są jako odpady niebezpieczne ze względu na ich potencjalnie szkodliwy wpływ na środowisko. Dlatego ich utylizacja jest starannie kontrolowana i obejmuje zbieranie, magazynowanie, transport, przetwarzanie (w tym recykling lub regenerację), oraz ostateczne unieszkodliwienie. Wszystko to odbywa się zgodnie z przepisami dotyczącymi odpadów niebezpiecznych, aby zminimalizować wpływ na środowisko.

W umowach z właścicielami dzierżawionych przez nas gruntów przeznaczonych pod inwestycje fotowoltaiczne lub wiatrowe ujmujemy zapisy potwierdzające naszą odpowiedzialność za instalacje po okresie ich użytkowania.

## RYNEK OZE W POLSCE

Podobnie jak na świecie, także w Polsce rynek odnawialnych źródeł energii (OZE) wzrastał. Napotykał jednak wiele przeszkód, które hamowały jego rozwój.

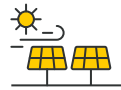
### ENERGETYKA W POLSCE

- Na ponad **67 GW** mocy w źródłach wytwarzających energię elektryczną **29,3 GW** to źródła odnawialne<sup>13)</sup>.
- OZE w marcu 2024 r. stanowiło 44% polskiego miksu energetycznego dla produkcji energii elektrycznej<sup>14)</sup>.
- Polska w 2022 r. była drugą po Bułgarii najbardziej emisyjną gospodarką w przeliczeniu na PKB w Unii Europejskiej<sup>15)</sup>.
- Pod względem emisji w przeliczeniu na mieszkańca Polska zajęła wówczas 5. miejsce w UE.
- W ujęciu całkowitych emisji Polska zajęła w 2022 r. 4. miejsce w UE z wynikiem 406 mln ton ekwiwalentu CO<sub>2</sub>.

### NAJWIĘKSZE POSTĘPY



Na koniec marca 2024 r. moc zainstalowana OZE w Polsce wzrosła o 5,3 GW w porównaniu do marca 2023 r.<sup>16)</sup>



Polskie OZE to głównie fotowoltaika. W połowie 2024 r. w fotowoltaice zainstalowane było 18,6 GW mocy wytwórczej<sup>17)</sup>.



Łądowe farmy wiatrowe odpowiadały za 10,2 GW polskiej mocy zainstalowanej OZE<sup>18)</sup>.

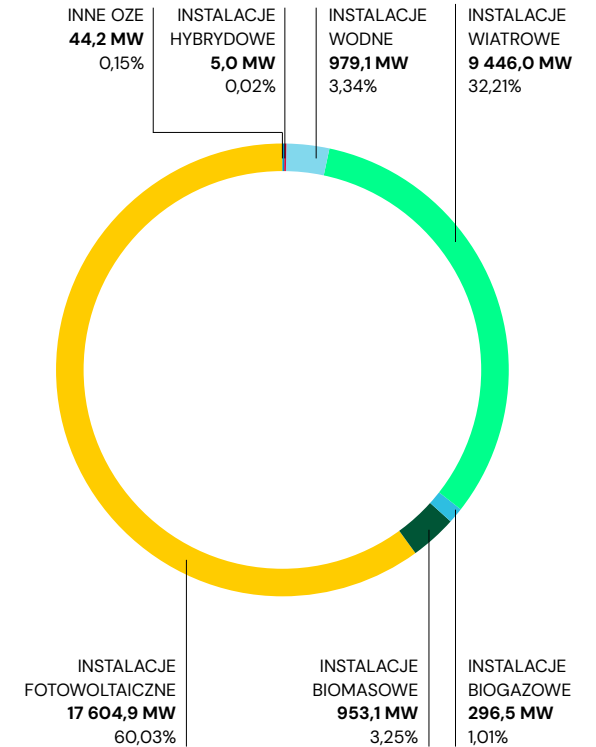


Ponadto Polska miała zainstalowane 0,9 GW w elektrowniach wodnych, prawie 0,3 GW w biogazowniach i niemal 1 GW w elektrowniach na biomasę.

### WYZWANIA DLA ROZWOJU OZE

- Brak sieci dystrybucyjnych i przesyłowych.
- Brak magazynów energii.
- Niekorzystna legislacja.
- Zdecydowana większość źródeł konwencjonalnych energii jest w Polsce oparta na węglu – najbardziej emisyjnym paliwie kopalnym.
- Polsce może niebawem zabraknąć mocy wytwórczych<sup>19)</sup>.

Struktura OZE w Polsce (03.2024 r.)<sup>20)</sup>



13) Źródło: <https://www.rynekelektryczny.pl/moc-zainstalowana-oze-w-polsce/>

14) Źródło: <https://www.rynekelektryczny.pl/moc-zainstalowana-oze-w-polsce/>

15) Stan na koniec 03.2024 r., Źródło: <https://notesfrompoland.com/2024/04/17/poland-has-eus-second-highest-emissions-in-relation-to-size-of-economy/>

16) Źródło: <https://www.rynekelektryczny.pl/moc-zainstalowana-oze-w-polsce/>

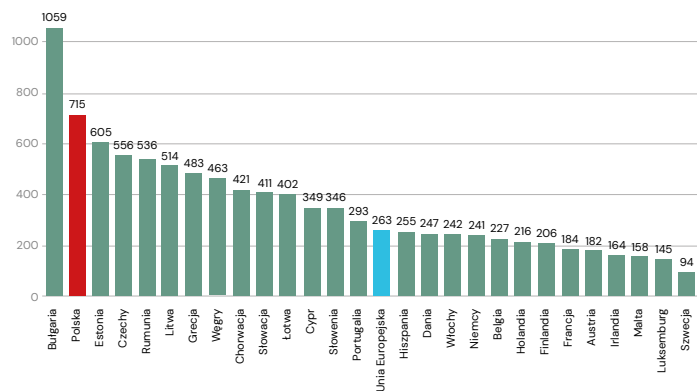
17) Dane przedstawione przez Polskie Sieci Elektroenergetyczne, stan na koniec czerwca 2024 r.

18) Stan na 2 czerwca 2024 roku, źródło: [https://x.com/pse\\_pl/status/1801143329096355882](https://x.com/pse_pl/status/1801143329096355882)

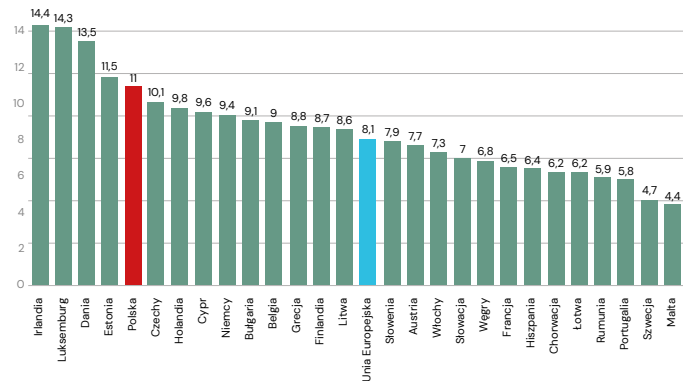
19) Źródło: <https://www.parkiet.com/energetyka/art40016391-pse-plan-sieci-zdradza-braki-mocy-w-systemie>

20) Stan na koniec marca 2024 r. Źródło: <https://www.rynekelektryczny.pl/moc-zainstalowana-oze-w-polsce/>

Emisje gazów cieplarnianych na milion euro PKB w tonach ekwiwalentu CO<sub>2</sub>



Całkowite emisje gazów cieplarnianych w przeliczeniu na osobę (per capita)



Mimo dużych wyzwań, jakie stoją przed polską gospodarką w procesie transformacji na bardziej przyjazną klimatowi i środowisku, w 2023 roku osiągnęliśmy duży postęp w tym zakresie. Redukcja emisji gazów cieplarnianych w Polsce stanowiła jedną czwartą redukcji osiągniętych przez całą Unię Europejską<sup>21)</sup>. Dla porównania emisje gazów cieplarnianych w Niemczech (w tym w sektorach nieobjętych systemem EU ETS) spadły w 2023 r. o ok. 10%<sup>22)</sup>. Jednocześnie emisje w przeliczeniu na jednego mieszkańca plasują nas w rankingu emisyjności za Niemcami i Holandią a to znacząca różnica w porównaniu z danymi za rok 2022.

- Emisyjność Polski wyniosła w 2023 roku 154 mln ton CO<sub>2</sub> (emisje objęte systemem EU ETS wraz z sektorem lotniczym).
- To o blisko 17% mniej niż rok wcześniej a główne redukcje odnotowano w sektorze energetyki. Przyczynił się do tego znacząco wzrost produkcji energii ze źródeł odnawialnych.
- Emisje Unii Europejskiej pochodzące z procesów produkcji energii elektrycznej spadły w 2023 r. o 24% w stosunku do roku poprzedniego. Spadek ten wynika ze wzrostu produkcji energii elektrycznej ze źródeł odnawialnych (głównie wiatrowych i słonecznych)<sup>23)</sup>.
- W Polsce największe spadki emisji odnotowano w tym czasie w energetyce: elektrownie (-23%) i ciepłownie zawodowe (-16%)<sup>24)</sup>.
- Energetyka odnawialna odpowiada już za połowę generacji energii elektrycznej w całej UE a udział energii ze spalania paliw kopalnych spadł do 27%<sup>25)</sup>.

## MIKS ENERGETYCZNY POLSKI NA TLE INNYCH KRAJÓW

### POLSKA

Wyjściowy miks energetyczny Polski stanowi jedno z największych wyzwań dla osiągnięcia celów dalszej redukcji emisyjności polskiej gospodarki. Polska nadal ma w swoim miksie aż 51%<sup>26)</sup> węgla brunatnego i kamiennego. Na koniec 2023 roku udział OZE w polskim miksie energetycznym wynosił 43% a w marcu 2024 r. już 44%.

### CZECZY

Czeši generują 6,4% energii z OZE (głównie z fotowoltaiki), 50,7% z paliw kopalnych (w tym w 44,6% z węgla) i aż 42,8% z energii jądrowej.

### NIEMCY

W Niemczech ponad połowa źródeł wytwarzających energię elektryczną (52%) to OZE, prawie 26% to węgiel kamienny i brunatny, 15,6% to gaz, a 7,2% to energia atomowa.

### FRANCJA

18% francuskiego miksu energetycznego stanowią OZE. Aż 65%<sup>27)</sup> opiera się na energii atomowej. Wyzwaniem dla francuskiej floty jądrowej jest jej wiek i wymagania pilnej i kosztownej modernizacji. Tylko 7%<sup>28)</sup> francuskiego miksu opiera się na paliwach kopalnych. Francja ma ambitne plany rozwoju OZE.

### WIELKA BRYTANIA

51% źródeł energii Wielkiej Brytanii to OZE – w tym w większości wiatrowe (38,1%). Jednocześnie 10,2% mocy Wielkiej Brytanii to paliwa kopalne, 16,1% to moce jądrowe, a 6,4% biomasa.

21) Źródło: <https://businessinsider.com/pl/gospodarka/drastyczny-spadek-emisji-co2-w-polsce-unia-moze-sie-od-nas-uczyc/zb951wk>

22) Źródło: [https://kobize.pl/uploads/materialy/materialy\\_do\\_pobrania/raport\\_co2/2024/KOBIZE\\_Analiza\\_ryнку\\_CO2\\_kwiecieńC5%84\\_2024.pdf](https://kobize.pl/uploads/materialy/materialy_do_pobrania/raport_co2/2024/KOBIZE_Analiza_ryнку_CO2_kwiecieńC5%84_2024.pdf)

23) Źródło: Raport KOBIZE: [https://kobize.pl/uploads/materialy/materialy\\_do\\_pobrania/raport\\_co2/2024/KOBIZE\\_Analiza\\_ryнку\\_CO2\\_kwiecieńC5%84\\_2024.pdf](https://kobize.pl/uploads/materialy/materialy_do_pobrania/raport_co2/2024/KOBIZE_Analiza_ryнку_CO2_kwiecieńC5%84_2024.pdf)

24) Źródło: Raport KOBIZE: [https://kobize.pl/uploads/materialy/materialy\\_do\\_pobrania/raport\\_co2/2024/KOBIZE\\_Analiza\\_ryнку\\_CO2\\_kwiecieńC5%84\\_2024.pdf](https://kobize.pl/uploads/materialy/materialy_do_pobrania/raport_co2/2024/KOBIZE_Analiza_ryнку_CO2_kwiecieńC5%84_2024.pdf)

25) Źródło: <https://wysokienapiecie.pl/102982-wiatr-i-slonce-wyprzedzily-wegiel-i-gaz-w-produkcji-pradu-w-ue/>

26) Źródło: <https://www.cleaneenergywire.org/factsheets/germanys-energy-consumption-and-power-mix-charts>

27) Status dla 2023 roku

28) Źródło: <https://financialpost.com/pmn/business-pmn/france-balks-at-eu-renewable-goals-backs-sovereign-energy-mix>

## RYNEK OZE SIĘ ROZWIJA, JEDNAK TO KROPLA W MORZU POTRZEB

Udział OZE w polskim miksie energetycznym wzrasta o prawie 6% z roku na rok. W tym czasie światowe moce OZE wzrosły o 50%<sup>29)</sup>. W 2022 roku wynosiły one 295 GW, rok później prawie 510 GW. Był to największy wzrost w historii, a najwięcej nowych mocy odnawialnych dodały Chiny. Chiny odnotowały jednocześnie największy wzrost emisyjności.

### ŚWIAT W 2023 ROKU:

1,3%

– wzrost emisji gazów cieplarnianych r/r (czyli więcej o 410 mln ton)<sup>30)</sup>

50%

– wzrost światowej mocy OZE r/r

Największym wyzwaniem dla OZE jest obecnie **brak sieci przesyłowych i dystrybucyjnych**, przez co URE wydaje odmowne decyzje przyłączeniowe, bo fizycznie nie ma gdzie dodać nowych instalacji. 2023 rok był w naszym kraju **rekordowy pod względem skali wydawania odmownych decyzji przyłączeniowych** dla nowych instalacji OZE. Urząd Regulacji Energetyki (URE) wydał je dla aż 84 GW w nowych instalacjach (to o ponad 60% więcej niż w roku 2022).

Tempo rozwoju OZE w Polsce znacząco spowolniło również całkowite zablokowanie nowych inwestycji w lądową energetykę wiatrową poprzez nowelizację tzw. **Ustawy 10H** (inaczej zwanej ustawą odległościową), nakazującej inwestorom zachować 700 m (a nie 500 m) odległości pomiędzy turbinami a budynkami mieszkalnymi. Oznaczało to konieczność ponownego uzyskania decyzji o zagospodarowaniu terenu czy zgód środowiskowych dla już planowanych inwestycji.



Pomogłoby zastosowanie tzw. **cablę poolingu**, czyli możliwości współdzielenia sieci. Taką ewentualność przewiduje Polskie Prawo Energetyczne, jednakże, nie ma przepisów wykonawczych. W efekcie mamy do czynienia z ograniczeniem jego stosowania. Można sobie wyobrazić, że instalacje fotowoltaiczne i wiatrowe tego samego właściciela mogłyby korzystać ze wspólnej infrastruktury sieciowej, bowiem często wytwarzają energię w innym czasie, jednak tak się nie dzieje, bo URE nie wydaje zgód na takie przyłącza.

Kolejnym problemem jest brak elastyczności polskiego systemu energetycznego. W Polsce praktycznie nie ma **wielkoskalowych magazynów energii**, które mogłyby przechowywać energię z OZE, kiedy odbiorcy energii nie są w stanie jej wykorzystać. Tymczasem na koniec 2023 roku Polska miała zainstalowane 110 MW w przydomowych magazynach energii oraz 130 MW w magazynach przemysłowych. To kropla w morzu potrzeb.

29) Dane według Międzynarodowej Agencji Energii, źródło: <https://www.teraz-srodowisko.pl/aktualnosci/OZE-COP-cel-potrojenie-mocy-czy-mozliwe-IEA-dane-prognozy-14492.html>  
30) Źródło: <https://www.teraz-srodowisko.pl/aktualnosci/emisje-w-2023-r-urosl-ale-wolniej-niz-rok-wczesniej-nowy-raport-iea-14726.html>

## POLSKA MOŻE NIE WYPEŁNIĆ UNIJNYCH I ŚWIATOWYCH CELÓW KLIMATYCZNYCH

Polska jest krajem, który w pełni nie wykorzystuje potencjału do budowy OZE ze względu na niedostateczną legislację i opóźnienia w postaci braku sieci. Bez zmiany wyżej wymienionych aspektów trudno będzie o dynamizację rozwoju branży. Polska wciąż czeka na nowelizację dwóch kluczowych dokumentów wyznaczających cele krajowej transformacji energetycznej<sup>31)</sup>:

- Krajowy plan na rzecz energii i klimatu (KPEiK)
- Polityka Energetyczna Polski do 2040 roku (PEP2040).

To właśnie te dokumenty mają wyznaczyć polskie cele redukcji emisji, do których zobowiązaliśmy się zarówno na forum europejskim w ramach Nowego Zielonego Ładu, jak również na forum międzynarodowym w ramach Porozumienia Paryskiego z 2015, które zakłada redukcję emisji gazów cieplarnianych do 2050 do zera netto.



31) Stan na 31.07.2024 r.

Cel UE zakłada, że do 2030 roku Polska, jak i inne kraje wspólnoty powinny zredukować emisje o 55%, wobec ich poziomu z 1990 roku, w ramach pakietu Fit for 55.

Wymaga to zmian w łańcuchu procesów ekonomicznych, technologicznych i inwestycyjnych. Na potrzebne inwestycje niezbędne są: czas oraz środki finansowe, które częściowo już otrzymaliśmy z UE w ramach m.in. Krajowego Planu Odbudowy czy Funduszu na Rzecz Sprawiedliwej Transformacji, jednak część będziemy musieli sfinansować ze środków własnych, na przykład w postaci kredytów. Im dłużej polska gospodarka jest obciążona paliwami kopalnymi, a zwłaszcza węglem, tym dłużej ceny energii dla odbiorców będą jednymi z najwyższych w Europie, a rentowność i konkurencyjność naszych firm będzie spadać, ze względu na unijną politykę klimatyczną.

## KOMENTARZ EKSPERTA

**Sebastian Jabłoński,**

Prezes Grupy Respect Energy Holding



*W celu transformacji polskiego systemu elektroenergetycznego w kierunku OZE potrzebujemy wprowadzenia istotnych zmian w zakresie regulacji i ustawodawstwa. Oprócz liberalizacji ustawy wiatrakowej i skrócenia dystansu z 700 do 500 metrów – o czym debatujemy już od dawna – potrzebujemy także przepisów ułatwiających wprowadzenie linii bezpośredniej oraz rozwoju magazynów energii. Kluczowa pozostaje także inkcentywizacja odbiorców poprzez taryfy, tak aby odczuwali korzyści ze zużycia zielonej energii.*

*Polska transformacja energetyczna – mimo wyzwań oraz wieloletnich opóźnień skutkujących wolniejszym wzrostem dekarbonizacji – ma szansę oprzeć swój sukces na technologiach przyszłości: odnawialnych źródłach oraz magazynach energii. Coraz szersza dostępność tych rozwiązań powoduje, że ich implementacja w warunkach polskich jest dziś bezpieczniejsza i tańsza niż jeszcze dekadę temu.*

*Prognozowana zmiana i wzrost popytu na energię powodują, że stoimy dziś przed wyborem: czy mają go zaspokoić importowane surowce, czy sektor odnawialnych źródeł? Odpowiedź w tym zakresie jest i powinna być oczywista. Zielona transformacja pozostaje jedyną drogą do zapewnienia stabilnego rozwoju gospodarczego Polski i Europy.*

LIST PREZESA GRUPY  
KAPITAŁOWEJ  
RESPECT ENERGY

STRATEGIA

O NAS

ŚRODOWISKO

LUDZIE

W NASZEJ PRACY  
JEST PRZYSZŁOŚĆ

ROZWÓJ I PROGRAMY  
ZACHĘT

RÓŻNORODNOŚĆ  
I WYRÓWNYWANIE  
SZANS

DBAMY  
O BEZPIECZEŃSTWO

RELACJE DLA  
ZRÓWNOWAŻONEGO  
ROZWOJU

ŁAD ORGANIZACYJNY

O RAPORCIE



# S – SOCIAL ZAGADNIENIA SPOŁECZNE

RESPECT PEOPLE - KIERUNKI STRATEGII ZRÓWNOWAŻONEGO ROZWOJU 2024-2027:

OBSZAR	PRACOWNICY	KLIENCI	WIEDZA I INNOWACJE	SPOŁECZNOŚCI LOKALNE
CEL	ATRAKCYJNE MIEJSCE PRACY I SILNA KULTURA ORGANIZACYJNA	DOSKONALENIE JAKOŚCI OBŚŁUGI KLIENTA	DZIELENIE SIĘ WIEDZĄ I ROZWÓJ INNOWACJI	DOBRE RELACJE DLA ZRÓWNOWAŻONEGO ROZWOJU





## W NASZEJ PRACY JEST PRZYSZŁOŚĆ

3-3, 2-7, 2-8

Respect Energy jest firmą, która rozwija się bardzo szybko. Wraz z rozwojem biznesu zwiększamy także zatrudnienie, poszerzając nasz zespół o kolejnych cenionych na rynku ekspertów OZE i specjalistów. Przy tak ambitnej strategii jak nasza niezbędne jest staranne podejście do wzmacniania fundamentów zarządzania miejscem pracy. Zależy nam, by pracownicy doceniali swój wkład w transformację energetyczną i chcieli być częścią tego procesu właśnie wespole Respect Energy.

### CELE I STRATEGICZNE MIARY REALIZACJI STRATEGII ZRÓWNOWAŻONEGO ROZWOJU 2024–2027 GRUPY KAPITAŁOWEJ RESPECT ENERGY HOLDING

#### CEL: ATRAKCYJNE MIEJSCE PRACY I SILNA KULTURA ORGANIZACYJNA

- ✓ Wysoki wskaźnik satysfakcji z pracy, co najmniej na poziomie 80%.
- ✓ Atrakcyjne warunki pracy potwierdzone wysokim wynikiem badania Employer Value Proposition (EVP).
- ✓ Wprowadzenie oficjalnej polityki różnorodności, której wyniki zostaną poparte wysoką oceną przez pracowników.
- ✓ Przyciąganie ambitnych pracowników, rozwój ich talentów i potencjału m.in. dzięki wprowadzeniu procesu talentowego, a także satysfakcjonujące wyniki badania retencji pracowników.
- ✓ Propagowanie wartości Respect Energy wśród kadry menadżerskiej i pracowników.

Nasze miejsce pracy charakteryzują jasne i uczciwe zasady. Cenimy opinie pracowników i poważnie traktujemy ich potrzeby. Stwarzamy możliwość uczenia się na błędach, prowadzimy politykę „otwartych drzwi”. Chcemy, by pracownicy dziellili się swoimi pomysłami, proponowali innowacyjne rozwiązania, angażowali się w sprawy firmy.

Oczekujemy równocześnie przestrzegania obowiązujących w naszej firmie zasad postępowania, które transparentnie wskazujemy w Kodeksie etyki, Polityce ESG i innych wewnętrznych regulacjach Grupy systematycznie aktualizowanych. Są to m.in. regulaminy pracy, pracy zdalnej, wyboru przedstawicieli pracowników, wynagradzania i przyznawania premii, regulamin zatrudniania, zwalniania i zakończenia współpracy z pracownikami a także polityka antymobbingowa.

Przykłady wdrożonych przez nas rozwiązań zwiększających efektywność zarządzania miejscem pracy:

- rozpoczęcie wdrażania kultury udzielania feedbacku i przeprowadzenie szkoleń w tym zakresie,
- wdrożenie systemu rejestracji i akceptacji nieobecności oraz rejestracji czasu pracy Calamari,
- opisanie procesów HR w firmowym intranecie i przeszkolenie pracowników/współpracowników z tego zakresu.

Cele na 2024 rok:

- wdrożenie systemu zarządzania rozwojem pracowników, realizacja dalszych szkoleń menadżerskich i językowych,
- rozbudowanie procesu onboardingu z myślą o efektywności wdrażania nowych pracowników,
- wdrożenie systemu performance management<sup>32)</sup> dla wszystkich objętych bonusem rocznym,
- wartościowanie opisów stanowisk – grading,
- wdrożenie wypracowanego systemu EVP (ang. employee value proposition) określającego główne elementy naszej unikalnej oferty dla pracowników.

2-7, 2-8

Z końcem 2023 roku w Grupie Respect Energy Holding pracowało 289 osób, w tym 147 w spółce Respect Energy S.A. W zdecydowanej większości były to osoby zatrudnione na pełnoetatowe umowy o pracę.

Ponadto korzystamy z usług specjalistów (m.in. informatyków, programistów, analityków), którzy pracują dla nas na umowach zlecenie czy B2B. Na koniec 2023 roku było ich 184.

*Liczba pracowników Grupy Respect Energy w podziale na płeć i wiek (umowy o pracę, stan na ostatni dzień raportowanego okresu).*

Grupa Respect Energy	2023
<b>Liczba zatrudnionych w Grupie na umowę o pracę osób</b>	<b>289</b>
Kobiety	154
Mężczyźni	135
Osoby do 30 roku życia	81
Osoby w wieku 30–50 lat	179
Osoby powyżej 50 lat	29

*Liczba pracowników spółki Respect Energy S.A. w podziale na płeć*

Respect Energy S.A.	2022	2023
<b>Osoby zatrudnione na umowę o pracę w spółce Respect Energy S.A.</b>	<b>151</b>	<b>147</b>
Kobiety	80	73
Mężczyźni	71	74

*Pracownicy zatrudnieni w Grupie Respect Energy na umowę o pracę w 2023 roku w podziale na typ umowy*

Grupa Respect Energy	
<b>Zatrudnieni na czas nieokreślony</b>	<b>231</b>
Kobiety	127
Mężczyźni	104
<b>Zatrudnieni na czas określony</b>	<b>58</b>
Kobiety	27
Mężczyźni	31
<b>Zatrudnieni na pełen etat</b>	<b>279</b>
Kobiety	154
Mężczyźni	131
<b>Zatrudnieni na część etatu<sup>33)</sup></b>	<b>4</b>
Kobiety	0
Mężczyźni	4

32) System ten zakłada wyznaczanie zgodnych z celami strategicznymi firmy celów indywidualnych i zespołowych, systematyczne przeglądy i oceny postępów oraz rozwój wiedzy i umiejętności pracowników.

33) Osoby, które nie mają całego etatu w innych spółkach

## ROZWÓJ I PROGRAMY ZACHĘT W RESPECT ENERGY

3-3, 404-1, 404-2, 404-3

Wychodzimy naprzeciw potrzebom pracowników i oferujemy im szkolenia dopasowane do potrzeb i zakresu obowiązków. Chcemy, by pracownicy naszej spółki mieli otwarte możliwości rozwoju i wierzymy, że stwarzając im takie warunki, zwiększamy szansę ich pozostania w strukturach naszej firmy.

404-1

*Średnia liczba godzin szkoleniowych przypadająca w roku na pracownika w Grupie Respect Energy w podziale na płeć i poziom zatrudnienia*

Średnia liczba godzin szkoleniowych (h)	2023
Kobiety	15,22
Mężczyźni	26,24
Kadra wyższego szczebla	35,33
Kadra średniego szczebla	42,68
Specjaliści	17,01
Pozostali pracownicy	18,44



W 2023 roku utworzyliśmy specjalne stanowisko dedykowane rozwojowi zawodowemu pracowników. Zadaniem zatrudnionej na nim osoby jest usystematyzowanie systemu szkoleń tak, by jeszcze bardziej odpowiadały one na potrzeby pracownicze. Dotychczasowy model szkoleniowy przewidywał delegowanie pracowników na szkolenia zewnętrzne (zgodnie z ich preferencjami), w ramach budżetu szkoleniowego będącego do dyspozycji danego działu. Pracujemy obecnie nad nowymi rozwiązaniami, które zastąpią dotychczasową praktykę, a docelowo chcemy, by całoroczny system szkoleń powstawał na podstawie prowadzonych wcześniej badań potrzeb szkoleniowych.

### PROGRAM ROZWOJU LIDERÓW RESPECT ENERGY

Jest to 3-modułowy zestaw stacjonarnych szkoleń menadżerskich mający na celu rozwój kompetencji miękkich w obszarze zarządzania ludźmi. Program rozwija podstawowe narzędzia lidera w zakresie usprawnienia komunikacji w zespole, radzenia sobie z trudnymi sytuacjami menadżerskimi, motywowania, delegowania, udzielania konstruktywnej informacji zwrotnej. Cykl szkoleń ma za zadanie kształtować pożądane w organizacji postawy liderские. Ma tworzyć spójną i angażującą kulturę organizacyjną, wyposażać w wiedzę, świadomość i praktyczne zastosowania metod oraz narzędzi zarządzania zespołem. Każdy dwudniowy moduł szkoleniowy zamykany jest przez 4-godzinny follow-up, który podsumowuje zebraną wiedzę i praktykę ze zrealizowanego modułu. Treść i tematyka poszczególnych modułów są aktualizowane po ich zakończeniu. W programie biorą udział wszyscy menadżerowie, zarówno na poziomie wyższej i średniej kadry menadżerskiej, jak i Team Liderzy Zespołów, także świeżo awansowani.

W Respect Energy prowadzimy również szereg innych działań i form wsparcia pracowników w podnoszeniu ich kompetencji. Do szerokiej oferty naszych działań zaliczyć należy szkolenia wdrożeniowo-onboardingowe, indywidualne kursy językowe, dofinansowania nauki formalnej, szkolenia zewnętrzne, zewnętrzną inicjatywę wymiany wiedzy dla obszaru IT, wewnętrzne szkolenia sprzedażowe i zewnętrzne szkolenia branżowe.

404-3

Wszyscy pracownicy podlegają regularnym ocenom jakości pracy i przeglądom kariery. Działanie to ma na celu omówienie zrealizowanych zadań, przekazanie informacji zwrotnej, a także dokonanie przeglądu planów i celów na kolejny rok. Jest również podstawą do przyznania i wypłaty premii.

Podstawowym dokumentem ustalającym wynagrodzenia i ich przedziały dla poszczególnych stanowisk w spółce jest Regulamin wynagrodzenia. Przy ich ustalaniu i regularnej aktualizacji uwzględniamy m.in. raporty firm badających wysokość zarobków na rynku. Nasze wynagrodzenia są konkurencyjne i określane na podstawie precyzyjnych kryteriów takich jak: poziom odpowiedzialności, kompetencji i doświadczenia pracowników.



401-2

## WYNAGRODZENIA FINANSOWE ŁĄCZYMY Z ATRAKCYJNYM PAKIETEM ŚWIADCZEŃ POZAPŁACOWYCH.

### SĄ TO MIĘDZY INNYMI:

- prywatna opieka medyczna finansowana w 97% przez spółkę, w tym możliwość wykupienia pakietów opieki medycznej dla członków rodziny lub partnerów życiowych po atrakcyjnych cenach;
- dostęp do platformy benefitowej – MyBenefit – wszyscy pracownicy, bez względu na rodzaj zatrudnienia, po zakończeniu okresu próbnego otrzymują doładowanie o wartości 1200 zł. Jest ono odnawiane raz do roku;
- bezpłatny dostęp do platformy e-tutor dla pracownika i jednego członka rodziny;
- jedno duże spotkanie integracyjne w roku dla całej firmy;
- upominki świąteczne;
- osobny budżet integracyjny dla każdego z działów firmy;
- kursy językowe;
- karta Multisport;
- możliwość dofinansowania studiów;
- wsparcie kół zainteresowań.

Oprócz podstawowego wynagrodzenia, pracownicy otrzymują bonusy i premie wynikające z ocen pracy i wyników firmy. Te elementy składają się na całkowite wynagrodzenie, choć systemy premiowe obowiązują pracowników działu handlowego oraz zarząd spółki. W przypadku handlowców wysokość premii zależna jest od pozyskanych kontraktów, a w przypadku zarządu ma ona związek z wynikami konkretnych projektów firmy.

Istotną zmianą w procesie zarządzania było wprowadzenie w 2023 roku pierwszego badania zaangażowania pracowników. Cieszy nasz zarówno frekwencja w badaniu (wyniosła 89%), jak i bardzo wysoki wynik potwierdzający poziom satysfakcji pracowników z pracy (ponad 80%).



Wśród najlepiej ocenionych obszarów wskazana została atmosfera w pracy i satysfakcja z realizowanych działań. Wysoko wyróżniony został również obszar różnorodności.

## KOMFORTOWE WARUNKI PRACY

W pracy dbamy o relacje ale także o komfort pracy. Lubimy naszą pracę i chcemy z przyjemnością przychodzić do biura.

W nowym biurze North Gate przestrzenie zajmowane przez Respect Energy zostały zaprojektowane tak aby były jak najbardziej przyjazne. Aby zapewnić pracownikom jak najlepszy komfort pracy w nowym biurze wszyscy pracownicy mają zapewnione ergonomiczne stanowiska pracy – podnoszone biurka umożliwiające pracę w pozycji stojącej, wysokiej klasy fotele biurowe z wielopunktową regulacją.



Do dyspozycji pracowników oddano przestrzenie do aktywności fizycznej, playroom, siłownię, chill zone i przestronną jadalnię. W salach rekreacyjnych odbywają się trzy razy w tygodniu, zorganizowane zajęcia sportowe. Ponadto do dyspozycji jest pokój zabaw dla dzieci oraz pokój dla matki karmiącej.



Od 2024 roku w firmie funkcjonują kluby zainteresowań. Pracownicy, którzy chcieliby zorganizować się w grupy i uprawić jakiś sport mogą liczyć na dofinansowanie z firmy.



## ZATRUDNIANIE I ROTACJA

Systematycznie usprawniamy proces rekrutacji (np. by nie był on wykluczający dla żadnych grup społecznych), a nowo zatrudnianym osobom zapewniamy adekwatny onboarding, aby należycie mogły poznać specyfikę działania firmy. W procesie rekrutacji wprowadziliśmy również program poleceń. Pracownicy, którzy polecili kandydata do pracy, otrzymują – po spełnieniu przez niego warunków regulaminu programu – jednorazowy dodatek do pensji.

### W procesie rekrutacyjnym przestrzegamy następujących standardów:

- **Szanujemy kandydatów** – zakazane są jakiegokolwiek zachowania dyskryminacyjne. Staramy się także zawsze szanować czas, który poświęcają nam aplikujące do pracy osoby.
- **Dbamy o to, aby publikowane przez nas ofert pracy były konkretne i jasno sformułowane** – na etapie przygotowywania ogłoszenia zawsze staramy się podać jak najwięcej szczegółów oraz podkreślić nasze oczekiwania względem kandydatów.
- **Na każdym etapie procesu rekrutacyjnego dbamy o sprawny przepływ informacji** – dokładamy wszelkich starań, aby na każdym kroku kandydaci posiadali pełną wiedzę na temat etapu procesu rekrutacyjnego, w którym biorą udział.
- **Dobra atmosfera to podstawa** – podczas rozmów z kandydatami dbamy o przyjazną atmosferę, tak aby pozbyli się niepotrzebnego stresu i czuli się komfortowo.
- **Jesteśmy otwarci na kontakt z kandydatami** – w przypadku dodatkowych pytań zawsze można do nas zadzwonić lub napisać.
- **Informacja zwrotna jest dla nas kwestią priorytetową** – bez względu na to, czy decyzja jest pozytywna, czy negatywna, wracamy do kandydatów z odpowiedzią.

Ułatwiamy również rozpoczęcie pracy w Respect Energy. Onboarding w spółce zawsze rozpoczynamy od jednodniowego szkolenia w Warszawie. Jego stałym elementem jest spotkanie z członkiem zarządu, który przedstawia firmę, jej filozofię i strategię. Pracownicy poznają również system bonusowy, benefity, podstawowe zasady obowiązujące w spółce oraz przechodzą szkolenia z bezpieczeństwa informacji i BHP. Od 2024 roku obowiązkowym elementem onboardingu są również informacje o zrównoważonym rozwoju i ESG.

401-1

Łączna liczba i odsetek nowych pracowników w Grupie Respect Energy zatrudnionych w raportowanym okresie oraz łączna liczba odejść w okresie raportowania (osoby na umowach o pracę)

	Liczba osób przyjętych do pracy w Grupie w 2023 roku	Liczba osób, które przestały być pracownikami Grupy w 2023 roku
Kobiety	75	27
Mężczyźni	83	39
Poniżej 30 lat	48	18
30–50 lat	97	41
Powyżej 50 lat	13	7

Wskaźnik rotacji w Grupie Respect Energy w 2023 roku, w podziale na płeć

Kobiety	36%
Mężczyźni	47%

Metodyka: Do wyliczenia wskaźnika rotacji zastosowaliśmy następujący wzór: liczba odejść w 2023 dzielona przez liczbę przyjęć do pracy w 2023, pomnożona przez 100%. W danych dotyczących rotacji uwzględniamy wyłącznie osoby na umowach o pracę.



## RÓŻNORODNOŚĆ I WYRÓWNYWANIE SZANS

405-1, 405-2

Naszemu różnorodnemu zespołowi pracowników staramy się zapewnić sprawiedliwe i bezpieczne warunki pracy. Potwierdzają to m.in. zapisy naszej Polityki ESG. Obowiązuje nas również Polityka przeciwdziałania mobbingowi i dyskryminacji w Grupie Respect Energy. Dbamy o inkluzywność i wspieramy osoby z grup defaworyzowanych, by wyrównywać ich szanse i w pełni włączać w pracę w Respect Energy.

Na etapie rekrutacji najważniejszym czynnikiem są dla nas kompetencje osób zatrudnianych. Wszelkie inne kwestie nie mają przełożenia na proces oceny czy też politykę awansów na wyższe stanowiska. Działania noszące jakiegokolwiek znamiona dyskryminacji są w naszej spółce całkowicie niedopuszczalne.

- W Grupie Respect Energy pracuje 7 pracowników z orzeczeniem o niepełnosprawności.
- 2 zatrudnionych pracowników ma narodowość inną niż Polska.
- W 2023 roku nie odnotowaliśmy ani jednego potwierdzonego przypadku dyskryminacji, mobbingu czy molestowania seksualnego ani zgłoszeń tego typu sytuacji.

Stosunek wynagrodzenia kobiet do wynagrodzenia mężczyzn na danym poziomie zatrudnienia w Grupie Respect Energy

	Stosunek podstawowego wynagrodzenia kobiet do wynagrodzenia mężczyzn	Stosunek całkowitego wynagrodzenia kobiet do wynagrodzenia mężczyzn
Kadra zarządzająca	1,48	1,40
Kadra średniego szczebla	1,16	0,74
Specjaliści	1,08	0,79
Pozostali pracownicy	0,96	1,10

Metodyka: dane dotyczą wyłącznie pracowników na umowach o pracę.

STRUKTURA ZATRUDNIENIA GRUPY RESPECT ENERGY W PODZIALE NA PŁEĆ I WIEK (%)

405-1

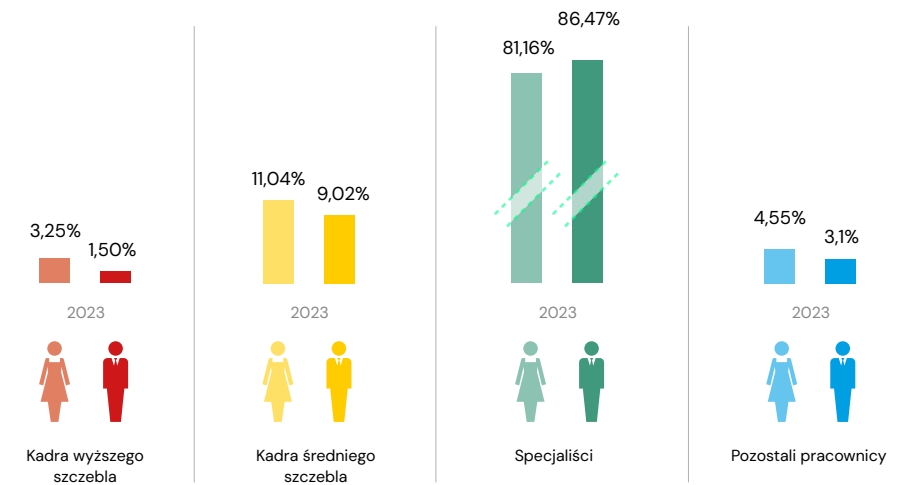
Odsetek osób w ciałach zarządczych<sup>34)</sup> Respect Energy Holding S.A. w podziale na płeć i wiek

Respect Energy Holding S.A.	
Kobiety	0
Mężczyźni	100%
Do 30 lat	0
30-50 lat	33,33%
Powyżej 50 lat	66,66%

Metodyka: Dane dotyczą stanu na ostatni dzień raportowanego okresu (31.12.2023), obejmują wyłącznie pracowników na umowach o pracę. Dane wskazują, jaki % danego szczebla zatrudnienia stanowią kobiety, a jaki mężczyźni (%).

34) Ciała zarządcze, czyli zarząd Respect Energy Holding S.A., stan na 31.12.2023. Obecny skład zarządu [TUTAJ](#)

Poziomy zatrudnienia kobiet i mężczyzn w Grupie



Metodyka: Dane dotyczą stanu na ostatni dzień raportowanego okresu (31.12.2023), obejmują wyłącznie pracowników na umowach o pracę. Dane wskazują, jakie stanowiska zajmują kobiety, a jakie mężczyźni (%).



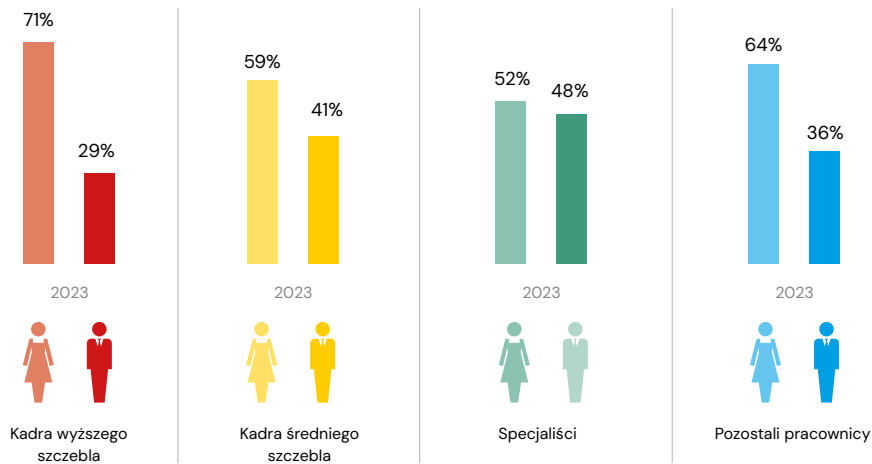
405-1

Liczba i udział % osób z danej kategorii wiekowej wśród zatrudnionych na danym poziomie zatrudnienia

Grupa Respect Energy	Poniżej 30 lat	30-50 lat	Powyżej 50 lat	ŁĄCZNIE
Kadra wyższego szczebla	1	5	1	7 osób
Kadra średniego szczebla	2	22	5	29 osób
Specjaliści	72	149	19	240 osób
Pozostali pracownicy	6	3	2	11 osób

Dane dotyczą stanu na ostatni dzień raportowanego okresu (31.12.2023) i obejmują wyłącznie pracowników Grupy na umowach o pracę.

Udział % kobiet i mężczyzn wśród osób na danym poziomie zatrudnienia



Metodyka: Dane dotyczą stanu na ostatni dzień raportowanego okresu (31.12.2023), obejmują wyłącznie pracowników na umowach o pracę. Dane wskazują, jaki % danego szczebla zatrudnienia stanowią kobiety, a jaki mężczyźni (%).

401-3

Z urlopu rodzicielskiego mogą skorzystać wszyscy pracownicy Respect Energy, którzy nabeądą do niego prawa zgodnie z obowiązującym w Polsce kodeksem pracy.

Grupa Respect Energy	Kobiety	Mężczyźni
Pracownicy Grupy uprawnieni do urlopu rodzicielskiego	18	17
Osoby, które skorzystały z urlopu rodzicielskiego	8	0
Pracownicy Grupy, którzy wrócili do pracy po urlopie rodzicielskim	6	0

Całkowita liczba pracowników Grupy, którzy wrócili do pracy po urlopie rodzicielskim i po 12 miesiącach od powrotu do pracy nadal byli zatrudnieni w organizacji

Grupa Respect Energy	Liczba osób	Wskaźnik zatrzymania pracowników, którzy skorzystali z urlopu rodzicielskiego
Kobiety	3	50%
Mężczyźni	0	-

Metodyka: Do wyliczenia wskaźnika zastosowaliśmy następujący wzór: całkowita liczba zatrudnionych w organizacji po 12 miesiącach od powrotu z urlopu/całkowita liczba pracowników, którzy wrócili z urlopu w raportowanym okresie







## DBAMY O BEZPIECZEŃSTWO

403-1, 403-2, 403-3, 403-4, 403-5, 403-6, 403-7, 403-8, 403-9

System zarządzania bezpieczeństwem w naszej firmie określa Polityka Zapewnienia Bezpieczeństwa Pracy w Grupie Respect Energy opisująca kwestie ryzyk i zagrożeń BHP. Dokument ten dotyczy wszystkich pracowników, a za zarządzanie BHP odpowiedzialny jest **Ekspert ds. Bezpieczeństwa i Higieny Pracy**.

- Zapewniamy pracownikom dostęp do informacji o kwestiach bezpieczeństwa na wewnętrznej platformie internetowej.
- Pracę w Respect Energy postrzegamy jako bezpieczną, czego dowodem jest brak odnotowanych w 2023 roku wypadków, a także chorób zawodowych.

Wiedza pracowników w zakresie BHP jest okresowo odświeżana. Szczególne grupy pracowników objęte są również systemem ochrony ryzyka zawodowego. Stosowany przez nas system oparty jest na metodologii Risk Score. Na jego podstawie za najbardziej ryzykowne uznano prowadzenie samochodów o masie do 3,5 tony.

Potencjalne sytuacje ryzykowne i niebezpieczne zgłaszać można bezpośrednio do Eksperta ds. BHP. Wszelkie informacje są analizowane, a jeśli pojawia się taka potrzeba, wprowadzone są działania mitygujące i zapobiegawcze. Prowadzimy rejestr sytuacji potencjalnie niebezpiecznych. W 2023 roku nie zgłoszono tego typu sytuacji. Jednocześnie w firmie obowiązują regulacje, w myśl których pracownicy mają prawo nie wykonywać pracy zagrażającej ich bezpieczeństwu. Na mocy przyjętych w firmie rozwiązań powoływany jest również zespół, którego zadaniem jest ustalanie przyczyn i okoliczności zdarzeń wypadkowych.

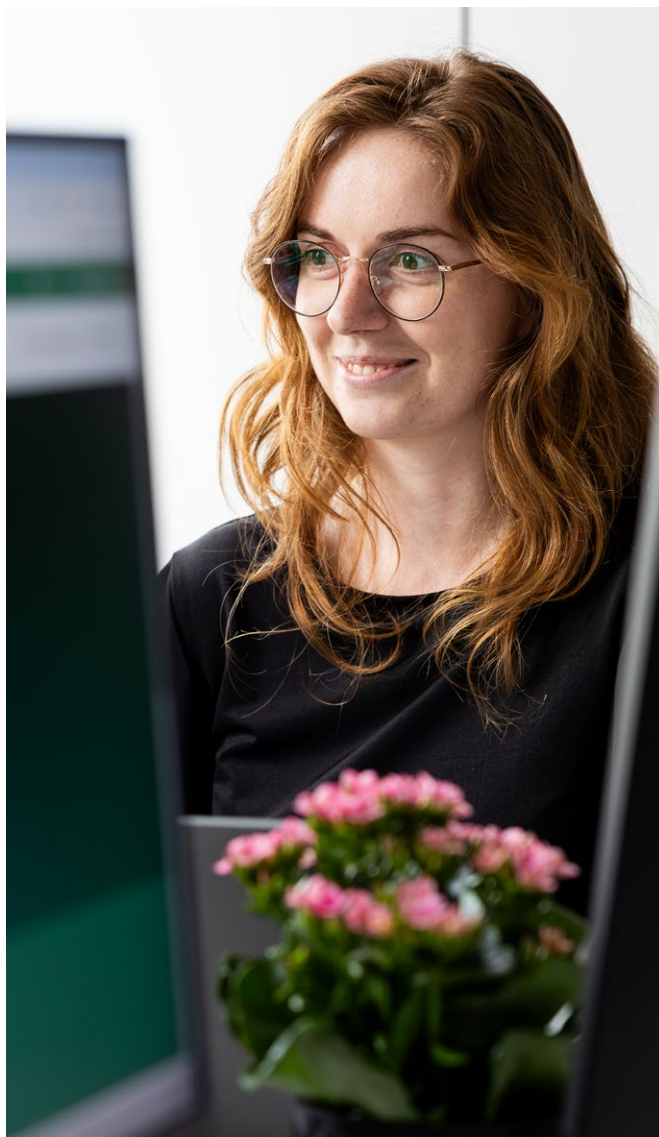
Ekspert ds. BHP regularnie (co dwa tygodnie) omawia z zarządem stan bezpieczeństwa pracy i ewentualne planowane usprawnienia w tym obszarze.

W 2023 roku powołano **Zespół ds. Oceny Ryzyka Zawodowego**. Wśród jego członków znajduje się również przedstawiciel pracowników. Zespół dokonał oceny ryzyka na wszystkich stanowiskach pracy.



Każdy pracownik rozpoczynający pracę w naszej firmie kierowany jest na badania lekarskie. Na późniejszym etapie zatrudnienia kierowany jest również na badania kontrolne. Pracownikom oferujemy dodatkową prywatną opiekę medyczną.

Za pośrednictwem **platformy MyBenefit** można również wykupić kartę MultiSport, która oferuje zniżki lub możliwość bezpłatnego korzystania z ponad 4 tysięcy placówek w Polsce.



## RELACJE DLA ZRÓWNOWAŻONEGO ROZWOJU – ZAANGAŻOWANIE SPOŁECZNE RESPECT ENERGY

3-3, 2-22, Wskaźnik własny

Relacje ze społecznością lokalną są ważnym elementem naszej codziennej pracy. Zależy nam nie tylko na tym, by społeczności rozumiały naszą działalność i nie obawiały się jej, lecz także abyśmy my sami odpowiadali na potrzeby społeczne i wspierali inicjatywy na rzecz zrównoważonego rozwoju. Jednocześnie dokładamy wszelkich starań, aby rozwijać wiedzę o szansach i wyzwaniach w kluczowej dla walki ze zmianami klimatu dziedzinie, jaką są odnawialne źródła energii. W tym celu dzielimy się wiedzą ekspercką i inicjujemy współpracę.

### CELE I STRATEGICZNE MIARY REALIZACJI STRATEGII ZRÓWNOWAŻONEGO ROZWOJU 2024–2027 GRUPY KAPITAŁOWEJ RESPECT ENERGY HOLDING

#### DOBRE RELACJE DLA ZRÓWNOWAŻONEGO ROZWOJU

- ✓ Wdrożenie polityki dialogu i zaangażowania społecznego.
- ✓ Opracowanie programu edukacyjnego dla szkół dotyczącego zmian klimatu i OZE.
- ✓ Realizacja inicjatyw na rzecz społeczności lokalnych.
- ✓ Poddawanie Respect Energy ocenie przez społeczności lokalne – czy firma jest odpowiedzialna i godna zaufania.

#### DZIELENIE SIĘ WIEDZĄ I ROZWÓJ INNOWACJI

- ✓ Współpraca z ośrodkami uniwersyteckimi w zakresie innowacji i rozwoju branży OZE.
- ✓ Wsparcie merytoryczne obecnych i potencjalnych klientów – dzielenie się wiedzą ekspercką.

Nieustannie poszerzamy zakres wiedzy o OZE i w tym celu przygotowaliśmy broszurę informacyjną wyjaśniającą to zagadnienie.

W obszarze współpracy ze społecznościami lokalnymi postanowiliśmy wdrożyć program edukacyjny dla szkół dotyczący zmiany klimatu i OZE.

Naszym zdaniem wiedza w tym zakresie jest niezwykle potrzebna, biorąc pod uwagę niewystarczającą znajomość tematu wśród młodych ludzi oraz duże wyzwania środowiskowe, jakie czekają nas wszystkich.

Zdajemy sobie sprawę, że wśród społeczności lokalnych pojawiać się może niepokój związany z nową technologią w okolicy i jej wpływem, stąd widzimy potrzebę ciągłego rozwijaniu dialogu i współpracy ze społecznościami. W odpowiedzi na tę potrzebę, uwzględniliśmy w naszej strategii opracowanie długofalowej polityki dialogu i zaangażowania społecznego. W ślad za dokumentem Strategii rozpoczynamy prace nad nowym modelem konsultacji ze społecznością lokalną dotyczących prowadzonych przez nas inwestycji.

Chcemy, by odbywały się one na możliwie jak najwcześniejszym etapie. Utrzymanie dobrych relacji z lokalnymi społecznościami to bardzo ważny dla nas aspekt. Nasze podejście opiera się na kilku kluczowych zasadach. Najważniejszą z nich jest dialog i współpraca.

- Poprzez organizację spotkań informacyjnych i konsultacji społecznych dążymy do otwartego dialogu z władzami gmin oraz mieszkańcami.
- Staramy się wsłuchać w potrzeby i obawy społeczności, dostarczamy wszelkich niezbędnych informacji dotyczących planów budowy, potencjalnych korzyści i ewentualnych wpływów na środowisko.
- Wszystkie nasze projekty tworzymy z myślą o minimalizowaniu negatywnego wpływu na środowisko naturalne i wspieraniu zrównoważonego rozwoju lokalnych społeczności.
- Prowadzimy otwarte konsultacje z mieszkańcami, podczas których są przedstawiane i dyskutowane projekty.
- Zapewniamy możliwość indywidualnych konsultacji za pośrednictwem kontaktu telefonicznego i mailowego.

Chcemy, aby nasza działalność, w tym nasze inwestycje były odbierane pozytywnie przez lokalne społeczności i władze lokalne, a prowadzone prace w żaden sposób nie wpływały negatywnie na mieszkańców danej społeczności.

Zgodnie z naszą strategią naszym celem jest budowanie dobrych relacji. W ramach naszych działań społecznych skupiamy się na działaniach skierowanych do społeczności lokalnych, w których zlokalizowane są nasze biura lub farmy OZE, oraz na projektach zbieżnych z misją naszej firmy.

## PRZYKŁADY DZIAŁAŃ



### DZIAŁANIA LOKALNE

Wsparcie dla sołectw, na terenie których działamy.



### WSPARCIE EDUKACJI

Sponsoring udziału Bonzo Team, z I Społecznego LO im. Unii Europejskiej w Zamościu w World Robot Olympiad – globalnym konkursie, który jest poświęcony nauce, technologii i edukacji w połączeniu z ambitnymi turniejami robotyki. Zadaniem drużyn była budowa robotów z elementów Lego Mindstorms.



### SPORT

Międzynarodowe Biegi im. Bronisława Malinowskiego to największe wydarzenie biegowe w Grudziądzu. W wydarzeniu udział wzięło łącznie blisko 2500 uczestników – 500 w biegu na 10 kilometrów oraz 2000 dzieci i młodzieży w biegach odbywających się na krótszych dystansach.



Sponsoring zawodów jeździeckich:

- Cavaliada Warszawa 2023
- Mistrzostwa Warszawy i Mazowsza w skokach przez przeszkody, organizowane przez Stowarzyszenie Klub Jeździecki BOBROWY STAW
- Ogólnopolskie Zawody i 100-lecie Stadniny Koni w Kozienicach – Klub Jeździecki „SKARB”



### ENERGIA DLA UMYSŁU – SZACHY

Myślenie analityczne i strategiczne, umiejętność przewidywania, zdolności matematyczne oraz cierpliwość – to tylko niektóre z kompetencji, które rozwija gra w szachy. Te umiejętności są niezwykle ważne również dla naszej firmy. Dlatego od 2022 roku Respect Energy angażuje się we wsparcie Zamojskiego Klubu Szachowego. Dzięki naszemu wsparciu stowarzyszenie może organizować i brać udział w licznych

rozgrywkach szachowych, a także nagradzać uczestników turniejów. W 2023 roku zorganizowano 10 turniejów oraz Ogólnopolską Konferencję Szachową „Szachy w życiu człowieka”, w ramach której odbyły się: warsztaty szachowe dla dzieci do lat 10, wystawa Kinowe Fotosy Szachowe, symultana szachowa z IM Witalisem Sapisem, wykłady i prelekcje.

Jesteśmy dumni z sukcesów podopiecznych klubu. W lutym 2023 roku Bartosz Ożóg, młody talent wspierany przez klub, zajął I miejsce w rywalizacji grupy do lat 12 w Finale Wielkiego Ogólnopolskiego Eko-logicznego Turnieju Szachowego, organizowanego przez Fundację Odzyskaj Środowisko. Wsparcie dla Zamojskiego Klubu Szachowego to inwestycja w rozwój młodych umysłów, które, podobnie jak nasza firma, dążą do doskonałości.

## Script Fiesta – jak kino gatunkowe reaguje na katastrofę klimatyczną?

Script Fiesta to cztery dni bezpłatnych projekcji filmowych, paneli dyskusyjnych i zajęć masterclass, a także dwa konkursy scenariuszowe: na najlepszy scenariusz polskiego filmu fabularnego, którego premiera miała miejsce w 2023 roku, oraz na koncepcję serialu.

W kapitule konkursu głównego zasiadli m.in.: noblistka Olga Tokarczuk, nominowani do Oscara Jerzy Skolimowski i Maciej Ślesicki, laureatka Berlinale Małgorzata Szumowska i tegoroczny zwycięzca Złotych Lwów i Paszportu Polityki – Paweł Maślona. Natomiast w jury konkursu scenariuszowego zasiadali: Juliusz Machulski, Michał Kwieciński i Kalina Alabrudzińska.

Jednym z gości specjalnych festiwalu był Philip LaZebnik – amerykański scenarzysta i producent związany z Disney Studios i Dream Works. Zastąpił jako autor scenariuszy do tak kultowych filmów animowanych jak „Pocahontas”, „Mulan” czy „Książę Egiptu”. Pracował też przy rozwijaniu historii kultowego „Shreka”. Na swoim koncie ma również współpracę przy serialu „Star Trek”.



Na zdjęciu (od lewej) Philip LaZebnik i Artur Zaborski, Dyrektor Artystyczny Festiwalu.

Podczas tegorocznej Script Fiesty jednym z ważnych wątków były kwestie związane z kryzysem klimatycznym.

## STRATEGIA ODPOWIEDZIALNEJ MARKI

Ważną częścią naszej działalności jest udział w kongresach, konferencjach i targach, zarówno w Polsce, jak i za granicą. To doskonała okazja, aby zaprezentować firmę i ofertę, ale również poznać oczekiwania interesariuszy, przedstawić nasz punkt widzenia oraz wziąć udział w dyskusji o globalnych wyzwaniach stojących przed rynkiem energii.



Zdajemy sobie również sprawę, że ze względu na skalę naszej firmy i pozycję na rynku polskim współtworzymy w dużym stopniu wizerunek całej branży OZE w Polsce. Najlepsze praktyki związane z odnawialną energią promujemy w naszych kanałach społecznościowych na Facebooku, Instagramie oraz LinkedIn, gdzie są obserwowane przez tysiące użytkowników. Jesteśmy również stale obecni w informacyjnej i branżowej prasie ogólnopolskiej. Przedstawiciele zarządu i pozostali eksperci Respect Energy prezentują działania naszej spółki oraz biorą udział w najważniejszych dyskusjach i wywiadach na temat przyszłości energetyki.

Bardzo ważnym elementem naszej działalności jest udział w targach i konferencjach. W 2023 roku braliśmy udział m.in. w takich wydarzeniach jak: EEC Trends, Konferencja Re-Source Poland, Kongres Energetyki Przyszłości, Europejski Kongres Gospodarczy, Konferencja PSEW, Energy 2023 Serbia, Property Forum, PRECOP 28, Konferencja Nowy Przemysł 4.0/Toolex, DeepTech CEE Summit, Forum Rynku Spożywczego i Handlu, 4 Desing Days.

- 14 konferencji branżowych
- 116 950 uczestników
- Ponad 170 godzin paneli i wystąpień, w których uczestniczyli eksperci Respect Energy

## PRECOP 28

Od 2022 roku Respect Energy jest jednym z głównych partnerów konferencji PRECOP. Jej celem jest wypracowanie stanowiska Polski na Szczyt Klimatyczny (PRECOP 28 poprzedzał UN Climate Change Conference 2023 – COP 28 w Dubaju). Dzięki ponad 30 debatom, dyskusjom i wydarzeniom z udziałem ponad 1300 osób stacjonarnie i 2500 osób online, powstał dokument zawierający polskie spojrzenie na kwestie klimatyczne, który został przedstawiony podczas szczytu klimatycznego ONZ COP 28 w Zjednoczonych Emiratach Arabskich.



LIST PREZESA GRUPY  
KAPITAŁOWEJ  
RESPECT ENERGY

STRATEGIA

O NAS

ŚRODOWISKO

LUDZIE

ŁAD ORGANIZACYJNY

ŁAD ORGANIZACYJNY  
I GŁÓWNE ROLE  
ZARZĄDCZE

MODEL ZARZĄDZANIA  
ESG

ETYKA I PRZECIWDZIAŁANIE  
KORUPCJI

RELACJE  
Z INTERESARIUSZAMI

ESG W ŁAŃCUCHU DOSTAW

PODEJŚCIE  
DO RAPORTOWANIA  
I ISTOTNE TEMATY

O RAPORCIE



# G – GOVERNANCE

# ŁAD ORGANIZACYJNY

RESPECT RULES – KIERUNKI STRATEGII ZRÓWNOWAŻONEGO ROZWOJU 2024–2027:

OBSZAR	ZARZĄDANIE	ŁAŃCUCH DOSTAW
CEL	STANDARYZACJA PROCESÓW	BUDOWANIE ODPOWIEDZIALNEGO ŁAŃCUCHA DOSTAW



## ŁAD ORGANIZACYJNY I GŁÓWNE ROLE ZARZĄDCZE

3-3, 2-23, 2-24, 2-25, TCFD

Zgodność z celami zrównoważonego rozwoju jest wpisana w profil działalności naszej firmy i stanowi podstawę misji Respect Energy. Nasze zadania skupiamy wokół wyzwań transformacji energetycznej rynku dla ochrony klimatu, natomiast naszą kulturę organizacyjną rozwijamy w oparciu o szersze rozumienie odpowiedzialności społecznej, etycznej i środowiskowej biznesu.

### CELE I STRATEGICZNE MIARY REALIZACJI STRATEGII ZRÓWNOWAŻONEGO ROZWOJU 2024–2027 GRUPY KAPITAŁOWEJ RESPECT ENERGY HOLDING

#### CEL: STANDARYZACJA PROCESÓW

- ✓ Standaryzacja procesów wewnętrznych związanych z ESG.
- ✓ Wzmocnienie struktury zarządzania ESG.
- ✓ Rozwój sprawozdawczości ESG.
- ✓ Rozwój procesu zarządzania ryzykami ESG (identyfikacja oraz mitygacja).
- ✓ Implementacja wymagań regulacyjnych dotyczących ESG, w tym Taksonomii UE.

#### CEL: BUDOWANIE ODPOWIEDZIALNEGO ŁAŃCUCHA DOSTAW

- ✓ Rewizja i udoskonalenie procesu należytej staranności pod kątem ochrony praw człowieka w łańcuchu dostaw.
- ✓ Wprowadzenie screeningu / systemu kwalifikacji i weryfikacji dostawców pod kątem czynników społecznych i środowiskowych.
- ✓ Proces rozwoju ścieżki ESG w procesach zakupowych – transparentny i zrozumiały dla dostawców.

### FUNDAMENTALNE DOKUMENTY GRUPY REGULUJĄCE ZAGADNIENIA ESG:

- Kodeks Etyki w Grupie Respect Energy
- Polityka ESG Grupy Kapitałowej Respect Energy Holding
- Strategia ESG Grupy Respect Energy Holding 2024–2027
- Polityka kontroli wewnętrznej i audytu
- Polityka zarządzania ryzykiem braku zgodności
- Polityka przeciwdziałania mobbingowi i dyskryminacji
- Polityka bezpieczeństwa informacji
- Polityka zapewnienia bezpieczeństwa środowiska pracy

Respect Energy w swoich praktykach dotyczących zrównoważonego rozwoju kieruje się Celami Zrównoważonego Rozwoju ONZ (SDGs) oraz 10 Zasadami UN Global Compact. Jesteśmy członkiem UN Global Compact od 2022 roku.

## ZARZĄD RESPECT ENERGY HOLDING S.A.

2-9, 2-10, 2-11, 2-12, 2-13, 2-17, TCFD

W skład Zarządu Respect Energy Holding S.A w 2023 roku wchodziło 4 członków<sup>35)</sup>: Sebastian Jabłoński (Prezes Respect Energy S.A.), Tomasz Zadroga (Członek Zarządu), Dariusz Bliźniak (Członek Zarządu) oraz Szymon Bliźniak (Członek Zarządu).

W 2024 roku zmienił się Zarząd Grupy Kapitałowej Respect Energy Holding. Składa się on obecnie<sup>36)</sup> z 6 osób a jego członków powołuje właściciel firmy, pełniący jednocześnie funkcję Prezesa Zarządu Respect Energy Holding S.A. Z dniem 1 maja 2024 roku z zarządu Respect Energy Holding odwołani zostali Dariusz Bliźniak i Szymon Bliźniak a do składu zarządu dołączyły cztery nowe osoby: Monika Grudzień, Diana Skotnicka, Krzysztof Kuźmiński i Alwise Favara. W zarządzie Respect Energy Holding zasiadają nadal Sebastian Jabłoński (Prezes Zarządu) oraz Tomasz Zadroga (Chief Investment Officer).

## RADA NADZORCZA

Skład Rady Nadzorczej Respect Energy Holding S.A do 31.12.2023: Arkadiusz Domińczak – Przewodniczący RN, Ewa Jabłońska – Zastępca przewodniczącego RN oraz Elżbieta Bliźniak – Członek RN.)

Po 31.12.2023 r. skład Rady Nadzorczej Respect Energy Holding S.A. uległ zmianie. Na stanowisko Przewodniczącego został powołany Dariusz Bliźniak. Ponadto w skład RN wchodzi Lars Josefsson oraz Arkadiusz Domińczak.

35) Skład został powołany 31 grudnia 2022 roku. W dniu 08.02.2023 roku Prezes Zarządu Respect Energy S.A. objął nową funkcję Prezesa Zarządu Respect Energy Holding.

36) Stan na koniec maja 2024 roku.



### Sebastian Jabłoński (Prezes)

– ekspert w dziedzinie transformacji energetycznej i rozwoju OZE. Karierę zawodową rozpoczął w 2011 roku na Towarowej Gieldzie Energii (TGE), a kontynuował w największych koncernach branży energetycznej w Polsce

i za granicą, m.in. w Pradze i Hamburgu. Główny właściciel Grupy Kapitałowej Respect Energy.

**Kompetencje ESG:** znajomość kwestii związanych ze zmianami klimatycznymi oraz rynkiem OZE.



### Alwise Favara (Chief Commercial Officer)

– przeszedł do Respect Energy Holding z Allegro, gdzie pełnił funkcję Członka Zarządu. Wcześniej kierował działalnością Amazon w zakresie materiałów eksploatacyjnych w Niemczech oraz paneuropejskimi procesami sprzedaży detalicznej

w europejskiej centrali Amazon. Był również partnerem w McKinsey Switzerland i pracownikiem naukowym na Uniwersytecie we Florencji, w tym na stanowiskach badawczych w dziedzinie fizyki jądrowej w CERN i CalTech.

**Kompetencje ESG:** relacje z klientami, jakość obsługi.



### Tomasz Zadroga (Chief Investment Officer)

– menedżer z wieloletnim doświadczeniem w strategicznym zarządzaniu firmami z różnych sektorów rynku. Od początku swojej kariery zawodowej aktywnie angażował się w prace licznych organizacji branżowych, społecznych

i gospodarczych, m.in. jako prezes Polskiego Komitetu Energii Elektrycznej, członek Rady Społecznej AGH oraz Izby Gospodarczej Gazownictwa. Jest członkiem światowego stowarzyszenia finansistów ACCA, w którym pełnił funkcję wiceprezydenta w Polsce.

**Kompetencje ESG:** prowadzenie dialogu społecznego.



### Monika Grudzień (Chief Operating Officer)

– 2007 roku związana z branżą energetyczną, w której budowała od podstaw spółkę sprzedawcy energii elektrycznej. W 2019 roku dołączyła do Qair Polska S.A., gdzie była odpowiedzialna za budowanie struktur zarządzania aktywami, nadzorowanie

kontraktów O&M i sprzedaży energii elektrycznej oraz budowanie relacji z dzierżawcami i lokalnymi społecznościami. Jako Członkini Zarządu nadzorowała Dział Asset Management, Dział Dyspozytorski Sieci, Dział Obrotu Energią elektryczną oraz Spółkę serwisującą farmy wiatrowe oraz fotowoltaiczne.

**Kompetencje ESG:** ład korporacyjny oraz kwestie HR.



### Diana Skotnicka (Chief Financial Officer)

– jako Head of Controlling odpowiada za usprawnianie procesów w zakresie zarządzania płynnością oraz wypracowywania modeli biznesowych dla grupy i poszczególnych linii biznesowych. W ramach swojej dotychczasowej

kariery zawodowej pracowała w audycie finansowym oraz controllingu finansowym i biznesowym jako Finance and Controlling Manager w Orange. Jako Head of Controlling w Burda International Poland odpowiedzialna była m.in. za wdrożenie synergii po połączeniu Spółek oraz digitalizacji procesów organizacyjnych.

**Kompetencje ESG:** raportowanie danych niefinansowych i zarządzanie ryzykami ESG.



### Krzysztof Kuźmiński (Chief Trading Officer)

– przed dołączeniem do Respect Energy przez blisko pięć lat pełnił funkcję Oilseeds Trader w Louis Dreyfus Commodities, gdzie zdobył cenne doświadczenie w obszarze handlu surowcami rolnymi. Absolwent ESCP Business School, gdzie

ukończył studia z finansów na Wydziale Gospodarki Międzynarodowej Uniwersytetu Ekonomicznego w Poznaniu.

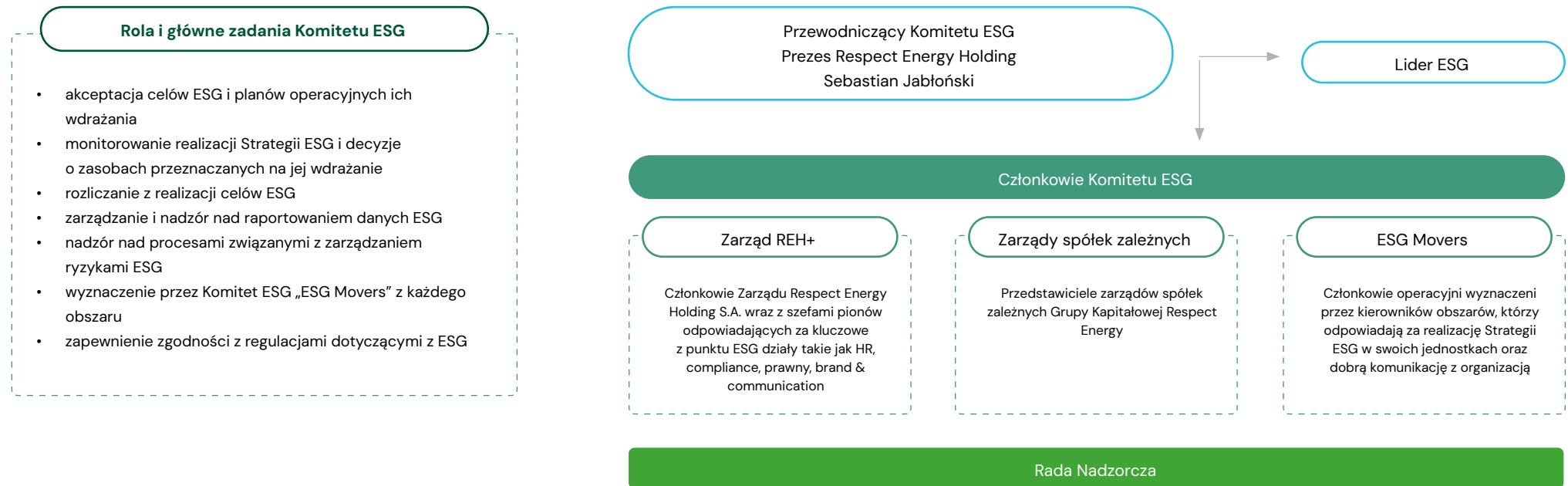
**Kompetencje ESG:** budowanie rozwiązań wspierających zarządzanie i raportowanie ESG.

## MODEL ZARZĄDZANIA ESG

2-12, 2-13, 2-14, 2-16, 2-18, TCFD

Główne role i odpowiedzialności w obszarze zrównoważonego rozwoju określa przyjęta w pierwszej połowie 2024 roku Polityka ESG Grupy Kapitałowej Respect Energy Holding. Zgodnie z nią decyzje o celach strategicznych ESG i zakresie aktualizacji polityk w odniesieniu do zagadnień ESG leżą po stronie Zarządu. Zarząd decyduje o delegowaniu określonych zadań z zakresu ESG odpowiednim działom i pracownikom firmy. W śledzeniu postępów realizacji celów ESG Zarząd jest wspierany przez **Komitet ESG** oraz **Menedżer ESG**, która pełni jednocześnie funkcję Lidera ESG.

Powołany w czerwcu 2024 roku Komitet ESG spotyka się przynajmniej raz na 3 miesiące i jest odpowiedzialny za nadzór nad realizacją strategii ESG, zapewnienie poprawności procesu raportowania i jej zgodności z regulacjami dotyczącymi z ESG. Przewodniczącym Komitetu jest Prezes Zarządu Respect Energy Holding – Sebastian Jabłoński.





## NALEŻYTA STARANNOŚĆ W ZAKRESIE ZRÓWNOWAŻONEGO ROZWOJU I ZARZĄDZANIE RYZYKAMI

3-3, 2-23, 2-24, 2-25, TCFD

Naszą kulturę organizacyjną opieramy na trzech podstawowych zasadach (w skrócie: „3R”): **Respect Nature** (Szanujemy Naturę), **Respect People** (Szanujemy Ludzi) i **Respect Rules** (Szanujemy Zasady). Rozumiemy przez to, że w każdym obszarze naszej działalności szacunek jest podstawową wartością, którą się kierujemy. Na tych trzech zasadach opieramy naszą Strategię Zrównoważonego Rozwoju.

### NASZA MISJA:

- Wierzymy w etyczny biznes
- Tworzymy energię z natury
- Dbamy o bezpieczne jutro
- Kreujemy przyszłość pokoleń

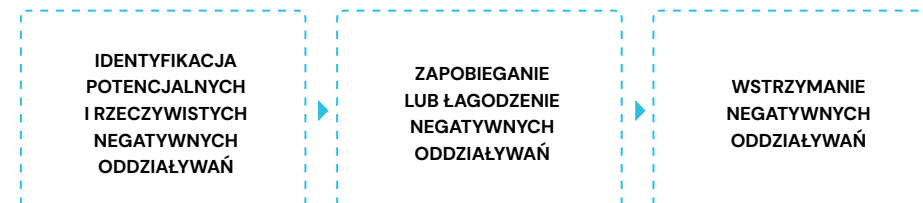
### NASZE ZASADY:

- Respect Nature (Szanujemy Naturę),
- Respect People (Szanujemy Ludzi),
- Respect Rules (Szanujemy Zasady).

W etycznych zasadach naszej działalności uwzględniamy wytyczne uznanych dokumentów międzynarodowych: Standardy OECD dla Przedsiębiorstw Wielonarodowych oraz Wytyczne dotyczące Biznesu i Praw Człowieka. Wytyczne te implementujemy do swojej codziennej działalności, wdrażając i rozwijając m.in. zalecane w nich zasady procesu należytej staranności. Potwierdzają to m.in. zapisy Kodeksu Etyki oraz przyjętej w 2024 roku Polityki ESG Grupy Kapitałowej Respect Energy Holding.



Należyta staranność zarządzania tematami wpływu na ludzi i środowisko



RELACJE Z INTERESARIUSZAMI I WEWNĘTRZNE SYSTEMY KONTROLI

Dążymy do tego, by nasza kultura organizacyjna w możliwie jak największym stopniu ograniczała wszelkie nieprawidłowości i związane z nimi ryzyka. Służą temu m.in. standardy etyczne, wyraźne komunikowanie celów, komunikacja wewnętrzna i przypisanie zadań poszczególnym działom oraz pracownikom. Od 2022 roku systematyzujemy podejście do zarządzania ryzykiem oraz zapewniania zgodności w Grupie. Celem tych działań jest ochrona interesów Respect Energy i zapewnienie działania w zgodzie z obowiązującymi przepisami prawa oraz wewnętrznymi regulacjami.

W ramach zarządzania ryzykiem:

- dokonujemy wewnętrznych kontroli i audytów w Grupie;
- analizujemy wszelkie zgłoszone nam

przez pracowników lub interesariuszy zewnętrznych nieprawidłowości lub ich podejrzenia;

- w przypadku stwierdzenia nieprawidłowości lub obszarów do wymagających udoskonalenia formułowane są zalecenia i rekomendacje usprawnień.

Do związanych z procesem zarządzania ryzykiem regulacji wewnętrznych Grupy należą m.in.:

- Polityka Kontroli Wewnętrznej i Audytu
- Polityka Zarządzania Brakiem Zgodności
- Polityka Zarządzania Ryzykiem w Działalności Handlowej
- Polityka Zarządzania Ryzykiem Kredytowym
- Polityka Bezpieczeństwa Informacji
- Polityka Realizacji Projektów

## ZARZĄDZANIE RYZYKAMI ESG

Na przełomie 2023 i 2024 roku przeprowadziliśmy proces analizy oddziaływań naszej działalności na ludzi i środowisko (tzw. perspektywa wpływu organizacji) oraz ryzyk ESG wynikających dla naszej działalności z zagadnień społecznych, środowiskowych i ładu organizacyjnego. Zidentyfikowaliśmy obecne i potencjalne istotne oddziaływania, starając się oszacować ich prawdopodobieństwo i dotkliwość. W procesie tym brali udział m.in. członkowie zarządu Grupy. W analizie uwzględniono m.in. ryzyka klimatyczne fizyczne i przejścia, a także ryzyka związane z zagadnieniami społecznymi i potencjalnymi nieprawidłowościami w obszarze ochrony praw człowieka. Wnioski z tego procesu wpłynęły na decyzje o kierunkach i celach przyjętej w pierwszej połowie 2024 roku **Strategii zrównoważonego rozwoju**.



Realizując naszą strategię i wdrażając Politykę ESG, minimalizujemy prawdopodobieństwo wystąpienia, a także dotkliwość potencjalnych skutków następujących ryzyk ESG dla naszej firmy zidentyfikowanych jako istotne:

### Monitorowane istotne ryzyka, których prawdopodobieństwo i/lub dotkliwość staramy się mitygować

		Rodzaj ryzyka	Mityganty
<b>RYZYKA ŚRODOWISKOWE</b>	Ryzyko kosztów dostosowywania planów rozwoju oraz inwestycji firmy do dynamicznych uwarunkowań prawnych i regulacji dla rynku OZE, a także szerzej zagadnień klimatycznych.	Ryzyko przejścia	<ul style="list-style-type: none"> <li>Strategia zrównoważonego rozwoju 2024–2027</li> <li>Polityka ESG Grupy i polityki obszarowe, w tym wdrażanie zasad przeciwdziałania mobbingowi i dyskryminacji</li> <li>Strategia operacyjno-biznesowa firmy oparta na dywersyfikacji działalności</li> <li>Podejście do budowania silnej kultury organizacyjnej i atrakcyjnego miejsca pracy</li> <li>Uważne śledzenie rynku, zmian regulacyjnych i rozwoju technologii</li> <li>Inwestycje w innowacyjne rozwiązania i technologie</li> </ul>
	Ryzyko kosztów wynikających z szybkiego rozwoju technologii.	Ryzyko przejścia	
	Ryzyko wzrostu cen związane z rosnącym popytem i/lub braki w dostępności części surowców i półproduktów niezbędnych do uruchomienia instalacji OZE, w szczególności tzw. metali zielonej rewolucji.	Ryzyko przejścia	
	Ryzyko potencjalnie negatywnej oceny wpływu firmy na stan środowiska naturalnego i związane z tym ograniczone zaufanie do firmy, a także brak zgody na lokowanie kolejnych instalacji.	Ryzyko reputacyjne	
<b>RYZYKA SPOŁECZNE</b>	Ryzyko awarii, uszkodzeń i/lub przestojów w działaniu części instalacji firmy spowodowanych nagłymi i ekstremalnymi zjawiskami pogodowymi coraz bardziej prawdopodobnymi, ponieważ są konsekwencjami zmian klimatu.	Ryzyko fizyczne	
	Ryzyko problemów kadrowych, wynikających z rosnącej konkurencyjności na rynku pracy w branży OZE.	Ryzyko przejścia	
	Ryzyko sytuacji noszących znamiona łamania praw człowieka wewnątrz firmy lub w jej łańcuchu dostaw (praktyki dostawców).	Ryzyko reputacyjne	
<b>RYZYKA ŁĄDU ORGANIZACYJNEGO</b>	Ryzyko utraty zaufania społeczności lokalnych.	Ryzyko reputacyjne	
	Ryzyko braku zgodności z literą prawa, w szczególności z regulacjami z obszaru ESG i etyki biznesu, a w konsekwencji koszty ewentualnych kar dla firmy, a także koszty utraty zaufania potencjalnych partnerów biznesowych.	Ryzyko przejścia	



## ETYKA I PRZECIWDZIAŁANIE KORUPCJI

2-27

W Respect Energy liczy się nie tylko to, co robimy, ale również, jak robimy. Jesteśmy firmą osadzoną na silnym fundamencie etycznym, w której trzymanie się zasad i wartości stanowi ważny element sukcesu rynkowego. Stosujemy **Kodeks Etyki Grupy Respect Energy Holding**, który zawiera preferowane zachowania, postawy i zasady naszej codziennej działalności. Nieprzestrzeganie zasad opisanych w Kodeksie stanowi naruszenie obowiązków pracowniczych i może spowodować pociągnięcie pracownika lub współpracownika Spółki z Grupy RE do odpowiedzialności dyscyplinarnej i karnej wynikającej z przepisów prawa pracy i innego obowiązującego prawa. W 2023 roku nie odnotowaliśmy sytuacji naruszenia zasad etycznych, nie potwierdziliśmy również sytuacji noszących znamiona korupcji, na organizację nie nałożono kar ani nie wydano prawomocnych wyroków.

### CO REGULUJE KODEKS ETYKI:

- postępowanie z informacjami poufnymi
- kwestie konfliktu interesów
- przeciwdziałanie korupcji
- przyjmowanie i wręczanie biznesowych prezentów
- relacje z partnerami biznesowymi i społecznościami lokalnymi
- relacje z konkurentami rynkowymi
- relacje w miejscu pracy
- nasze podejście do ochrony środowiska
- zgłaszanie nieprawidłowości

[KODEKS ETYKI W GRUPIE RE](#)

Kodeks Etyki wraz z Polityką przeciwdziałania mobbingowi i dyskryminacji stanowią główne regulacje mające na celu ochronę praw człowieka w naszej działalności i podkreślają wagę tych zagadnień. Dążymy do tego, by każdy z nich miał adekwatną wiedzę dotyczącą zasad zawartych w tych dokumentach i umiał zidentyfikować nadużycia oraz zgłosić ewentualne nieprawidłowości. Chcemy dzięki temu szybciej identyfikować potencjalne zagrożenia i możliwie sprawnie wprowadzać środki zaradcze. Nadzór i odpowiedzialność w zakresie przestrzegania praw człowieka spoczywają na wyższej kadry kierowniczej i są przypisywane na podstawie podziału kompetencji i przydzielonych zadań w całej organizacji.

## PRZECIWDZIAŁANIE KORUPCJI

205-1, 205-2, 205-3

Nie tolerujemy korupcji w żadnej formie i postaci. Zasada zerowej akceptacji dla tego typu zachowań odnosi się do wszystkich pracowników, współpracowników, dostawców i partnerów biznesowych Spółek z Grupy, niezależnie od pełnionej funkcji i zajmowanego stanowiska. Precyzyjnie regulujemy kwestie przyjmowania i wręczania prezentów. Kodeks definiuje rozumienie zachowań korupcyjnych, a także rekomenduje postępowania w sytuacjach zagrożenia korupcją.

Kodeks zaleca, by w takich przypadkach skontaktować się ze swoim przełożonym, a jeśli jest to niezbędne – skierować prośbę o opinię komórki ds. zgodności. Zgłoszenia w zakresie korupcji podlegają analizie z zachowaniem zasady należytej staranności oraz traktowane są jako informacje poufne. Zasady w tym zakresie są komunikowane każdemu pracownikowi w ramach wdrożenia do pracy.



## SZKOLENIA DOTYCZĄCE PRZECIWDZIAŁANIA KORUPCJI I KOMUNIKACJA NASZYCH ZASAD

Udział % członków zarządu, którym zostały zakomunikowane obowiązujące procedury antykorupcyjne	100%
Udział % pracowników, którym zostały zakomunikowane obowiązujące procedury antykorupcyjne	100%
Udział % dostawców, którym zostały zakomunikowane obowiązujące w organizacji polityki antykorupcyjne	100%
Udział % członków organu zarządzającego, którzy odbyli szkolenie dotyczące przeciwdziałania korupcji	100%

## KONFLIKT INTERESÓW

2-15

Zgodnie z zapisami Kodeksu Etyki pracownicy Grupy Respect Energy powinni unikać sytuacji, w których ich osobiste interesy potencjalnie mogłyby dawać podstawę do sugerowania istnienia konfliktu interesów. Kodeks wskazuje zasady i mechanizmy, które służą aktywnemu zarządzaniu konfliktami interesów, zobowiązując m.in. pracownika do bezzwłocznego powiadomienia bezpośredniego przełożonego o potencjalnym konflikcie i ryzyku jego wystąpienia. Kodeks szczególną uwagę zwraca na potencjalny konflikt interesów związany z zatrudnianiem członków rodziny w komórkach organizacyjnych naszej firmy. Nie jest akceptowane zatrudnienie członków rodziny pracownika w jakiegokolwiek podległości służbowej względem siebie.

Aby skutecznie zapobiegać wystąpieniu konfliktu interesów, dział Compliance monitoruje działania, które mogą potencjalnie do nich prowadzić. Rokrocznie przygotowujemy też raport do Zarządu z informacjami o zgłoszonych konfliktach interesów. Kwestie ewentualnego konfliktu interesów są również analizowane i oceniane podczas selekcji kandydatów i wyboru członków zarządu.

## ZGŁASZANIE NIEPRAWIDŁOŚCI

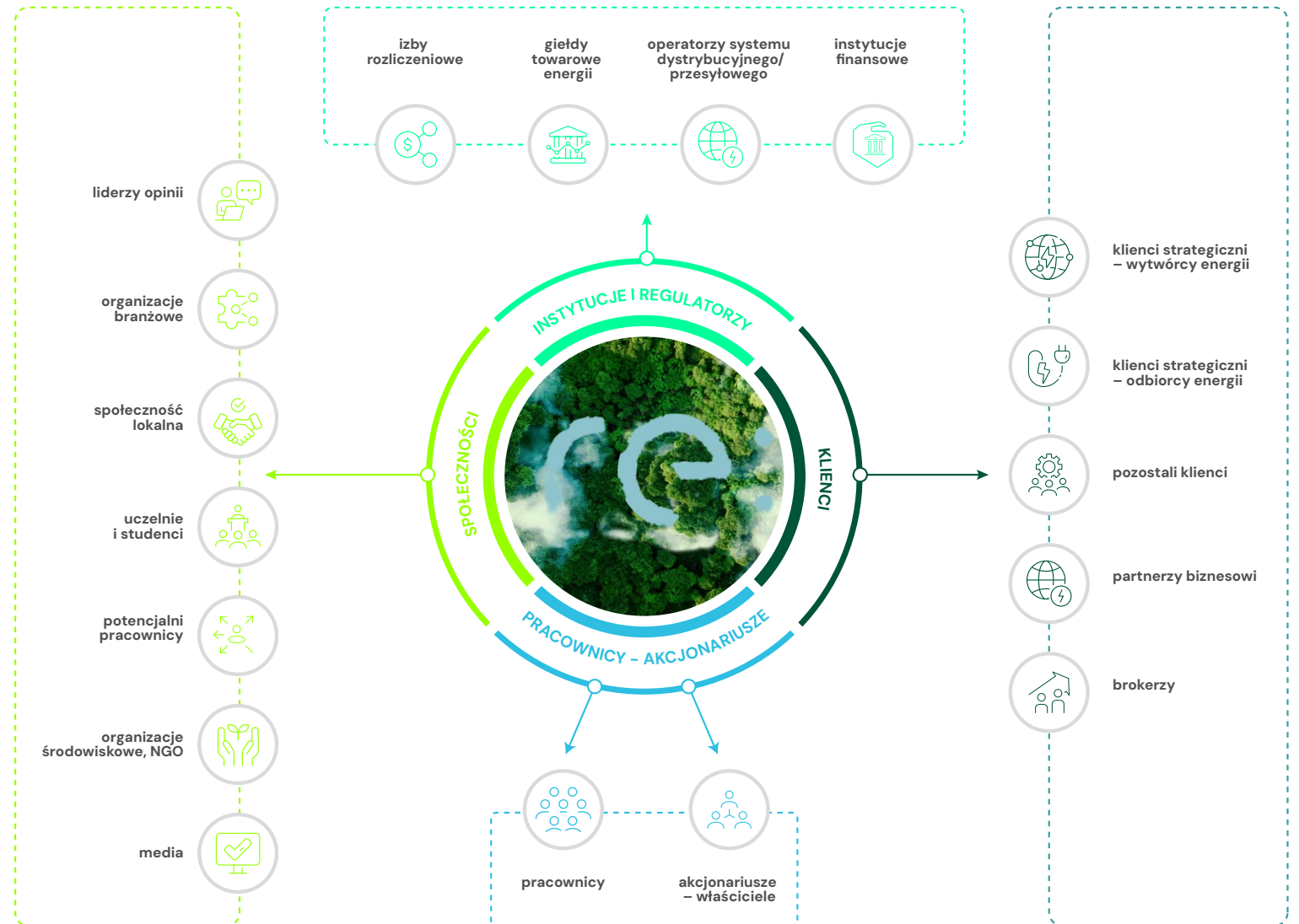
2-26

Podejmujemy wszelkie starania, aby umożliwić pracownikom zgłaszanie wszelkich nieprawidłowości, w szczególności zachowań niezgodnych z Kodeksem etyki. Kanał zgłoszenia obsługiwany jest przez komórkę Compliance. Chronimy sygnalistów i zapewniamy, by osoba zgłaszająca nieprawidłowość mogła czuć się bezpiecznie i w żadnym wypadku nie były podejmowane wobec niej działania odwetowe. Wszystkie informacje są traktowane w sposób poufny, a informacje można przekazywać nie tylko imiennie, ale również anonimowo.

## RELACJE Z INTERESARIUSZAMI

2-29

Relacje z naszymi interesariuszami opieramy na zasadach dialogu, uczciwości i partnerstwa. Ich opinie są dla nas wsparciem przy ocenie naszych oddziaływań i określaniu priorytetów a dialog staje się dla nas kluczowym elementem planowania. Zależy nam na tym, by na bieżąco wychwytywać cenne sugestie i wprowadzać zmiany na tyle wcześnie, na ile to tylko możliwe. Ze wsparcia interesariuszy skorzystaliśmy również na etapie wytyczania strategii zrównoważonego rozwoju.



LIST PREZESA GRUPY  
KAPITAŁOWEJ  
RESPECT ENERGY

STRATEGIA

O NAS

ŚRODOWISKO

LUZDZIE

ŁAD ORGANIZACYJNY

ŁAD ORGANIZACYJNY  
I GŁÓWNE ROLE  
ZARZĄDCZE

MODEL ZARZĄDZANIA  
ESG

ETYKA I PRZECIWDZIAŁANIE  
KORUPCJI

RELACJE  
Z INTERESARIUSZAMI

ESG W ŁAŃCUCHU DOSTAW

PODEJŚCIE  
DO RAPORTOWANIA  
I ISTOTNE TEMATY

O RAPORCIE

INTERESARIUSZE	FORMA ZAANGAŻOWANIA	GLÓWNE CELE I EFEKTY ZAANGAŻOWANIA
pracownicy	spotkania z Zarządem, spotkania i wyjazdy integracyjne, intranet, newsletter, ankiety intranetowe, od 2023 roku badanie zaangażowania	Poprawa komunikacji, budowanie zaufania, zwiększenie zaangażowania, lepsze zarządzanie zmianą, zwiększenie innowacyjności w firmie co w efekcie skutkuje większym zadowoleniem z pracy oraz lojalnością.
akcjonariusze - właściciele	posiedzenia Zarządu, raporty, spotkania	Sprawne zarządzanie firmą uwzględniające zarządzanie oczekiwaniami, zapewnienie, że cele i działania zarządu są zgodne z interesami właścicieli, zdobywanie wsparcia dla kluczowych inicjatyw i strategicznych decyzji.
klienci strategiczni - odbiorcy energii	spotkania indywidualne z przedstawicielami handlowymi, udział w konferencjach, targach, spotkaniach biznesowych	Budowanie i utrzymywanie relacji. Zrozumienie ich potrzeb i oczekiwań. Zbieranie opinii i sugestii dotyczących produktów, usług oraz obsługi klienta, co może prowadzić do ich ulepszenia. Rozwiązywanie problemów i reklamacji. Edukacja klientów, na temat produktów, usług ale także zmian klimatycznych. Personalizacja oferty. Monitorowanie satysfakcji klientów i identyfikowanie obszarów wymagających poprawy. Budowanie wizerunku marki. Zwiększanie zaangażowania i lojalności klientów. Zwiększanie sprzedaży. Zapobieganie utracie klientów.
klienci strategiczni - wytwórcy energii	spotkania indywidualne z przedstawicielami handlowymi, udział w konferencjach, targach, spotkaniach biznesowych	Budowanie i utrzymywanie relacji. Zrozumienie ich potrzeb i oczekiwań. Zbieranie opinii i sugestii dotyczących produktów, usług oraz obsługi klienta, co może prowadzić do ich ulepszenia. Rozwiązywanie problemów i reklamacji. Edukacja klientów, na temat produktów, usług ale także zmian klimatycznych. Personalizacja oferty. Monitorowanie satysfakcji klientów i identyfikowanie obszarów wymagających poprawy. Budowanie wizerunku marki. Zwiększanie zaangażowania i lojalności klientów. Zwiększanie sprzedaży. Zapobieganie utracie klientów.
pozostali klienci	spotkania indywidualne z przedstawicielami handlowymi, udział w konferencjach, targach, spotkaniach biznesowych	Budowanie i utrzymywanie relacji. Zrozumienie ich potrzeb i oczekiwań. Zbieranie opinii i sugestii dotyczących produktów, usług oraz obsługi klienta, co może prowadzić do ich ulepszenia. Rozwiązywanie problemów i reklamacji. Edukacja klientów, na temat produktów, usług ale także zmian klimatycznych. Personalizacja oferty. Monitorowanie satysfakcji klientów i identyfikowanie obszarów wymagających poprawy. Budowanie wizerunku marki. Zwiększanie zaangażowania i lojalności klientów. Zwiększanie sprzedaży. Zapobieganie utracie klientów.
partnerzy biznesowi	spotkania, wspólne projekty	Budowanie i utrzymanie relacji. Zrozumienie potrzeb i oczekiwań oraz wymiana informacji. Rozwiązywanie ewentualnych problemów. Prowadzenie negocjacji i ustaleń. Wzmacnianie współpracy oraz zwiększenia zaangażowania obu stron w osiąganie wspólnych celów. Budowanie pozytywnego wizerunku firmy. Monitorowanie satysfakcji ze współpracy.
brokerzy	spotkania indywidualne, konferencje, targi	Budowanie i utrzymywanie relacji. Zrozumienie potrzeb i oczekiwań. Wymiana informacji. Szkolenia i wsparcie. Rozwiązywanie ewentualnych problemów. Planowanie strategiczne. Wzmacnianie współpracy. Monitorowanie wyników oraz skuteczność działań, co umożliwiła szybką reakcję na ewentualne problemy. Budowanie pozytywnego wizerunku firmy.
liderzy opinii	spotkania indywidualne, współpraca przy projektach dotyczących energetyki oraz klimatu i środowiska	Współpraca i edukacja. Pozyskiwanie opinii czy badań wspierających rozwój biznesu. Wymiana wiedzy i rozwój innowacyjnych rozwiązań biznesowych.
organizacje branżowe	udział w pracach grup roboczych, wsparcie projektów i inicjatyw dedykowanych OZE	Współpraca i wymiana informacji, prowadzenie poprzez te organizacje dialogu z regulatorem poprzez min. poprzez wypracowywanie rekomendacji i postulatów dla OZE. Edukacja społeczeństwa w zakresie transformacji energetycznej. Rozwój biznesu poprzez wspólne inicjatywy.
spolecność lokalna	spotkania indywidualne z przedstawicielami gmin, sponsoring wydarzeń lokalnych, wsparcie lokalnych potrzeb	Budowanie zaufania i relacji. Zrozumienie potrzeb i oczekiwań społeczności, co może pomóc w dostosowaniu działań firmy do lokalnych warunków. Edukacja i informowanie. Zwiększanie akceptacji społecznej dla działalności firmy oraz jej projektów. Wspieranie rozwoju lokalnego. Współpraca przy projektach. Zapobieganie protestom i oporowi. Monitorowanie wpływu działalności. Rozwiązywanie konfliktów lub problemów, które mogą wynikać z działalności firmy. Regularna komunikacja zwiększa przejrzystość działań firmy, co przyczynia się do budowania pozytywnego wizerunku i zaufania.
uczelnie i studenci	spotkania na uczelniach, targi pracy	Rekrutacja talentów. Kształcenie przyszłych pracowników. Współpraca w zakresie badań i rozwoju, w celu tworzenia rozwiązań technologicznych i produktowych. Organizacja staży i praktyk. Rozwój przedsiębiorczości poprzez wspieranie inicjatyw związanych z przedsiębiorczością, takich jak inkubatory start-upów, konkursy i programy mentorskie.
potencjalni pracownicy	targi pracy, ogłoszenia o pracę, przekazy medialne	Budowanie zaufania do firmy, przyciąganie talentów do organizacji.
organizacje środowiskowe, NGO	spotkania indywidualne, udział w wydarzeniach takich jak konferencje, targi, webinaria	Budowanie zaufania i relacji. Zrozumienie wspólnych celów. Wymiana wiedzy i doświadczeń. Realizacja wspólnych projektów. Podnoszenie świadomości: NGO mogą pomóc firmie w podnoszeniu świadomości na temat ważnych kwestii społecznych i ekologicznych, zarówno wśród pracowników, jak i klientów. Wsparcie w realizacji celów Strategii Zrównoważonego Rozwoju Firmy. Wsparcie innowacji. Adaptacja do zmian regulacyjnych i społecznych.
media	briefingi i konferencje prasowe, komunikaty prasowe, spotkania indywidualne	Budowanie pozytywnego i innowacyjnego wizerunku marki. Zwiększanie świadomości na temat marki. Dzielenie się wiedzą ekspercką. Informowanie o nowościach. Edukacja rynku. Promocja działań firmy. Skuteczne zarządzanie kryzysowe. Przyciąganie talentów.
izby rozliczeniowe	formalna korespondencja	Zapewnienie zgodności z regulacjami.
giełdy towarowe energii	formalna korespondencja	Zapewnienie zgodności z regulacjami.
operatorzy systemu dystrybucyjnego/przesyłowego	formalna korespondencja	Zapewnienie zgodności z regulacjami.
instytucje finansowe	raporty, badania, spotkania indywidualne	Pozyskiwanie finansowania. Zarządzanie ryzykiem finansowym. Współpraca przy innowacyjnych projektach. Zwiększenie wiarygodności kredytowej.

## RELACJE Z ORGANIZACJAMI BRANŻOWYMI ORAZ SPOŁECZNYMI

Relacje z organizacjami branżowymi i społecznymi są dla nas kluczowym elementem budowania dialogu społecznego. Umożliwiają nam wymianę opinii oraz wiedzy. Dzięki nim możemy nawiązywać relacje z ekspertami z różnych branż ale także dzielić się z innymi swoją wiedzą ekspercką. Ponadto, wspólne działania w ramach organizacji branżowych czy społecznych pomagają nam wpływać na kształtowanie regulacji i standardów branży, co pozwala lepiej przygotować się na przyszłe zmiany rynkowe.



Organizacje pozarządowe zajmujące się zrównoważonym rozwojem:



## ESG W ŁAŃCUCHU DOSTAW

3-3, 2-6

Przykładamy dużą wagę do jakości współpracy z naszymi dostawcami i staramy się utrzymywać relacje biznesowe tylko z podmiotami respektującymi prawa człowieka i szanującymi środowisko. Wobec powyższego, zdecydowaliśmy się wdrożyć proces należytej staranności pod kątem ochrony środowiska i praw człowieka w łańcuchu dostaw.

- Wprowadziliśmy screening i system kwalifikacji oraz weryfikacji dostawców pod kątem czynników ESG.
- Zakładamy pełne rozpoznanie i szczegółowy monitoring emisji GHG w łańcuchu wartości.
- Dążyć będziemy do tego, by proces rozwoju ścieżki ESG w procesach zakupowych był transparentny i zrozumiały dla dostawców.

### DOKUMENTY REGULUJĄCE KWESTIE ESG W PRACY Z DOSTAWCAMI

#### Kodeks odpowiedzialnego dostawcy Respect Energy Holding

Określa zasady mające na celu zmniejszenie ryzyk związanych z nieprzestrzeganiem norm etycznych, społecznych i środowiskowych w naszym łańcuchu dostaw. Dostawcy zobowiązani są m.in do zapewnienia poszanowania praw człowieka w swojej działalności, minimalizowania negatywnego wpływu na środowisko i klimat, kierowania się zasadami etycznymi w swojej pracy, dbania o ochronę danych osobowych swoich kontrahentów i klientów. Każdy nasz dostawca zobowiązany jest do podpisania Kodeksu, a rażące niestosowanie się do tych wytycznych może skutkować rozwiązaniem umowy.

#### Procedura oceny dostawców

Przed rozpoczęciem współpracy z nowym dostawcą, Kupiec przeprowadza ocenę ESG na podstawie dostępnych danych oraz Ankiety ESG wypełnionej przez Dostawcę. Wobec podmiotów, z którymi współpracujemy, ocena ESG jest przeprowadzana regularnie (raz w roku lub w momencie odnawiania umowy) w celu monitorowania ich postępów i zmian w działaniach związanych z ESG.

Dostawcy są informowani o wynikach oceny ESG oraz oczekiwaniach Grupy Respect Energy w zakresie poprawy standardów ESG, jeśli istnieją obszary do poprawy. W przypadku nowego Dostawcy, brane są pod uwagę wyniki Ankiety ESG w postępowaniu zakupowym. Jeśli dostawca otrzyma ocenę na poziomie „wynik niezadowolający”, Kupiec podejmuje działania korygujące, takie jak udzielenie wskazówek, monitorowanie postępów lub w skrajnych przypadkach – wstrzymanie współpracy z Dostawcą.

## PODEJŚCIE DO RAPORTOWANIA I ISTOTNE TEMATY

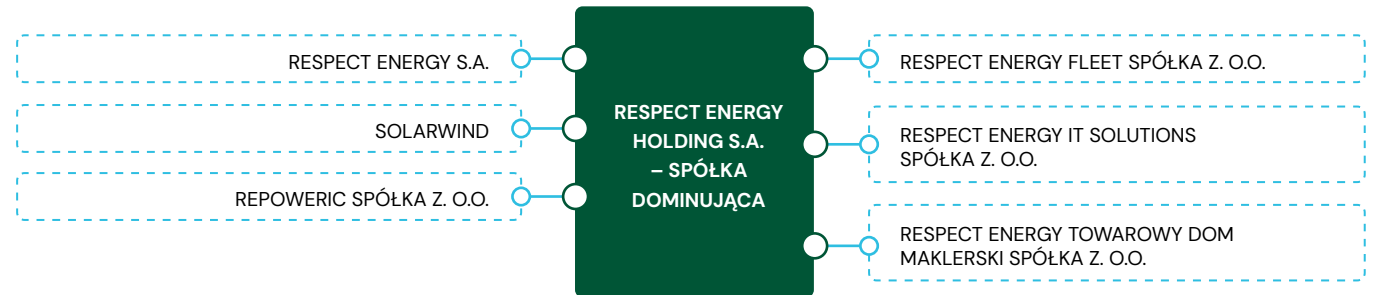
2-2, 2-3, 2-4, 2-5, 2-14, 3-1, 3-2

Raport został przygotowany zgodnie z GRI Standards 2021 na poziomie Core i jest drugim raportem zrównoważonego rozwoju Respect Energy. Finalne decyzje o istotności tematów raportowanych podjął Zarząd Respect Energy, który zaakceptował również ostateczną treść raportu. Raport został poddany zewnętrznej weryfikacji.

Proces identyfikowania istotnych tematów raportowania został przeprowadzony z uwzględnieniem zasad analizy podwójnej istotności rekomendowanej w unijnym standardzie raportowania zagadnień zrównoważonego rozwoju ESRS. Uwzględniliśmy w jego trakcie wyniki wstępnego badania opinii interesariuszy, uzupełnione na etapie finalnej walidacji istotności tematów raportowanych przez wywiady. Aby dobrze przygotować się do procesu raportowania za rok 2023 przy wsparciu firmy CSRinfo, przeprowadziliśmy proces badania podwójnej istotności.

Zorganizowaliśmy serię warsztatów dedykowanych wstępnej identyfikacji, a następnie walidacji istotnych oddziaływań oraz ryzyk i szans związanych z zagadnieniami zrównoważonego rozwoju. Analizowaliśmy prawdopodobieństwo i dotkliwość oddziaływań i ryzyk, co było jednocześnie elementem procesu określania kierunków strategii ESG. Jest to metoda wskazana przez unijny standard raportowania zrównoważonego rozwoju ESRS, która pozwala zrozumieć i nadać priorytet kwestiom zrównoważonego rozwoju ważnym z punktu widzenia firmy i jej interesariuszy.

Raport zrównoważonego rozwoju obejmuje okres od 1 stycznia 2023 do 31 grudnia 2023 r. i dotyczy następujących spółek wchodzących w skład Grupy Respect Energy Holding:

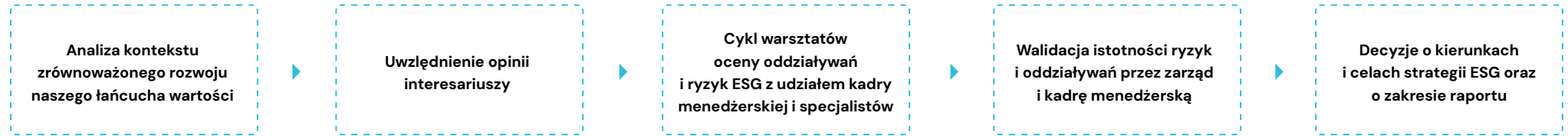




W wyniku badania podwójnej istotności wyróżniliśmy 8 istotnych tematów raportowania.

Temat istotny	Istotność wpływu firmy	Istotność finansowa dla firmy	Komentarz
<b>Zmiany klimatu</b>	TAK	TAK	Zagadnienie priorytetowe, w centrum strategii biznesowej firmy teraz i w przyszłości. Główna szansa: rozwijając skalę naszej działalności i wdrażając innowacje przyspieszamy transformację gospodarki w kierunku mniej emisyjnej. Wspieramy klientów w ich dekarbonizacji.
<b>Klienci – wsparcie i jakość współpracy</b>	TAK	TAK	
<b>Ład korporacyjny (odpowiedzialne prowadzenie biznesu)</b>	TAK	TAK	Zagadnienia zawsze istotne, szczególnie z punktu widzenia zapewnienia należytej staranności praktyk odpowiedzialnego biznesu.
<b>Pracownicy Grupy</b>	TAK	TAK	Zarządzanie oddziaływaniami na pracowników (m.in. na możliwości rozwoju, zdrowie i bezpieczne warunki zatrudnienia) ogranicza m.in. ryzyko kosztów rotacji i przyczynia się do szansy jaką jest rozwój kapitału intelektualnego Grupy oraz osiągnięcie planowanego tempa wzrostu.
<b>Pracownicy w łańcuchu wartości</b>	TAK	TAK	Istotne zagadnienie: kwestie ochrony praw człowieka i dobre praktyki naszych dostawców w relacjach z ich pracownikami.
<b>Społeczności lokalne</b>	TAK	TAK	Dobrej jakości relacje ze społecznościami lokalnymi i nasze odpowiedzialne podejście do wpływu społecznego przekładają się m.in. na mitygację ryzyka trudności w realizacji nowych inwestycji.
<b>Bioróżnorodność</b>	TAK	TAK	Zwracamy szczególną uwagę na zagadnienie wpływu naszej działalności na bioróżnorodność i ekosystemy. Kwestie te wpływają na wybory lokalizacji inwestycji oraz sposób ich realizacji.
<b>Zasoby i odpady</b>	TAK	TAK	Istotne zagadnienia: potwierdzona zapisami umów odpowiedzialność za odpady związane z realizacją inwestycji a także po etapie ich użytkowania. Surowce stosowane przy produkcji komponentów instalacji OZE.

## GLÓWNE KROKI PROCESU OKREŚLANIA ISTOTNOŚCI TEMATÓW ESG



## TABELA TCFD – UJAWNIECIA DOTYCZĄCE ZAGADNIEŃ KLIMATYCZNYCH

Ład korporacyjny	Zarządzanie ryzykiem	Strategia	Wskaźniki i cele
<p>Opis nadzoru zarządu i rady nadzorczej nad ryzykami i szansami związanymi ze zmianami klimatu. Opis roli zarządu i rady nadzorczej w identyfikacji, ocenie i zarządzaniu ryzykami i szansami związanymi ze zmianami klimatu.</p>	<p>Opis procesów identyfikacji i oceny ryzyk związanych ze zmianami klimatu oraz zarządzania nimi.</p>	<p>Opis ryzyk i szans związanych ze zmianami klimatu, wpływu ryzyk i szans związanych ze zmianami klimatu na działalność biznesową, strategię i finanse organizacji, odporności strategii organizacji na zmiany klimatu w różnych scenariuszach.</p>	<p>Opis wskaźników wykorzystywanych przez organizację do oceny ryzyk i szans związanych ze zmianami klimatu zgodnie ze strategią i procesami zarządzania ryzykiem. Ujawnienie emisji gazów cieplarnianych w zakresach 1, 2 i, jeśli ma to znaczenie, 3 oraz odpowiadających im ryzyk. Opis celów stosowanych przez organizację do zarządzania ryzykiem i szansami związanymi z klimatem oraz wyników w stosunku do celów.</p>
<p>Za nadzór nad procesem identyfikacji i oceny ryzyk klimatycznych odpowiada zarząd, wspierany w tym zakresie przez Komitet ESG. Analiza ryzyk klimatycznych stanowiła element przeprowadzonej w 2024 roku analizy podwójnej istotności raportowanych tematów ESG i wpłynęła na proces definiowania celów Strategii ESG.</p>		<p>Szanse stanowią fundament naszego modelu biznesowego i strategii rozwoju biznesu. Istotnymi ryzykami klimatycznymi przez nas mitygowanymi są ryzyko fizyczne: koszty napraw możliwych uszkodzeń naszych instalacji związanych z ekstremalnymi zjawiskami pogodowymi; ryzyko przejścia – zmienność regulacji wpływających na rynek OZE w Polsce i na świecie, koszty dostosowywania się do regulacji.</p>	<p>Cele i wskaźniki zostały opisane w rozdziale 1 raportu, w szczególności w sekcji prezentującej Strategię ESG Grupy.</p>

## INDEKS GRI

Oświadczenie o zastosowaniu	Respect Energy Holding S.A. złożył raport zgodnie ze Standardami GRI dla okresu 1.01.2023 – 31.12.2023
Zastosowane GRI 1	GRI 1: Podstawy 2021
Obowiązujące standardy sektorowe GRI	Nie dotyczy

STANDARD GRI	UJAWNIENIE	KOMENTARZ, POWODY POMINIĘCIA	Lokalizacja w raporcie
<b>GRI 2: Ogólne Ujawnienia 2021</b>	2-1 Dane organizacyjne		str. 6–9
	2-2 Podmioty uwzględnione w ramach raportowania kwestii zrównoważonego rozwoju		str.2, 56–58
	2-3 Okres raportowania, częstotliwość i dane kontaktowe		str. 56–58
	2-4 Korekty informacji		str. 56–58
	2-5 Weryfikacja zewnętrzna		str. 56–58
	2-6 Działalności, łańcuch wartości i inne relacje biznesowe		str. 6–14, 55
	2-7 Pracownicy		str. 33–34
	2-8 Współpracownicy, którzy nie są pracownikami		str. 33–34
	2-9 Struktura zarządcza i skład organów zarządczych		str. 47
	2-10 Nominacja i wybór członków najwyższych organów zarządczych		str. 47
	2-11 Przewodniczący najwyższego organu zarządczego		str. 47
	2-12 Rola najwyższego organu zarządczego w nadzorowaniu zarządzania wpływem		str. 47–48
	2-13 Delegowanie odpowiedzialności w zakresie zarządzania wpływem		str. 47–48

STANDARD GRI	UJAWNIECIE	KOMENTARZ, POWODY POMINIĘCIA	Lokalizacja w raporcie
<b>GRI 2: Ogólne Ujawnienia 2021</b>	2-14 Rola najwyższego organu zarządczego w raportowaniu kwestii zrównoważonego rozwoju		str. 48, 56-58
	2-15 Konflikt interesów		str. 52
	2-16 Komunikowanie problemów krytycznych		str. 48
	2-17 Zbiorowa wiedza najwyższego organu zarządczego		str. 47
	2-18 Ewaluacja wyników najwyższego organu zarządczego		str. 48
	2-19 Polityka wynagradzania	Przy określaniu wynagrodzenia podstawowego dla Członków Zarządu w Respect Energy brane są pod uwagę różne czynniki, takie jak: pełniona rola, zakres odpowiedzialności, posiadane kwalifikacje i doświadczenie zawodowe. Wynagrodzenie zmienne zależy od osiągniętych wyników w obszarach zarządzanych przez członka zarządu. Od roku 2023 roku w zarządzanych obszarach członkowie Zarządu w rocznych celach uwzględniają konkretne zagadnienia z obszaru ESG takie jak np. wdrożenie procesu raportowania zrównoważonego rozwoju. Od 2024 r. cele Zarządu związane są z realizacją Strategii Zrównoważonego Rozwoju Grupy REH na lata 2024-2027.	
	2-20 Proces ustalania wynagrodzeń	O wysokości wynagrodzeń najwyższych organów zarządczych w Grupie REH decyduje główny udziałowiec oraz RN.	
	2-21 Całkowity roczny wskaźnik wynagrodzenia	Nie ujawniono danych wymaganych we wskaźniku. Informacje poufne. Organizacja uznaje dane za tajemnicę biznesową i nie udostępnia ich publicznie.	
	2-22 Oświadczenie dotyczące strategii zrównoważonego rozwoju		str. 42-44
	2-23 Zobowiązania ujęte w politykach		str. 46, 49-50
	2-24 Realizacja zobowiązań ujętych w politykach		str. 46, 49-50
	2-25 Procesy naprawcze dotyczące negatywnego wpływu	Zgodnie z naszym kodeksem etyki nie akceptujemy w naszej działalności żadnych praktyk noszących znamiona łamania praw człowieka. Interesariusze mają możliwość zgłaszania nam wszelkich nieprawidłowości, w razie ich potwierdzenia stosujemy zasadę odpowiedzialności i wdrażamy rozwiązania naprawcze.	str. 46, 49-50
	2-26 Mechanizmy zasięgnięcia porad i zgłaszania obaw		str. 52
2-27 Zgodność z prawem i regulacjami		str. 51	

STANDARD GRI	UJAWNIENIE	KOMENTARZ, POWODY POMINIĘCIA	Lokalizacja w raporcie
<b>GRI 2: Ogólne Ujawnienia 2021</b>	2-28 Członkostwo w stowarzyszeniach i organizacjach		str. 55
	2-29 Podejście do angażowania interesariuszy		str. 53-55
	2-30 Układy zbiorowe pracy	Brak układów zbiorowych	
<b>GRI 3: Istotne Tematy 2021</b>	3-1 Proces identyfikacji istotnych tematów		str. 56-58
	3-2 Lista istotnych tematów		str. 56- 57
<b>ŁAD KORPORACYJNY</b>			
<b>GRI 3: Istotne Tematy 2021</b>	3-3 Zarządzanie istotnymi tematami		str. 3-4, 46, 49-50, 55
<b>GRI 205: Przeciwdziałanie korupcji 2016</b>	205-1 Działania przeanalizowane pod kątem korupcji		str. 52
	205-2 Szkolenia dla pracowników i kadry menedżerskiej poświęcone politykom i procedurom antykorupcyjnym		str. 52
	205-3 Potwierdzone przypadki korupcji i działania podjęte w odpowiedzi na nie	Brak tego typu przypadków	str. 52
<b>PRACOWNICY GRUPY I PRACOWNICY W ŁAŃCUCHU WARTOŚCI</b>			
<b>GRI 3: Istotne Tematy 2021</b>	3-3 Zarządzanie istotnymi tematami		str. 3-4, 33-35
<b>GRI 401: Zatrudnienie 2016</b>	401-1 Łączna liczba i odsetek nowych pracowników zatrudnionych oraz łączna liczba odejść w okresie raportowania		str. 38
	401-2 Świadczenia dodatkowe (benefity) zapewniane pracownikom pełnoetatowym		str. 36
	401-3 Urlopy rodzicielskie		str. 40

STANDARD GRI	UJAWNIENIE	KOMENTARZ, POWODY POMINIĘCIA	Lokalizacja w raporcie
<b>GRI 403: Zdrowie i bezpieczeństwo 2018</b>	403-1 System zarządzania zdrowiem i bezpieczeństwem pracowników		str. 41
	403-2 Procesy identyfikacji zagrożeń, ocena ryzyka oraz badania wypadków		str. 41
	403-3 Jednostka odpowiadająca za zarządzanie bezpieczeństwem pracy		str. 41
	403-4 Udział pracowników, konsultacje i komunikacja w kwestiach bezpieczeństwa pracy		str. 41
	403-5 Szkolenia pracowników w zakresie bezpieczeństwa pracy		str. 41
	403-6 Promocja zdrowia wśród pracowników		str. 41
	403-7 Profilaktyka i ograniczanie zjawisk i zdarzeń zawodowych wpływających na zdrowie i bezpieczeństwo pracowników		str. 41
	403-8 Pracownicy objęci systemem zarządzania bezpieczeństwem pracy		str. 41
	403-9 Wskaźnik urazów związanych z pracą		str. 41
	403-10 Wskaźnik chorób zawodowych	Brak chorób zawodowych	
<b>GRI 404: Szkolenia i edukacja 2016</b>	404-1 Liczba godzin szkoleniowych w roku przypadających na pracownika według struktury zatrudnienia		str. 35
	404-2 Programy rozwoju kompetencji zawodowych		str. 35
	404-3 Odsetek pracowników podlegających regularnym ocenom jakości pracy i przeglądów rozwoju kariery zawodowej, według płci i kategorii zatrudnienia		str. 36-38
<b>GRI 405: Różnorodność i równe traktowanie 2016</b>	405-1 Skład ciał nadzorczych i kadry pracowniczej w podziale na kategorie pracowników według płci, wieku, przynależności do mniejszości oraz innych wskaźników różnorodności		str. 38-40
	405-2 Stosunek podstawowego i całkowitego wynagrodzenia mężczyzn do wynagrodzenia kobiet według zajmowanego stanowiska		str. 38-39
<b>GRI 406: Przeciwdziałanie dyskryminacji</b>	406-1 Przypadki dyskryminacji i podjęte działania naprawcze	Brak tego typu sytuacji w raportowanym okresie	

STANDARD GRI	UJAWNIECIE	KOMENTARZ, POWODY POMINIĘCIA	Lokalizacja w raporcie
<b>KLIENCI</b>			
<b>GRI 3: Istotne Tematy 2021</b>	3-3 Zarządzanie istotnymi tematami		str. 3-4, 15
<b>GRI 418 Prywatność klientów</b>	418-1 Całkowita liczba uzasadnionych skarg dotyczących naruszenia prywatności klientów oraz utraty danych	Brak tego typu sytuacji w raportowanym okresie	
<b>ZMIANY KLIMATU</b>			
<b>GRI 3: Istotne Tematy 2021</b>	3-3 Zarządzanie istotnymi tematami		str. 3-4, 17-18
<b>GRI 305: Emisje 2016</b>	305-1 Bezpośrednie emisje gazów cieplarnianych (zakres 1)		str. 22-23
	305-2 Pośrednie emisje gazów cieplarnianych (zakres 2)		str. 22-23
	305-3 Inne pośrednie emisje gazów cieplarnianych (zakres 3)		str. 22-23
	Wskaźnik własny. Moc zainstalowanych OZE		str. 6-8
<b>GRI 302: Energia 2016</b>	302-1 Zużycie energii w organizacji		str. 21-22
	302-4 Redukcja zużycia energii		str. 21
<b>BIORÓŻNORODNOŚĆ</b>			
<b>GRI 3: Istotne Tematy 2021</b>	3-3 Zarządzanie istotnymi tematami		str. 3-4, 24-26
<b>GRI 304: Bioróżnorodność 2016</b>	304-1 Posiadane, wynajmowane lub będące w zarządzaniu lokalizacje znajdujące się w sąsiedztwie obszarów chronionych lub obszarów o wysokiej wartości w zakresie bioróżnorodności, znajdujących się poza obszarami chronionymi		str. 24-26
	304-2 Istotny wpływ działań, produktów, usług na bioróżnorodność		str. 24-26

STANDARD GRI	UJAWNIECIE	KOMENTARZ, POWODY POMINIĘCIA	Lokalizacja w raporcie
<b>ZASOBY I ODPADY</b>			
<b>GRI 3: Istotne Tematy 2021</b>	3-3 Zarządzanie istotnymi tematami		str. 3-4, 27-31
<b>GRI 306 Odpady</b>	306-1 Wytwarzanie odpadów i znaczące wpływy powiązane z odpadami		Str. 27
	306-2 Zarządzanie znaczącymi wpływami związanymi z odpadami		Str. 27
<b>SPOŁECZNOŚCI LOKALNE</b>			
<b>GRI 3: Istotne Tematy 2021</b>	3-3 Zarządzanie istotnymi tematami		str. 3-4, 20, 42-44
<b>Wskaźnik własny</b>	Opis zasad budowania relacji ze społecznościami lokalnymi		str. 42-44

## KONTAKT

W przypadku pytań, wątpliwości lub sugestii związanych z raportem oraz szeroko rozumianych kwestii zrównoważonego rozwoju prosimy się kierować do:

Katarzyna Teter  
ESG Manager Respect Energy Holding S.A.  
ul. Bonifraterska 17, 00-203 Warszawa  
katarzyna.teter@respect.energy





## OŚWIADCZENIE NIEZALEŻNEJ OCENY O ZAKRESIE OGRANICZONYM

Do: **Interesariuszy Grupy Respect Energy**

### Wstęp i cel pracy

Bureau Veritas Polska Sp. z o.o. (Bureau Veritas) została zaangażowana przez Grupę Respect Energy w celu przeprowadzenia niezależnego poświadczenia Wybranych Informacji przedstawionych w *Raporcie Zrównoważonego Rozwoju Grupy Respect Energy za rok 2023* (Raport). Poświadczenie odnosi się do danych i informacji objętych opisaniem poniżej zakresem naszych prac.

### Wybrane Informacje

Zakres naszej pracy był ograniczony do poświadczenia wskaźników umieszczonych w Raporcie dotyczącym okresu od 01.01.2023 do 31.12.2023, opracowanych zgodnie z:

- GRI Standards 2021: 1, 2-1 do 2-20, 2-22 do 2-30, 3-1, 3-2, 3-3.
- GRI Standards 2016: 305-1, 305-2, 305-3, 401-1, 401-2, 401-3.
- GRI Standards 2018: 403-1, 403-2, 403-3.

Nasze poświadczenie nie odnosi się do innych informacji zawartych w Raporcie.

### Kryteria Raportowania

Wybrane Informacje należy interpretować w odniesieniu do standardów raportowania zrównoważonego rozwoju GRI Standards 2016, 2018 oraz 2021 w wersji dostępnej na stronie internetowej <https://www.globalreporting.org>.

### Ograniczenia i wyłączenia

Z zakresu naszej pracy wyłączona jest ocena informacji dotyczących:

- działań realizowanych poza określonym przedziałem czasowym oceny,
- oświadczeń dotyczących obecnych lub przyszłych intencji przedstawionych przez Grupę Respect Energy (wyrażonych opinii, przekonań, oczekiwań, celów).

Niniejsze poświadczenie o ograniczonym zakresie oparte jest na danych dotyczących zrównoważonego rozwoju, wybranych z wykorzystaniem podejścia bazującego na ryzyku wraz z ograniczeniami wynikającymi z takiego podejścia. Rzetelność raportowanych danych jest zależna od dokładności stosowanych pomiarów i innych, przyjętych na poziomie poszczególnych lokalizacji, rozwiązań w zakresie monitorowania, które nie były analizowane dla potrzeb sporządzenia niniejszego poświadczenia. Nie należy opierać się na niniejszym oświadczeniu niezależnej oceny w celu wykrycia wszystkich błędów, pominięć lub nieścisłości, które mogą występować.

### Odpowiedzialność

Wybrane Informacje zawarte w Raporcie oraz sposoby ich prezentacji są wyłączną odpowiedzialnością Kierownictwa Grupy Respect Energy.

Bureau Veritas nie było zaangażowane w opracowanie Raportu ani Kryteriów Raportowania. Naszą odpowiedzialnością było:

- uzyskanie ograniczonej pewności, że Wybrane Informacje zostały przygotowane zgodnie z Kryteriami Raportowania,
- sformułowanie niezależnych wniosków opartych na przeprowadzonych procedurach poświadczenia i na uzyskanych dowodach oraz
- przedstawienie naszych wniosków Kierownictwu Grupy Respect Energy.



### Norma Oceny

Nasza praca została wykonana zgodnie z międzynarodową normą International Standard on Assurance Engagements (ISAE) 3000 Revised, Assurance Engagements Other than Audits or Reviews of Historical Financial Information (obowiązująca dla poświadczenia raportów od 15. grudnia 2015), wydaną przez International Auditing and Assurance Standards Board.

### Podsumowanie wykonanych prac

W ramach niezależnej oceny przeprowadziliśmy:

1. ocenę stosowności Kryteriów Raportowania w odniesieniu do Wybranych Informacji;
2. wywiady z personelem Grupy Respect Energy zaangażowanym w opracowanie Raportu;
3. przegląd procesów Grupy Respect Energy dotyczących zbierania i agregowania danych zastosowanych do opracowania Wybranych Informacji, w tym ocenę założeń oraz zakresu danych i granic raportowania;
4. przegląd dokumentacji przedstawionej przez Grupę Respect Energy
5. ocenę selekcji Wybranych Informacji w odniesieniu do dokumentacji źródłowej;
6. przegląd systemów Grupy Respect Energy dotyczących analizy i agregowania danych ilościowych;
7. ocenę sposobu prezentacji Wybranych Informacji w celu zapewnienia spójności z poświadczanymi informacjami.

### Wnioski

W oparciu o przyjętą metodykę i wymienione wyżej działania wydajemy następującą opinię:

- Nie zidentyfikowaliśmy żadnych oznak wskazujących na to, że Wybrane Informacje nie zostały przedstawione w sposób wiarygodny we wszystkich istotnych obszarach.

### Ocena w odniesieniu do GRI Standards

Bureau Veritas Polska Sp. z o.o. dokonała oceny Raportu w odniesieniu do standardów raportowania zrównoważonego rozwoju GRI Standards. Obejmowała ona badanie krzyżowe tabeli wskaźników GRI w odniesieniu do dokumentów referencyjnych w celu wydania opinii o deklarowanej wersji Raportu.

W oparciu o naszą pracę wydajemy następującą opinię:

- Wybrane wskaźniki Raportu Zrównoważonego Rozwoju Grupy Respect Energy za okres 2023 zostały przygotowane zgodnie ze standardami raportowania zrównoważonego rozwoju GRI Standards (2016, 2018 oraz 2021).

### Oświadczenie dotyczące niezależności, bezstronności i kompetencji

Bureau Veritas jest profesjonalną firmą usługową, która specjalizuje się w zarządzaniu jakością, bezpieczeństwem i higieną pracy, środowiskiem oraz odpowiedzialnością społeczną o ponad 190-letniej tradycji w świadczeniu usług niezależnej oceny. Zespół oceniający posiada doświadczenie w weryfikacji i ocenie informacji, systemów i procesów dotyczących środowiska, etyki, społecznej odpowiedzialności, bezpieczeństwa i higieny pracy.

Bureau Veritas wdrożyła certyfikowany<sup>1</sup> System Zarządzania Jakością zgodny z wymaganiami ISO 9001:2015 i utrzymuje kompleksowy system nadzorowania jakości, obejmujący udokumentowane

<sup>1</sup> Certyfikat No. 44 100 160145 wydany przez TÜV NORD CERT GmbH



polityki i procedury w zakresie zgodności z wymaganiami etycznymi, normami zawodowymi i wymaganiami prawnymi

Bureau Veritas wdrożyła i stosuje Kodeksy Etyki, który spełnia wymagania TIC Council<sup>2</sup>, w celu zapewnienia integralności, obiektywizmu, profesjonalizmu i należytej staranności oraz wysokiego poziomu etycznego personelu w jego codziennych działaniach zawodowych.

### BUREAU VERITAS POLSKA Sp. z o.o.

Warszawa, 3 września 2024

Witold Dżugan

Wiceprezes Zarządu

Artur Świąteczak

Weryfikator Wiodący

<sup>2</sup> TIC Council Compliance Code EDITION 1 December 2018



re: respect  
energy

[www.respect.energy](http://www.respect.energy)